

# MEMÒRIA VILES FLORIDES ANY 2022

## EL PALAU D'ANGLESOLA (PLA D'URGELL)



Presentem la segona memòria del Palau d'Anglesola Vila Florida. Ho fem satisfets del reconeixement del primer any de formar part de la família de Viles Florides, en què ens van concedir dues flors. I ho fem amb el repte de mantenir la valoració i, si pot ser, millorar-la. Per això no hem escatimat esforços en treballar per la millora del paisatge urbà. Un repte que ha aconseguit sumar moltes mans, moltes mirades. Des de la participació ciutadana.

Estem orgullosos del resultat perquè darrere el verd urbà del Palau d'Anglesola hi ha el treball de veïns i veïnes decidint què volien plantar vora de casa i agafant la pala per fer-ho realitat, de l'alumnat de l'escola treballant per plantar i regar, dels adolescents dedicant matins d'estiu a desbrossar, pintar mobiliari, instal·lant fonts... de mestres explicant els beneficis del verd i de la comissió del medi ambient mirant més enllà i treballant per un consum i un món diferents.

La darrera acció, en la primavera del 2022, ha estat posar flors als carrers, un projecte que ha superat totes les previsions i ens orgulleix com a municipi. Després d'un parell d'anys ben difícils, posar verd a la vila, sembrar color a les places i carrers, és invertir en benestar i en qualitat també emocional. Sentir-nos a gust a casa, respirar a fons entre places i parcs, passejar i gaudir del paisatge, tenir cura de les flors i dels detalls urbans, ens fa estimar el poble i la vida.

Benvinguts a la nostra vila florida.





## **ÍNDEX**

### **1. Patrimoni vegetal i paisatgístic**

- 1.1. Relació entre l'espai verd i enjardinat i el nombre d'habitants.
- 1.2. Relació entre els recursos destinats al manteniment i la superfície verda i enjardinada
- 1.3. Diversitat
- 1.4. Un petit viatge en el temps del paisatge del Palau d'Anglesola
- 1.5. Funcionalitat de l'espai enjardinat
- 1.6. Integració paisatgística
- 1.7. Singularitat
- 1.8. Estat de manteniment
- 1.9. Inventari
- 1.10. Qualitat dels subministraments vegetals
- 1.11. Utilització de diferents elements vegetals
- 1.12. Arbres, arbusts, planta vivaç i enfiladissa
- 1.13. Espècies herbàcies
- 1.14. Gespes i prats
- 1.15. Plantes entapissants
- 1.16. Estètica.

### **2. Impacte visual**

- 2.1. Rellevància del paisatgisme i de la gestió

### **3. Medi Ambient i sostenibilitat**

- 3.1. La gestió de l'aigua
- 3.2. Tecnologia del reg
- 3.3. Tècniques d'estalvi
- 3.4. Estat de manteniment de les instal·lacions de reg
- 3.5. Programes de control de plagues i malalties
- 3.6. Neteja
- 3.7. La gestió de residus
- 3.8. Qualitat del mobiliari urbà
- 3.9. Qualitat de les àrees de joc

### **4. Activitats socials, explotació del turisme i comunicació**



## 1. Patrimoni vegetal i paisatgístic

### 1.1. Relació entre l'espai verd i enjardinat i el nombre d'habitants

Al Palau d'Anglesola gaudim de 115.935 metres quadrats de verd urbà públic, els quals repartim de la següent manera.

La cobertura del sòl:

- 35.153 m<sup>2</sup> de prats d'herba
- 32.310 m<sup>2</sup> de prats de gespa
- 27.106 m<sup>2</sup> de zones amb sauló
- 3.834 m<sup>2</sup> de zones amb àrids de codina de riu i xamota.
- 4.067 m<sup>2</sup> de cobertura amb planta entapissant.
- 13.465 m<sup>2</sup> de terra campa.

Les espècies vegetals:

- 1.580 unitats d'arbrat.
- 3.615 unitats arbustives i mates.

Nombre d'habitants de la vila, a 31 de desembre del 2021:

2.205 habitants

Ràtio de verd urbà públic:

- 52,70 m<sup>2</sup> de verd urbà per habitant.
- 30,65 m<sup>2</sup> de prats per habitant.
- 1,81 unitats d'espècies vegetals per habitant.

## 1.2. Relació entre els recursos destinats al manteniment i la superfície verda i enjardinada.

	Adjudicatari	Extres	Total	Habitants	Despesa per habitant
2010	37.382,94	49.979,00	87.361,94	2120	41,20 €
2011	38.946,48	18.038,89	56.985,37	2172	26,20 €
2012	51.966,46	4.829,59	56.796,05	2185	26,00 €
2013	59.320,20	2.865,70	62.185,90	2185	28,50 €
2014	59.320,20	1.785,77	61.105,97	2135	28,60 €
2015	59.320,35	1.494,47	60.814,82	2136	28,50 €
2016	59.320,35	5.831,18	65.151,53	2153	30,30 €
2017	60.111,10	11.429,42	71.540,52	2183	32,80 €
2018	60.269,28	32.122,43	92.391,71	2163	42,70 €
2019	56.053,26	7.912,25	63.965,51	2166	29,50 €
2020	48.732,72	20.960,54	69.693,26	2220	31,40 €
2021	48.732,72	21.415,10	70.147,82	2205	31,80 €
	<b>EN 12 ANYS:</b>		818.140,40	<b>MITJANA</b>	31,40 €

La gestió del verd urbà la tenim repartida en dues zones. Una part la porta la brigada municipal, amb una dedicació d'una persona a mitja jornada que fa les tasques de jardiner en algunes zones de la vila. També es contracten els serveis de segadora i picadora a empreses locals (pagesos autònoms), per segar els prats i les finques ermes, i per sembrar amb cereal d'hivern o trepadella. Tal com es pot veure al plànol de la portada, aquests serveis els pintem en color lila. La resta, pintada en color verd, la cuida una empresa de serveis de jardineria local. Durant molts anys, va estar subcontractada l'empresa Bonboix SL, i actualment, des de fa tres anys, se n'encarrega l'empresa Jarditec Serveis Enginyeria del Paisatge SL, guanyadora del concurs. Durant aquest temps s'ha canviat el sistema de gestió de l'arbrat, així com de les gespes i els prats. Actualment es comencen a veure els resultats.



### **1.3. Diversitat**

Al municipi del Palau d'Anglesola hi ha una bona diversitat d'espècies vegetals. Aquest fet és degut al fet que, des de molts anys enrere, la vila ha donat molta importància al verd urbà. El Palau d'Anglesola ha estat capdavanter en quantitat i qualitat pel que fa a les seves zones verdes públiques i privades, respecte als municipis veïns de la comarca.





#### 1.4. Un petit viatge en el temps del paisatge del Palau d'Anglesola

Presentem una evolució en el temps del verd urbà públic, des que tenim imatges aèries de l'any 1946 fins al dia d'avui.

**Any 1946:**



L'any 1946 ja observem les fileres de plataners "*Platanus orientalis*", a l'avinguda de Sant Roc, plantats abans de l'any 1932, ja que les fotografies d'aquell any ho fan evident. Igualment, hi trobem els de les banquetes del Canal, plantats l'any 1942. Els primers donaven una bona perspectiva a l'entrada pel camí de Fondarella, venint de l'antiga carretera N-II, i els de la banqueta del Canal, dreçats a explotació forestal per aprofitar-ne la fusta, es tallaven periòdicament i es deixaven rel·lucir cada 20-25 anys, des dels inicis de la xarxa de regs dels Canals d'Urgell. L'arbrat en aquells temps es limitava a la vegetació esporàdica que sortia als reguers, com podien ser freixes "*Fraxinus angustifolia*", verns "*Alnus glutinosa*", salzes "*Salix alba*", xops "*Populus nigra*", aubis "*Populus alba*", etc. És a dir, tota la vegetació hidròfila que vivia al voltant dels desaigües de les finques agrícoles.



### Any 1956:



L'any 1956, tot i que el poble ha crescut considerablement, encara no s'observa increment del verd urbà. Quedem limitats per l'avinguda de plataners "*Platanus orientalis*", al passeig de Sant Roc, els de la banqueta del Canal i els de l'avinguda de Poal.

Ja es comença a perfilar, però, el futur paisatgístic del Palau d'Anglesola, amb l'era de cal Bell-lloc, l'actual plaça de la

Generalitat, i l'antiga bassa, que s'anirà colgant fins a esdevenir la futura plaça Catalunya. Són espais lliures i pròxims al poble. Amb la construcció de les escoles del Palau d'Anglesola, el poble participaria en l'enjardinament a jova en la que és avui la plaça de la Generalitat. No disposem d'imatges aèries d'aquest lloc fins a l'any 1986.

### Any 1986:



Fent un salt en temps fins a l'any 1986, ja s'observa la plaça de la Generalitat tal com és avui dia. Veiem també la Plaça Major i iniciatives privades com és l'enjardinament de la fàbrica de sidra (MOLEVA), avui també, en part, espai públic municipal. Igualment, podem veure l'avinguda del Poal amb els plataners "*Platanus orientalis*". Hi veiem també els primers jardins privats, cases amb una zona verda que les embolcalla, i s'aprecia com el verd urbà es fa cada cop més present al Palau

d'Anglesola.

Ja tenim les piscines municipals, el camp de futbol amb gespa i disposem de nous equipaments escolars. Val a dir que hem fet un gran salt en paisatge i qualitat de vida.

Cal fer esment, com a promotor inicial d'aquest viatge cap al verd municipal, del secretari de l'ajuntament de l'època (anys 50/70 del segle passat), el Sr. Joan Pinós, apassionat per la plantació d'arbres i promotor de moltes zones verdes.



## Any 1996:



Any 1996. Anem incrementant el verd urbà. Ja comptem amb més zones enjardinades que cap altre municipi de la comarca. S'ha enjardinat la plaça de Catalunya i la que és avui Plaça 1 d'Octubre, així com l'Av. de la Font de l'Aguait.

El Palau d'Anglesola ja va agafant forma i el verd va guanyant terreny a les eres i els erms. Cal dir que l'ajuntament ja feia temps que disposava de jardiner municipal. Primer, en Josep Torres, de "Cal Rinxo" i, després en Jaume Escudero, de "Cal Mananín". El seu servei era del tot necessari, pel fort increment de zones verdes al municipi. Ambdós eren tinguts en consideració pel poble per la seva eficiència i dedicació.

Durant tot aquest període de temps, l'elecció de les espècies vegetals i la distribució dels espais públics es feien de manera no massa professional, però amb molt bona intenció. Normalment, era l'equip de govern del moment el qui escollia els arbres a plantar, per bé que moltes vegades prevalia el factor econòmic. Tenim introduïdes espècies vegetals més innovadores amb encerts i fracassos, i s'evidencia com el Palau d'Anglesola segueix capdavanter en el tema del verd urbà. Cal dir que quan aquí ja vèiem la necessitat de disposar d'un jardiner municipal, als pobles de la comarca tot just es començava a fer alguna actuació paisatgística.

### **Any 2002:**

En la imatge aèria de l'any 2002 ja podem observar com hem anat incrementant el verd urbà, amb la plaça del Raval, l'avinguda Verge de Montserrat, les petites rotondes i els espais on es podia encabir vegetació. S'anava plantant cada any a poc a poc, però sense parar.

Ja es comença a veure la forma que agafa el paisatge urbà del Palau d'Anglesola actual.



**Any 2010:**





Amb l'arribada de la bonança econòmica i el fort creixement urbanístic, el Palau d'Anglesola s'expandeix cap al sud, amb un polígon industrial a tocar de l'autovia A-2, i amb noves urbanitzacions a banda est i oest del poble.

Tot aquest creixement va acompanyat de zones verdes noves, sumant a les zones ja urbanitzades les zones residencials de l'est i l'oest. S'opta per un nivell d'enjardinament baix, amb plantades d'arbrat i zones de vianants amb sauló.

En canvi, a la zona del polígon industrial, s'executa un projecte paisatgístic bastant innovador i avançat en el seu temps.



**Any 2021: Estat actual.**



En l'actualitat, tenim un poble amb una ràtio de verd urbà per habitant elevadíssima, amb un estat de conservació excepcional. La gestió de les zones verdes és compartida, entre la brigada municipal (20%) i una empresa de serveis de jardineria local (80%).

### **1.5. Funcionalitat de l'espai enjardinat**

Tots els jardins són accessibles, aptes per persones amb mobilitat reduïda.

Cada zona verda està pensada per fer-ne un ús lúdic. Per això a l'interior de les zones verdes hi trobem espais de passeig, espais de joc, de lleure, espais esportius i fins i tot un nucli zoològic homologat. Tot i ser espais independents, les respectives zones estan entrelligades i dibuixen recorreguts verds per tot l'entramat del municipi.

### **1.6. Integració paisatgística**

La vila està dividida en zones ben diferenciades radialment, des del centre històric cap a la perifèria.

El centre està format per les primeres intervencions, des de l'any 1936 fins al 1986:

- Plaça Major.
- Plaça de la Generalitat.
- Plaça de Catalunya.
- Plaça de l'1 d'Octubre.
- Rotonda de la plaça del Dr. Roca.
- Bàscula vella.
- Avinguda de Sant Roc.

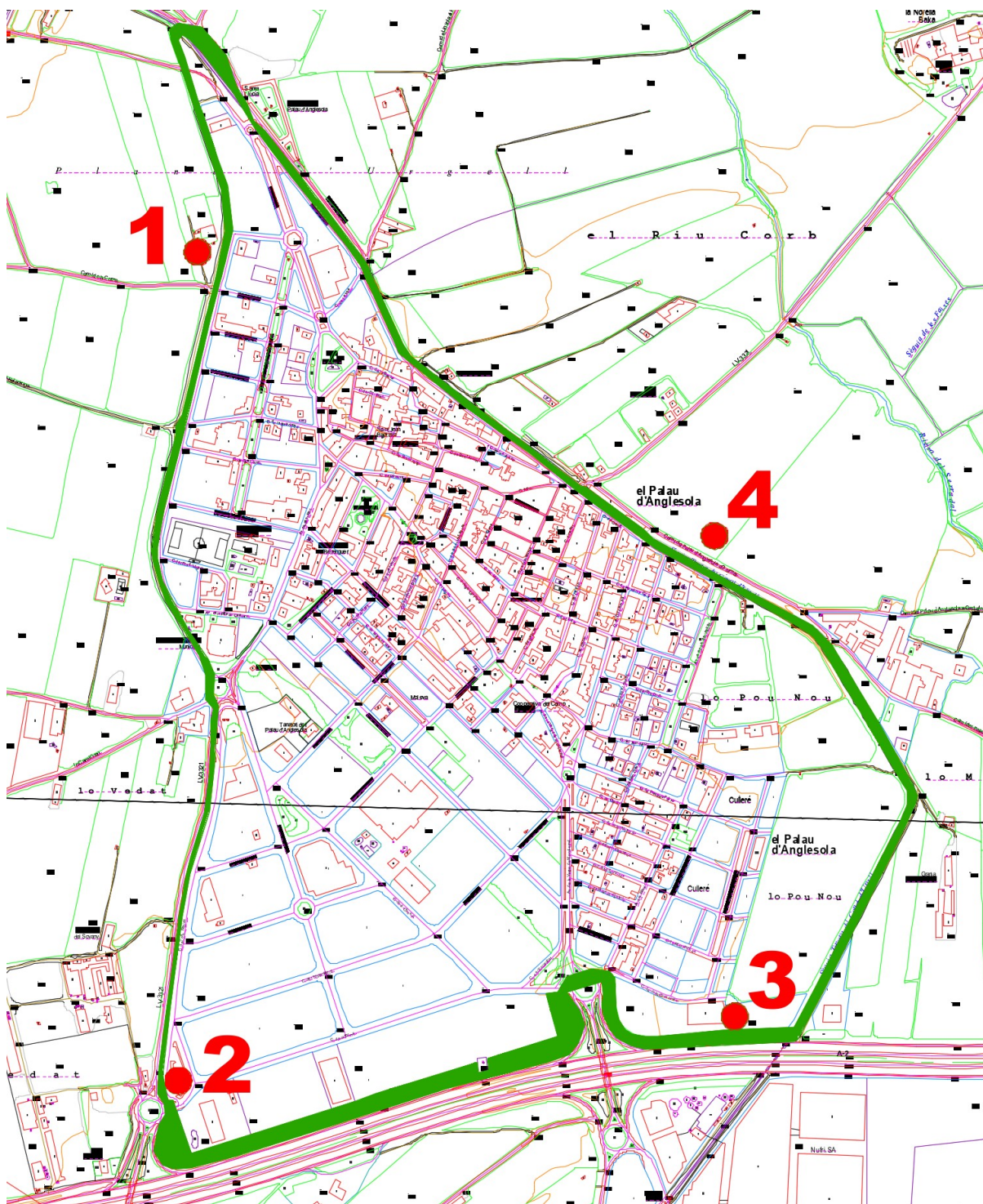
El segon radi verd correspon al creixement del poble que va des de l'any 1986 fins a l'any 2016, i el formarien:

- La Urbanització Sant Roc.
- Les Escoles Noves.
- Les piscines i el camp de futbol.
- L'Av. de la Font de l'Aguait.
- El pavelló Poliesportiu.
- El Cementiri.
- L'Av. del Poal.
- L'Av. de Miquel Martí i Pol.
- l'Av. Verge de Montserrat.

El tercer radi perimetral, en part ja existent i en part continuarà fent-se durant els pròxims anys, comprendria des de l'any 2016 fins al dia d'avui. És l'anella verda del Palau d'Anglesola, formada per:

- Costat nord i est, tot el traçat de la banqueta del Canal.
- Costat sud, tota la zona verda perimetral a l'A-2.
- Costat oest, la zona verda de la carretera de Fondarella, passant pel carrer Prat de la Riba i el carrer de les Creus, fins a enllaçar amb la banqueta del Canal

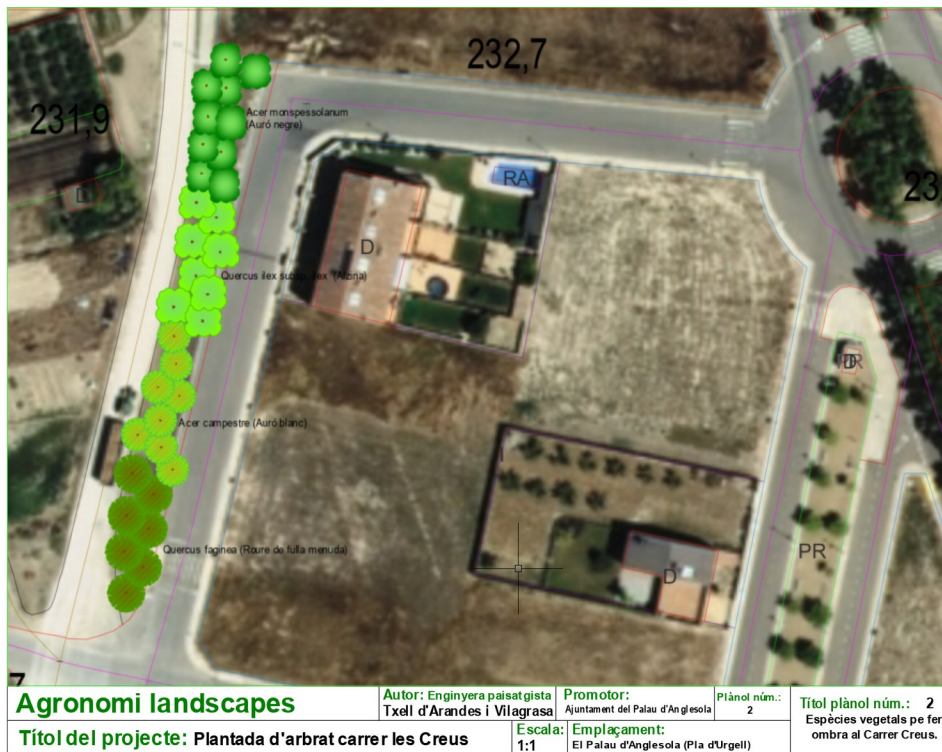
## Traçat de l'anella verda del Palau d'Anglesola.



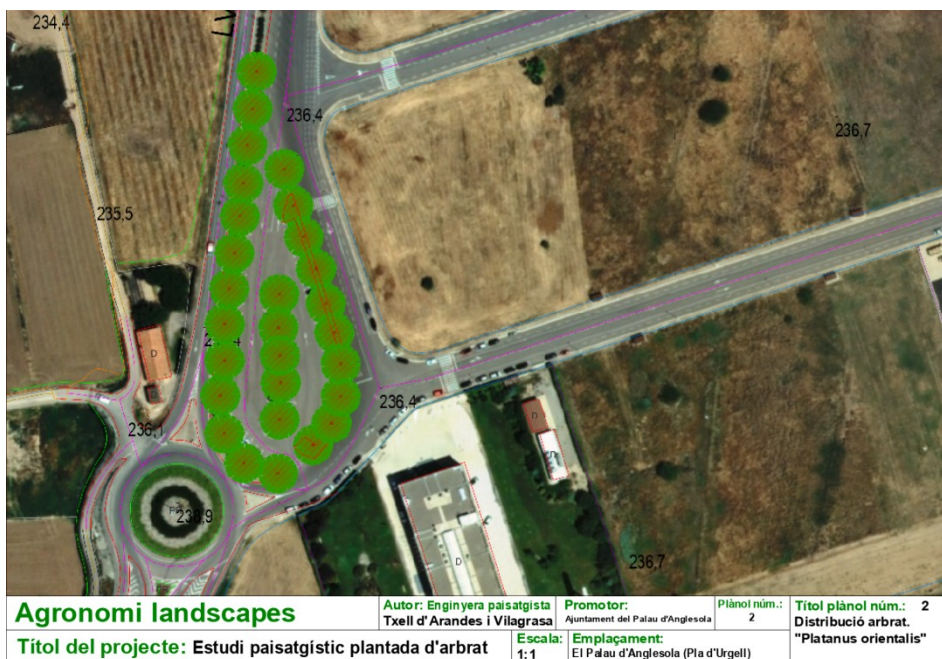
Aquest any s'han redactat quatre projectes per tal de desenvolupar la futura anella verda del Palau d'Anglesola, dels quals s'ha executat el número 1.



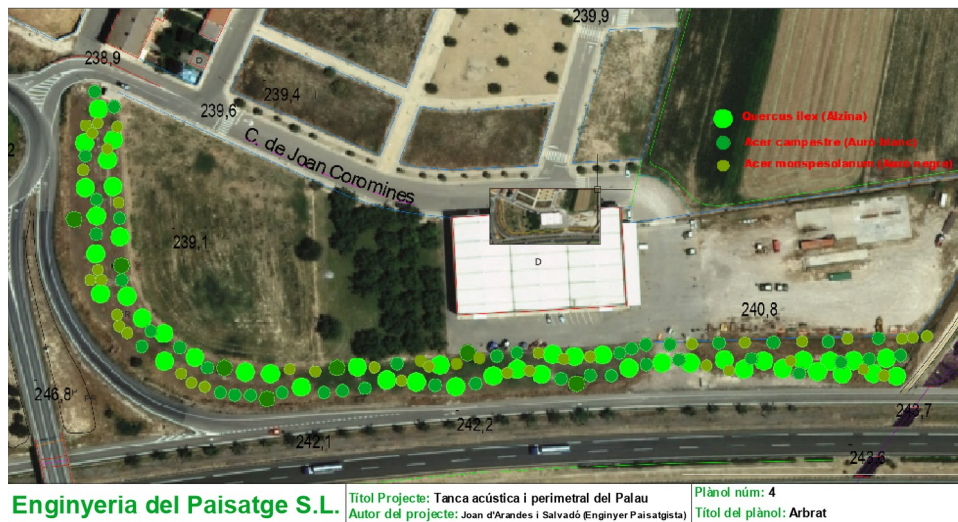
1. Tram carrer Les creus, projectat i executat amb la participació activa dels veïns.



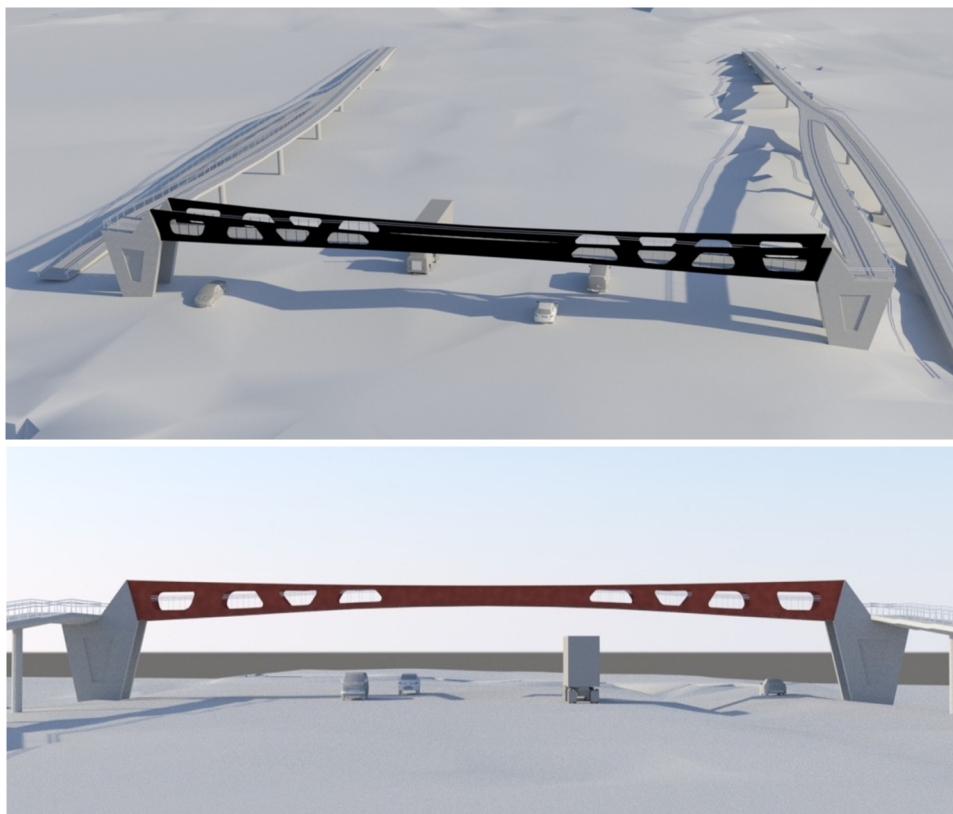
2. Tram aparcament de l'entrada del Polígon, projectat i subvenció sol·licitada al Departament d'Acció Climàtica de la Generalitat.



### 3. Tram paral·lel a l'autovia A-2.



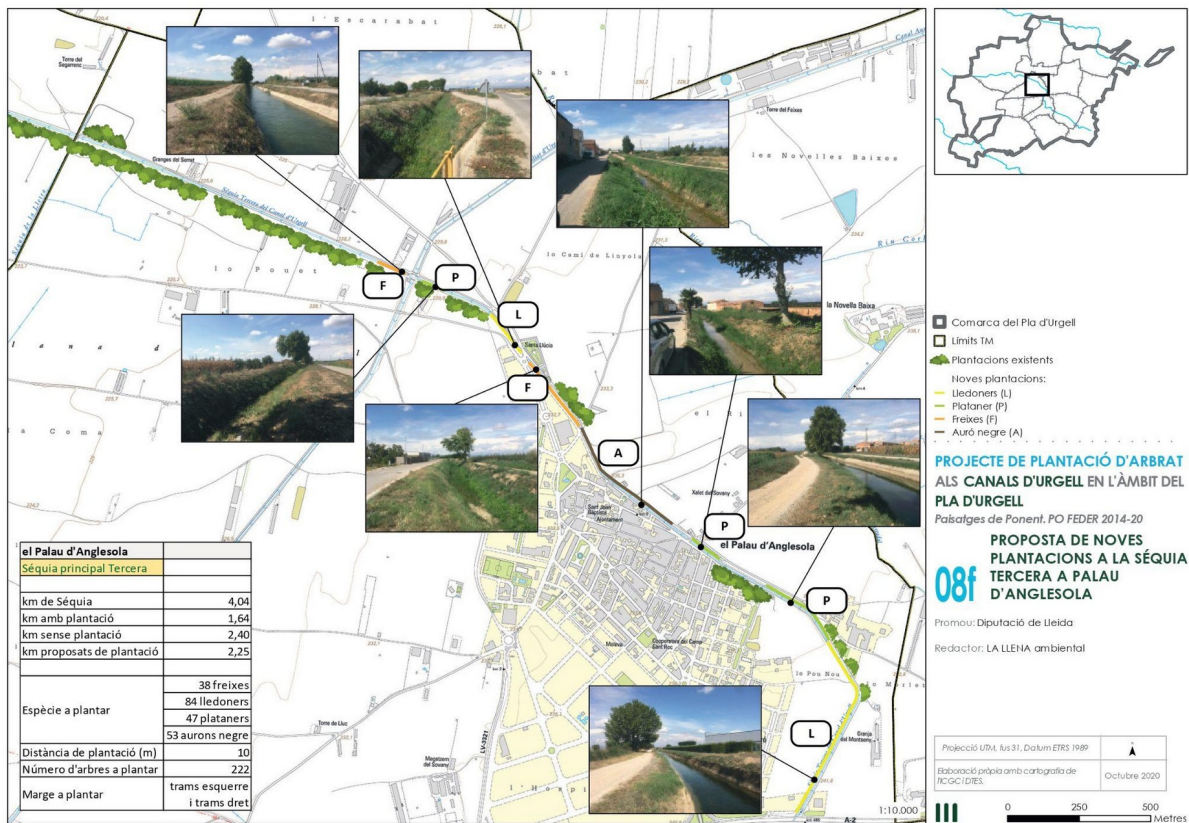
Aquest tram està en estat latent, ja que la zona està afectada per un futur pont de vianants, que ha de creuar l'autovia A-2. Aquesta passarel·la donarà continuïtat a l'anella verda del Palau d'Anglesola seguint la banqueta de la Tercera Séquia del Canal d'Urgell. Adjuntem imatges del projecte que redacta el Ministeri de Transports i que espera una subvenció del Next Generation per poder esdevenir realitat.



#### 4. Tram banqueta del Canal.



Aquest tram està el projecte redactat i entrarà aviat en procés de licitació pública. L'objectiu és fer-lo realitat l'hivern 2022-2023. Es tracta de 2,28 km de plantació, en la qual hi van 222 nous arbres com es pot observar en el gràfic següent.



## 1.7. Singularitat

Malgrat no disposem de cap arbre catalogat com a monumental o singular, al municipi tenim diferents zones amb peculiaritats curioses.

- Avinguda de Sant Roc: Els plataners "*Platanus orientalis*" de l'avinguda Sant Roc són els éssers vius més antics del municipi, ja que consten documentalment com a plantats, abans de l'any 1932 .
- Banqueta del Canal: Els plataners "*Platanus orientalis*" de la banqueta del Canal es van plantar l'any 1942, tot i que s'han tallat diverses vegades per aprofitament de la fusta. Ara ens queda la resta d'arbres que van rel·lucir de la darrera tala. Malauradament, alguns exemplars han estat víctimes darrerament d'incendis intencionats.
- A la plaça de Catalunya, hi trobem una sequoia gegant "*Sequoiadenrum giganteum*".
- A l'avinguda Verge de Montserrat hi tenim una avinguda de palmeres de la sort "*Trachycarpus fortunei*". Al bell mig del Pla (i ben terra endins) com ens trobem, l'anomenem, irònicament, "Passeig Marítim".

## 1.8. Estat de manteniment

El manteniment de les zones verdes s'està realitzant de manera molt equilibrada i sostenible, de manera que:

- A les gespes i prats es realitzen segues periòdiques sense recollir l'herba, així que no hi ha extracció de nutrients i no ens cal fer fertilitzacions químiques de síntesi. Els dos llocs on es recull l'herba són el camp de futbol i les piscines, sobretot en l'època de l'any que se'n fa ús.



- A les gespes no es fa aplicació de cap mena d'herbicida.
- Els sistemes de reg estan funcionant en períodes molt curts de temps. En les gespes, de mitjana, s'obre el reg als voltants de sant Joan i es tanca als voltants de Sant Miquel, o sigui estem regant uns 4 mesos i escaig l'any. Els sistemes de reg de degoteig tan sols funcionen els mesos de juliol i agost i com a reg de suport. Un cop les plantes estan instal·lades, quasi no s'utilitza.
- Pel que fa a l'arbrat, ja fa tres anys que hem canviat de sistema de gestió. No es realitza cap classe d'esporga agressiva, tan sols s'elimina el ramatge mort, el que tapa l'enllumenat o els senyals de trànsit, i el que arriba als finestrals de les cases. Estem deixant que els arbres flueixin i recuperin el seu port natural. A l'estiu fem una esporga en verd de les rellucades del tronc i buidem les creueres. Hem deixat de fer treballs en alçada per començar a recollir fulles i treballar el sistema radicular, eixamplant escocells.



- Les troanes "*Ligustrum japonicum*", de dins del poble, les hem de retallar dues vegades l'any, una abans de la floració i, l'altra, a l'entrada de l'hivern.



- Les rames de les palmeres de l'avinguda Verge de Montserrat s'aclareixen un cop l'any.



- Les plantes arbustives i mates, cada cop més, es deixen desenvolupar plenament i deixem que agafin el seu port potencial. A més anem tendint a fer retallades amb tallabardisses i estem fent pinçaments puntuals.
- La gestió del ramatge esporgat i les gespes recollides, l'estem amuntegant en una finca d'una empresa ramadera local, que l'estella tot, el barreja amb fems de vedell i s'aporta a les finques agrícoles del poble, o sigui, que fixem tot el carboni al sòl.
- Als jardins privats del poble, es passen a recollir porta a porta les restes de jardí que generen, i també fan cap al vaquer local.
- Totes les parts amb àrids estem motodallant la naixença d'herbes no desitjades i, esporàdicament, apliquem herbicides autoritzats en zones verdes. Combinem el control químic de síntesi amb la motodalla.
- No es realitza cap mena de tractament fitosanitari de síntesi química. Tan sols s'està aplicant tractaments preventius de coure i sofre a l'hivern, i aigua a pressió i oli de parafina a l'estiu. Amb això tenim controlades totes les possibles plagues.

## 1.9. Inventari

### Relació dels arbres existents al Palau d'Anglesola:

Cementiri		
Nom català	Nom tècnic	núm.
Xíprer	<i>Cupressus sempervirens</i>	65
Xíprer blau	<i>Cupressus arizonica</i>	5
Plumalls	<i>Cortaderia selloana</i>	5
Crisantem	<i>Chrysanthemum indicum</i>	50
Enredadera	<i>Hedera helix</i>	15
Cuprer groc	<i>Cupressus macrocarpa</i> subsp. "Gold crest"	1
Morera	<i>Morus alba</i>	81

Avinguda de la Pau		
Nom català	Nom tècnic	núm.
Plataners	<i>Platanus orientalis</i>	70
Xíprer	<i>Cupressus sempervirens</i>	1
Fanaç	<i>Brachypodium phoenicoides</i>	15
Porrassa	<i>Asphodelus fistulosus</i>	5
Flor de lis	<i>Iris germanica</i>	7

Plaça Catalunya		
Nom català	Nom tècnic	núm.
Xíprer	<i>Cupressus sempervirens</i>	5
Troana	<i>Ligustrum japonicum</i>	10
Tuia nana	<i>Platyclusus orientalis</i> subsp. "Aura nana"	5
Avet	<i>Abies alba</i>	2
Aubi	<i>Populus alba</i> subsp. <i>Bolleana</i>	8
Ebònim	<i>Euonymus japonicum</i>	1
Grèvol	<i>Ilex aquifolium</i>	1
Avet de masjoan	<i>Abies masjoanis</i>	4
Sequòia gegant	<i>Sequoia sempervirens</i>	1
Xíprer d'arizona	<i>Cupressus arizonica</i>	2
Prunera de lusitània	<i>Prunus laurocerassus</i>	6
Palmera de la sort	<i>Trachycarpus fortunei</i>	1
Tuia groga gran	<i>Platyclusus orientalis</i> subsp. "pyramidalis"	1
Sabina blava	<i>Juniperus virginiana</i> subsp. "grey owl"	1
Sabina	<i>Juniperus sabina</i>	1
Cotoneaster	<i>Cotoneaster lactea</i>	1



Til·ler	<i>Tilia cordata</i>	5
Morera borda	<i>Morus alba</i>	4
Morera de penjar	<i>Morus alba pendula</i>	1
Om	<i>Ulmus glabra</i>	1
Canya de bambú	<i>Phyllostachis viridis</i>	10
Arbre de l'amor	<i>Cercis siliquastrum</i>	1
Ginebró	<i>Juniperus chinensis</i>	1
Abèlia	<i>Abelia grandiflora</i>	1
Libocedre	<i>Calocedrus decurrens</i> subsp. "aureovarigata"	1
Picea	<i>Pices pungens</i> subsp. "Koster"	2
Herba de Sant Pons	<i>Teucrium fruticans</i>	1
Ginebró	<i>Juniperus virginiana</i>	5
Rosa	<i>Rosa chinensis</i>	12
Tuia gran	<i>Platyclusus orientalis</i>	1
Arbre de la pagoda	<i>Sophora japonica</i> subsp. "pendula"	1
Troana	<i>Ligustrum japonicum</i>	1
Liquidambar	<i>Liquidambar styraciflua</i>	2
Coralet	<i>Berberis thunbergui</i> subsp. "artopurpurea"	1

Av. de Ramon Espinet		
Nom català	Nom tècnic	núm.
Auró de sucre	<i>Acer scharinum</i>	18
Troana	<i>Ligustrum japonicum</i>	23
Arbre de jupiter	<i>Lagestroemia indica</i>	8
Prunera roja	<i>Prunus cerasifera</i> subs. "pisardi nigra"	15
Morera	<i>Morus alba</i>	16
Alzina	<i>Quercus ilex</i> subsp. "rotindifolia"	1
Lladoners	<i>Celtis austarlis</i>	24

Carrer Prat de la Riba		
Nom català	Nom tècnic	núm.
Xíprer de leyland	<i>Cupressocyparis leylandi</i>	66

Avinguda Sant Roc		
Nom català	Nom tècnic	núm.
Plataners	<i>Platanus orientalis</i>	43

Plaça Muriel Casals		
Nom català	Nom tècnic	núm.
Xiprer d'agulla	<i>Cupressus sempervirens</i>	3
Troana	<i>Ligustrum japonicum</i>	10
Catalpa de bola	<i>Catlapa x bunguei</i>	4
Avet blau	<i>Picea pungens</i>	1
Roser paisatgístic	<i>Rosa sp</i>	25
Margalida mexicana	<i>Erigeron karvinskianus</i>	10
Sàlvia farinera	<i>Salvia farinacea</i>	5
Ceba de flor	<i>Thulbargia violacea</i>	10
Sàlvia russa	<i>Perovskia atriplicifolia</i>	7

Complex esportiu i educatiu Sant Roc		
Nom català	Nom tècnic	núm.
Negundo	<i>Acer negundo</i>	38
Xiprer	<i>Cupressus sempervirens</i>	111
Pi bord	<i>Pinus halpensis</i>	5
Tuia gran	<i>Platycladus orientalis</i>	35
Cataupa	<i>Catalpa bignonioides</i>	12
Til·ler	<i>Tilia cordata</i>	1
Morera	<i>Morus alba</i>	6
Palmera de la sort	<i>Trachycarpus fortunei</i>	3
Troana	<i>Ligustrum ovalifolium</i>	25
Rosa	<i>Rosa chinensis</i>	15
Prunera roja	<i>Prunus cerasifera</i> subs. "pisardi nigra"	1

Poliesportiu		
Nom català	Nom tècnic	núm.
Palmera de la sort	<i>Trachycarpus fortunei</i>	7
Liquidambar	<i>Liquidambar styraciflua</i>	2
Boix matitzat	<i>Buxus sempervirens</i> subsp. Aurea	1
Ginebró	<i>Juniperus virginiana</i>	2
Troana	<i>Ligustrum japonicum</i>	1
Picea blava	<i>Picea pungens</i> subsp. "galuca globosa"	1
Arbre de jupiter	<i>Lagestroemia indica</i>	1
Xiprer de leyland	<i>Cupressocyparis x leylandi</i>	11

#### Pl. Generalitat i

escoles velles		
Nom català	Nom tècnic	núm.
Plumalls	<i>Cortaderia selloana</i>	2
Xíprer	<i>Cupressus sempervirens</i>	3
Magnòlia	<i>Magnolia grandiflora</i>	9
Cedre de l'himalaia	<i>Cedrus deodara</i>	1
Cedre del liban	<i>Cedrus libani</i>	1
Pi bord	<i>Pinus halpensis</i>	2
Picea cònica	<i>Picea galuca</i> subsp. "conica"	1
Picea blava de bola	<i>Picea pungens</i> subsp. "galuca globosa"	1
Avet de nadal	<i>Picea abies</i> subsp. "excelsa"	2
Cataupa	<i>Catalpa bignonioides</i>	2
Avet de masjoan	<i>Abies masjoanis</i>	1
Blada	<i>Acer pseudoplatanus</i>	1
Paulònia	<i>Pawlonia tomentosa</i>	2
Tuia gran	<i>Platycladus orientalis</i>	2
Palmera de la sort	<i>Trachycarpus fortunei</i>	1
Morera pendula	<i>Morus nigra</i> subsp. "pendula"	1
Arbre de jupiter	<i>Lagestroemia indica</i>	1
Til·ler	<i>Tilia platyphillos</i>	1
Auró blanc	<i>Acer campestre</i>	1
Cataupa	<i>Catalpa bignonioides</i>	10
Morera borda	<i>Morus alba</i>	16

Rotonda del Negral		
Nom català	Nom tècnic	núm.
Olivera	<i>Olea europaea</i> subsp. "arbequina"	3
Rotonda del Poli		
Nom català	Nom tècnic	núm.
Ginebró groc	<i>Juniperus media</i> subsp. "old gold"	100
Rotonda del Fondarella		
Nom català	Nom tècnic	núm.
Sabina	<i>Juniperus media</i> subsp. "mint julep"	100
Rotonda de Mollerussa		
Nom català	Nom tècnic	núm.
Sabina	<i>Juniperus media</i> subsp. "mint julep"	50
Ginebró groc	<i>Juniperus media</i> subsp. "old gold"	50
Rotonda av. de Montserrat		
Nom català	Nom tècnic	núm.
Xíprer blau	<i>Cupressus arizonica</i>	4
Picea de nadal	<i>Picea abies</i> subsp. "excelsa"	7

Enredadera	<i>Hedera helix</i>	25
Marfull lluent	<i>Viburnum lucidum</i>	7

Plaça Major		
Nom català	Nom tècnic	núm.
Xíprer	<i>Cupressus sempervirens</i>	5
Troana	<i>Ligustrum japonicum</i>	10
Tuia nana	<i>Platycladus orientalis subsp. "Aura nana"</i>	5
Gerani francès	<i>Pelargonium peltatum subsp. "Ville du Paris"</i>	7
Surfinia	<i>Petunia surfinia</i>	14

Avinguda del canal		
Nom català	Nom tècnic	núm.
Plataners	<i>Platanus orientalis</i>	95
Palmera de la sort	<i>Trachycarpus fortunei</i>	10

Residència Ca la Cileta		
Nom català	Nom tècnic	núm.
Olivera	<i>Olea europaea</i>	1
Morera	<i>Morus alba</i>	1
Gingo	<i>Gingko biloba</i>	1
Atzavara	<i>Agave americana</i>	5
Espernellac	<i>Santolina chamaecerasus</i>	15
Xíprer	<i>Cupressus sempervirens</i>	25
Enredadera	<i>Hedera helix</i>	1
Margalida mexicana	<i>Erigeron karvinskianus</i>	10
Alzina	<i>Quercus ilex subsp. "rotundifolia"</i>	1
Prunera roja	<i>Prunus cerasifera subs. "pisardi nigra"</i>	1

Plaça 1 d'octubre		
Nom català	Nom tècnic	núm.
Troaneta	<i>Ligustrum ovalifolium</i>	110
Morera borda	<i>Morus alba</i>	18

Av. Font de l'Aguait		
Nom català	Nom tècnic	núm.
Pi bord	<i>Pinus halepensis</i>	35
Pi pinyer	<i>Pinus pinea</i>	3
Lladoner	<i>Morus alba</i>	3
Liquidambar	<i>Santolina chamaecerasus</i>	5
Ginebró	<i>Juniperus media old gold</i>	45

Carrer Dr. Flèming		
Nom català	Nom tècnic	núm.
Prunera roja	<i>Prunus cerasifera subsp. "pisardi nigra"</i>	1
Xíprer blau	<i>Cupressus arizonica</i>	1
Morera	<i>Morus alba</i>	1
Espernallac	<i>Santolina chamaecerasus</i>	15

Plaça del Raval		
Nom català	Nom tècnic	núm.
Pi bord	<i>Pinus halepensis</i>	2
Paulònia	<i>Pawlonia tomentosa</i>	2
Arbre de les tulipes	<i>Liriodendron tulipifera</i>	3
Valadre	<i>Nerium oleander</i>	3
Auró de sucre	<i>Acer sacharinum</i>	3
Roser de Síria	<i>Hibiscus syriacus</i>	3

Av. Miquel Martí i Pol		
Nom català	Nom tècnic	núm.
Pi bord	<i>Robinia pseudoacacia subsp. "umbarculifera"</i>	30
Troana	<i>Ligustrum japonicum</i>	16
Moera japonesa	<i>Morus alba subsp. "kagayamae"</i>	11
Carrer Joan Coromines		
Nom català	Nom tècnic	núm.
Troana	<i>Ligustrum japonicum</i>	16

Passatge A-2		
Nom català	Nom tècnic	núm.
Morera japonesa	<i>Morus alba</i> subsp. "kagayamae"	7

Av. Verge de Montserrat		
Nom català	Nom tècnic	núm.
Palmera de la sort	<i>Trachycarpus fortunei</i>	33

Parc de Sant Roc		
Nom català	Nom tècnic	núm.
Xiprer d'agulla	<i>Cupressus sempervirens</i> subsp. <i>Stricta</i>	2
Castanyer de les Índies	<i>Aesculus hippocastanum</i>	5
Picea blava	<i>Picea pungens</i>	3
Bola de neu	<i>Viburnum opulus</i>	5
Cedre de l'Atlas	<i>Cedrus atlantica</i>	1
Roure d'agulla	<i>Quercus robur fastigiata</i>	3
Morera	<i>Morus alba</i> subs. <i>Fruitless</i>	3
Llorers	<i>Laurus nobilis</i>	5
Herba de Sant Pons	<i>Teucrium fruticans</i>	3
Arbre de Júpiter	<i>Lagerstroemia indica</i>	3
Mèlia de bola	<i>Melia azederach</i> subsp. <i>Umbraculifera</i>	3
Freixa	<i>Fraxinus excelsior</i>	3
Paulònia	<i>Pawlonia tomentosa</i>	1
Paipeix	<i>Spiraea x vanhoutten</i>	3
Noguer	<i>Juglans regia</i>	1
Negundo	<i>Acer negundo</i>	3
Arbre de l'amor	<i>Cercis siliquatum</i>	1
Cotoneaster	<i>Cotoneaster lactea</i>	3
Bedoll	<i>Betula pubescens</i>	1
Xiprer ample	<i>Cupressus macrocarpa</i>	1
Olivera	<i>Olea europaea</i>	2
Tuia gran	<i>Ealeagnus pungens</i>	3
Alzina	<i>Quercus ilex</i> subsp. <i>Rotundifolia</i>	25
Til·ler	<i>Tilia cordata</i>	3
Xiprer de leyland	<i>Cupressocyparis leylandii</i>	75
Mèlia	<i>Melia azederach</i>	3

Depuradora		
Nom català	Nom tècnic	núm.
Enredadera matitzada	<i>Hedera algeriensis</i>	25
Cedre de l'Atles	<i>Cedrus atlantica</i>	1
Olivarda	<i>Elaeagnus ebinguei</i>	3
Marfull gros	<i>Viburnum lucidum</i>	10

Carrer de Joan Robles		
Nom català	Nom tècnic	núm.
Marfull	<i>Viburnum tinus</i>	300
Xíprer blau	<i>Cupressus arizonica</i>	7
Xíprer groc	<i>Cupressus lambertiana</i>	7
Xíprer de leyland	<i>Cupressocyparis leylandii</i>	7

Carrer de la Sínia		
Nom català	Nom tècnic	núm.
Freixa roig	<i>Fraxinus angustifolia</i> subsp. "raywood"	34
Auró blanc	<i>Acer campestre</i>	40

Carrer de la Sínia		
Nom català	Nom tècnic	núm.
Freixa roig	<i>Fraxinus angustifolia</i> subsp. "raywood"	34
Auró blanc	<i>Acer campestre</i>	40

Plaça Moleva		
Nom català	Nom tècnic	núm.
Negundo	<i>Acer negundo</i>	8
Mata de les papallones	<i>Buddleia davidii</i>	5
Espina de crist	<i>Pyracantha coccinea</i>	5
Fruiters variats	<i>Prunus, Malus, ...</i>	35

Pl. de la Independència		
Nom català	Nom tècnic	núm.
Xiprer d'agulla	<i>Cupressus sempervirens subsp. Stricta</i>	2
Paipeix	<i>Spiraea x vanhoutte</i>	3
Fotínia	<i>Photinia x fraseri subs. "red robin"</i>	3
Rus	<i>Rhus typina</i>	7
Marfull	<i>Viburnum tinus</i>	3
Carpí	<i>Carpinus betulus</i>	1
Roure	<i>Quercus humilis</i>	5
Freix	<i>Spiraea x vanhoutte</i>	3
Herba de Sant Pons	<i>Teucrium fruticans</i>	5
Coralet	<i>Berberis thunbergui subsp. "artopurpurea"</i>	3
Serba	<i>Sorbus acuparia</i>	1
Vern	<i>Alnus glutinosa</i>	3
Lligabosc	<i>Lonicera nitida</i>	7
Espina de crist	<i>Pyracantha coccinea</i>	3
Noguer	<i>Junglans regia</i>	2
Xop d'agulla	<i>populus nigra subsp. "pyramidalis"</i>	14
Arbre de l'amor	<i>Cercis siliquatum</i>	1
Tuia	<i>Platyclusus orientalis</i>	3
Ginebrons	<i>Juniperus sabina</i>	15
Enredadera	<i>Hedera helix</i>	500

Plaça de la República		
Nom català	Nom tècnic	núm.
Xiprer d'agulla	<i>Cupressus sempervirens subsp. Stricta</i>	8
Til·ler	<i>Tilia platyphyllos</i>	3
Auró piramidal	<i>Acer sacharinum subsp. "pyramidale"</i>	3
Prunera roja	<i>Prunus cerasifera subsp. "pisardi nigra"</i>	2
Llorer	<i>Laurus nabilis</i>	1
Abèlia floribunda	<i>Abelia grandiflora subsp. "edward goucher"</i>	5
Arbre de judes	<i>Cercis siliquatum</i>	2
Arbre de jupiter	<i>Lagestroemia indica subsp. bianca</i>	1
Troana texana	<i>Ligustrum japonicum subsp. "texanum"</i>	3
Coral·let	<i>Berberis thunbergii subs. "artropurpurea nana"</i>	5
Ebònim	<i>Euonymus japonicus</i>	3
Abellaner roig	<i>Corylus maxima subsp. "purpurea"</i>	3
Escalònia	<i>Escalonia rubra</i>	5
Fotínia	<i>Photinia x fraseri subs. "red robin"</i>	3
Tuia	<i>Platyclusus orientalis</i>	5



<b>Espina de crist</b>	<i>Pyracantha coccinea</i>	7
<b>Marfull</b>	<i>Viburnum tinus</i>	3
<b>Teix</b>	<i>Taxus bacatta subsp. "overeyndri"</i>	3
<b>Herba de Sant pons</b>	<i>Teucrium fruticans</i>	5
<b>Roure</b>	<i>Quercus humilis</i>	5
<b>Tamariu</b>	<i>Tamarix africana</i>	5
<b>Olivarda</b>	<i>Eleagnus pungens</i>	3
<b>Arbre de les peluques</b>	<i>Cotinus coggyria subsp. "royal purple"</i>	5
<b>Cotonesater</b>	<i>Cotoneaster lacteus</i>	7
<b>Cotoneastre petit</b>	<i>Cotonesater franchetti</i>	5
<b>Bola de neu</b>	<i>Viburnum opulus</i>	5
<b>Enredadera</b>	<i>Hedera helix</i>	700
<b>Gabarnera</b>	<i>Rosa canina</i>	15

<b>Plaça de la Creueta</b>		
<b>Nom català</b>	<b>Nom tècnic</b>	<b>núm.</b>
<b>Lladoner</b>	<i>Celtis australis</i>	5
<b>Alzina</b>	<i>Quercus ilex</i>	5
<b>Lligabosc arbusti</b>	<i>Lonicera nitida</i>	20
<b>Mata de sant Ponç</b>	<i>Teucrium fruticans</i>	15

<b>Paral·lel A2 polígon</b>		
<b>Nom català</b>	<b>Nom tècnic</b>	<b>núm.</b>
<b>Pi pinyer</b>	<i>Pinus pinea</i>	5
<b>Cedre de l'Himalaia</b>	<i>Cedrus deodara</i>	3

<b>Carrer Les Creus</b>		
<b>Nom català</b>	<b>Nom tècnic</b>	<b>núm.</b>
<b>Roure</b>	<i>Quercus humilis</i>	11
<b>Auró negre</b>	<i>Acer monspessolanum</i>	9
<b>Auró blanc</b>	<i>Acer campestre</i>	9
<b>Alzina</b>	<i>Prunus cerasifera subs. "pisardi nigra"</i>	11

<b>Plaça Dr. Pont i Gol</b>		
<b>Nom català</b>	<b>Nom tècnic</b>	<b>núm.</b>
<b>Troana</b>	<i>Ligustrum japonicum</i>	7

Carrer de la Fassina		
Nom català	Nom tècnic	núm.
Tuia nana	<i>Platyclusus orientalis subsp. "Aura nana"</i>	3
Fitospor	<i>Pittosporum tobira subsp. "nana"</i>	4

Plaça Dr.Ramon Roca		
Nom català	Nom tècnic	núm.
Olivera	<i>Olea euopaea</i>	3

Carrer Joan Oró		
Nom català	Nom tècnic	núm.
Blada	<i>Acer pseudoplatanus</i>	3
Liquidambar	<i>Liquidambar styraciflua</i>	4
Xiprer blau	<i>Cupressus arizonica</i>	3
Xiprer de lambert	<i>Cupressus lambertiana subsp. "aurea"</i>	3

Carrer Cristòfol Colom		
Nom català	Nom tècnic	núm.
Sòfora	<i>Styphonobium japonicum</i>	4

### 1.10. Qualitat dels subministraments vegetals

Al Palau d'Anglesola disposem de viver privat al municipi, el qual -des de fa tres anys- subministra tots els arbres i arbustives de quilòmetre zero: del viver al clot. Tot l'arbrat de dimensions es repica al viver i se subministra amb pa de terra sobredimensionat, així arrosseguem amb el pa de terra tota la flora microbiana del sòl del viver. També es passa a test durant la parada hivernal per poder replantar els 12 mesos de l'any. Totes les plantes arbustives amb container també són d'una empresa local que són productors. Els testos de cultiu tots són reutilitzats diverses vegades i el substrat que s'utilitza per cultivar les plantes, en la seva gran majoria, prové dels processos industrials de les indústries agroalimentàries i de les graveres properes.

Quan no tenim al viver alguna espècie, llavors anem als vivers més propers de les Terres de Ponent per buscar el que no cultivem al poble, però passa poc, perquè treballem, en la mesura que sigui possible, amb planta autòctona de producció local.



### 1.11. Utilització de diferents elements vegetals

En la planificació dels darrers anys, hem fet que cada carrer sigui un cordó fitosanitari, utilitzant a cadascun espècies diferents i també barrejades i entrelaçades, per evitar que una plaga pugui circular per l'arbrat lliurement. Així, cada carrer és diferent i, a més diversitat, menys plagues, això ens ha permès no fer gairebé cap tractament químic els darrers anys. A menys tractaments químics, més qualitat de vida.

Hem intentat fer de la biodiversitat vegetal un lloc per a cada depredador i així ens controla les mal anomenades plagues/malalties dels arbres.

Hem reduït la cendrosa als plataners, no tenim pugonada als aurons ni als cedres, etc. Plantes netes i felices, ciutadans sans i contents.

### 1.12. Arbres, arbusts, planta vivaç i enfiladissa

En les zones on els jardins ja tenien una part diguem-ne històrica, s'ha mantingut l'elecció d'espècies vegetals que ja es va realitzar en el seu moment. Són l'avinguda Sant Roc i la Banqueta del Canal amb els plataners, i la plaça de la Generalitat amb els cedres, avets... En canvi, en les parts més noves, ja hi han participat enginyers paisatgistes, i s'ha notat molt en l'elecció de les espècies vegetals i la seva distribució.

Una part que és important d'explicar és l'actuació en el creixement sud residencial i el polígon industrial. Forma la part del creixement de la vila cap a l'autovia i queda tancada pels següents vials: carretera de Fondarella pel costat oest, carrer de la Sínia pel costat nord, avinguda Verge de Montserrat pel costat est i la mateixa autovia pel costat sud.

Tota aquesta zona comprèn una actuació paisatgística. Anomenem les següents zones com a més representatives:

**Carrer de la Sínia:** Trobem una alineació a la pota de gall d'auró blanc "*Acer campestre*" i freixa de tardor "*Fraxinus angustifolia subs. raywood*". A la tardor ens dóna una coloració grana i groguenca excepcional, que dibuixa els colors de la senyera catalana. Al sota, hi tenim petites illes de prat d'herba per fer minorar les temperatures i refrescar a l'estiu, i la resta amb arena de granit meteoritzat.

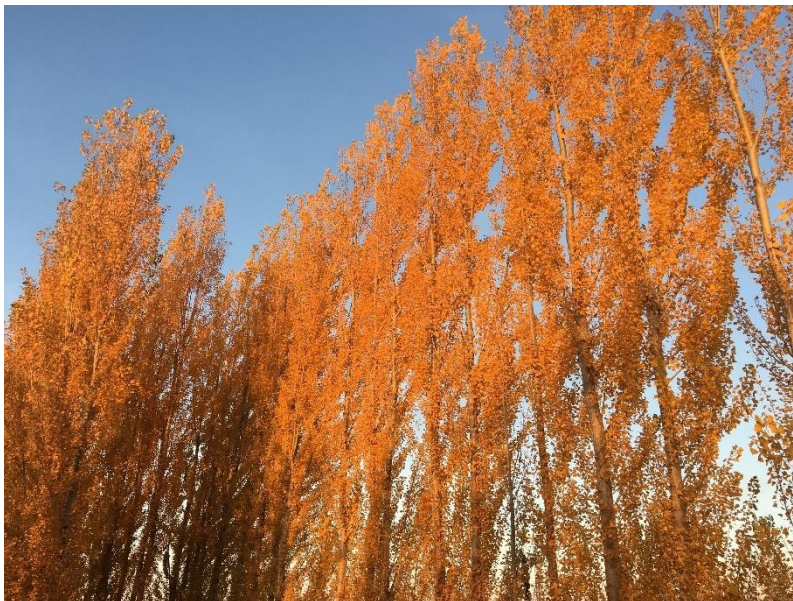


**Plaça de la República:** Aquí hi ha el pou d'aigua que subministra aigua a tota la zona sud de la vila. Des del pou, hi ha una segona xarxa d'aigua per a reg a totes les zones verdes. La plaça en si és una barrera visual i acústica, ja que fa de separació entre la zona industrial i la residencial. S'hi va donar un relleu perimetral per potenciar l'efecte acústic, i a la vegada, fa de recollidor d'aigua de pluja cap a la plaça, perquè els vessants del relleu embolcallen la plaça i fan que tota l'aigua de pluja sigui aprofitada. Al centre, hi ha una zona de gespa per a fer entrenaments de futbol i altres activitats esportives. S'hi pot observar un enllumenat de projectors que permet fer-ne ús en activitats nocturnes com concerts, etc. Les espècies vegetals dominants que hi trobem són: Roures "*Quercus humilis*", Til·lers "*Tilia platyphyllos*", Tamarius "*Tamarix gallica*", Pins pinyers "*Pinus pinea*"... Alguns dels arbres estan ramificats des de la base per potenciar l'efecte naturalitzat de l'entorn. A més de la gespa a base de Fenàs de jardí "*Festuca arundinacea*", també hi trobem tots els talussos plantats amb heura "*Hedera helix*", com a planta entapissant.



**Plaça de la Independència:** Seguint el mateix criteri anterior, trobem una plaça embolcallada amb dunes de terra i prat de gespa al centre amb el mateix objectiu que la plaça esmentada anteriorment.

**Tanques arbrades vegetals:** A tot el polígon hi ha diferents tanques vegetals per tal de mitigar el soroll de la zona industrial i dissimular la seva presència. Aquestes tanques estan plantades amb xops d'agulla "*Populus nigra subs. pyramidalis*", en les zones de verd municipal, tot i que cada indústria, al seu recinte particular, també ha de plantar una segona tanca perimetral per tal d'anar fent barreres al soroll, la vista i les olors.



**Parc dels Drets de la Infància i Adolescència:** En aquest parc hi trobem un prat natural, com serien els erms de la plana d'Urgell, on hi ha tot tipus d'herbes esporàdiques com poden ser Malves "*Malva neglecta*", Camamilla borda "*Anthemis arvenses*", etc. En una ala del Parc de la Salut s'hi va plantar una col·lecció de fruiters de la comarca, en record de la pagesia.

**Jardí mòbil:** El jardí mòbil és tota la zona que va paral·lela a l'autovia A-2. Consisteix en un prat natural, on s'hi van fent segues a diferents nivells i on sempre ha de quedar-hi un caminet al mig. Aquest caminet central va variant el seu traçat a cada sega i cada cop que apareix una espècie vegetal arbòria nova es respecta i es potencia. Es va gestionant a partir de l'espontaneïtat de la natura.

**Parcel·les no ocupades:** Quan es va acabar de construir el polígon vam entrar en recessió econòmica i van quedar moltes parcel·les urbanitzades, però sense construir. Llavors vam optar per cultivar-les amb cultius hivernals de secà com blat "*Triticum aestivum*" i ordi "*Hordeum vulgare*", i també amb farratgeres com trepadella "*Onobrichys sativa*". Tots



aquests cultius donen una textura única al polígon i, a més a més, un aprofitament econòmic.



### 1.13. Espècies herbàcies

Aquests darrers anys hem introduït tot d'espècies herbàcies noves i hem deixat les que espontàniament han anat sortint. A més biodiversitat, menys tractaments de plagues. Les que millor s'adapten sobreviuen i les menys adaptades desapareixen. Les zones de prats d'herba on la cobertura del reg no és prou uniforme es replantaran amb gramínies més altives, i que requereixin cap sega.

Agave utahensis subsp. nevadensis
Aquilegia canadensis
Asclepias tuberosa 'H Yellow'
Aster bigelovii
Calamagrostis x acutiflora 'Overdam'
Centranthus ruber 'Albus'
Centranthus ruber var.coccineus
Cerastium tomentosum 'Celine'
Clematis tangutica
Elymus arenarius
Equisetum hyemale
Eragrostis trichodes
Festuca mairei
Frankenia laevis
Globularia trichosantha
Iberis sempervirens 'Schneeflocke'
Imperata cylindrica 'Red baron'
Iris germanica bleu
Iris germanica groc
Lavandula angustifolia 'Ellagance snow'
Lavandula angustifolia 'Hidcote superior'
Miscanthus sinensis 'Gracillimus'
Molinia caerulea subsp.caerulea
Muhlenbergia capillaris
Nassella tenuissima
Oryzopsis miliacea
Panicum virgatum 'Emerald Chief'
Pennisetum alopecuroides
Pennisetum orientale
Pennisetum villosum
Perovskia abrotanoides
Perovskia atriplicifolia 'Blue s.'
Persicaria (Polygonum) capitata
Photinia x fraseri 'Red Robin'
Rudbeckia fulgida var. sullivantii
Rudbeckia triloba
Salvia amplexicaulis
Salvia fruticosa
Salvia lavandulifolia
Salvia nemorosa 'Violet Queen'





Salvia pratensis 'Twilight Seenade'
Salvia sclarea var. turkestanica
Salvia verticillata
Silene regia
Spartium junceum
Teucrium chamaedrys
Teucrium flavum
Teucrium hyrcanicum
Teucrium marum
Verbena bonariensis
Verbena rigida
Veronica longifolia 'Blue Shades'
Viola odorata
Vitex agnus-castus



## 1.14. Gespes i prats

AJUNTAMENT DEL PALAU D'ANGLESOLA				
Inventari de les zones verdes				
Prats d'herba municipal				
NOM DEL LLOC	Gespa esportiva	Gespa ornamental	Prat sembrat	Prat natural
RECINTE CEMENTIRI		2801		
PLÇ. CATALUNYA		3500		
C.SANT ROC		220		
PISCINA CAMP DE FUTBOL I ESCOLES	7861			
ZONA POLIESPORTIU		320		
ESCOLES		1645		
ROTONDES		94		
CANAL				10000
RESIDÈNCIA SILETA		457		
C.DR.FLÈMING I ROTONDA		135		
PLÇ.RAVAL		1012		
ZONA ACCÉS MOLLERUSSA		4672		
Ermita St.Roc i pícnic		4302		
C.BASSES		1550		
C. LA SÍNIA		1161		
Parc Salut i Moleva		1121		
Plç. Cèsar Martinell		770		
Plç. El Pouet		2027		
Plç. Escarabat		1031		
Paralel·lel A-2			26179	
Plç. Independència		3270		
Pç. República		3335		
<b>Totals</b>	<b>7861</b>	<b>33423</b>	<b>26179</b>	<b>10000</b>

Totes les gespes estan formulades a base de Fenàs de jardí "*Festuca arundinacea*" i Margall "*Lolium perenne*". A cada lloc s'ha fet una formulació diferent, però sempre amb aquestes dues espècies. Sempre domina el fenàs sobre el margall, i juguem amb formulacions que van des del 70% al 30% de cada espècie, el que varia dins de cada formulació són els cultivars de cada una que afegim a la barreja, ja que fem anar sempre 3 fenassos i 3 margalls, i amb el temps s'adapta el millor en cada zona. El trebol "*Trifolium repens*" i la grama "*Cynodon dactylon*" ja apareixen soles.

Últimament apareix en llocs ombrívols l'herba de ronyó "*Dichondra repens*". Dins els prats de gespa no es realitza cap aplicació d'herbicides ni cap fertilització, simplement juguem amb la freqüència de sega i l'alçada. Com que no recollim la gespa, no hi ha extracció de nutrients.

A tots aquests prats de gespa s'hi fa una gestió diferent en funció de l'ús que se'ls hagi de donar. Per exemple, les gespes de les piscines les treballem a l'hivern per fer-ne ús a l'estiu, en canvi, la gespa del camp de futbol, la treballem a l'estiu per fer-ne ús a l'hivern. Són dues gespes properes amb gestions totalment diferents.

La gestió del reg la fem de la següent manera: concentrem els regs en un període de temps curt a la setmana i deixem tres dies de secà. Així, el sistema radicular treballa en fondària i l'herba té més resistència al fred hivernal, aguantant més el període vegetatiu. Això fa que no s'enfosqueixi i, a la sequera de l'estiu, aguanta més bé els cops de calor i té una reserva hídrica molt important.



### 1.15. Plantes entapissants

Al poble tan sols tenim una espècie entapissant, l'heura "Hedera helix". En tenim 4.071 m<sup>2</sup>, repartits bàsicament en l'actuació de nova implantació al polígon i nova zona residencial. Està folrant, sobretot els talussos i llocs que no són de pas. Ha donat molt bon resultat, tot i que a l'agost s'eixuga una mica.

La seva implantació, els primers anys va ser lenta, però ara ens funciona molt bé i redueix el manteniment i el consum d'aigua respecte als prats de gespa.



## 1.16. Estètica

Freixes i aurons de tardor al carrer de la Sínia:



Til·lers de la Plaça Catalunya:



### Els Plataners de l'Avinguda Sant Roc



### Les moreres del Parc de l'ermita de Sant Roc





## Les palmeres de l'Avinguda Verge de Montserrat



## Els xiprers del cementiri



## Els negundos del Parc de la Salut



## Les heures entapissants a la plaça de la República







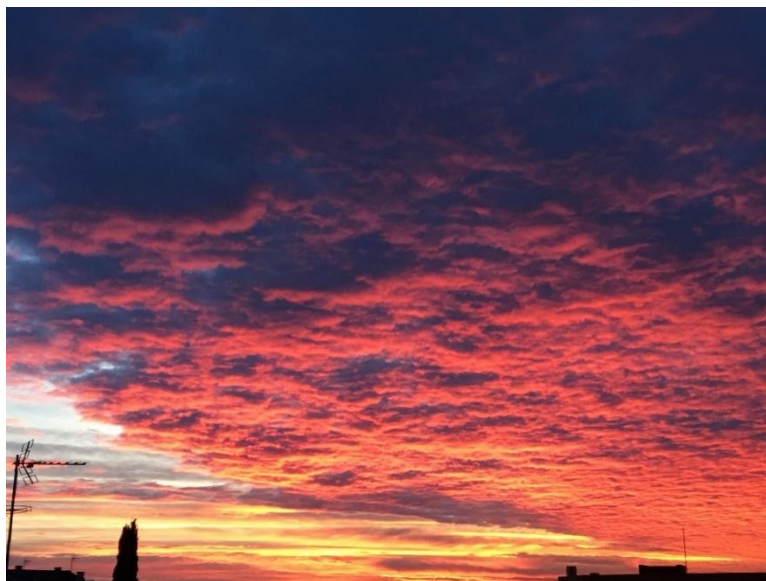
## 2. Impacte visual

### 2.1. Rellevància del paisatgisme i de la gestió

Al Pla d'Urgell, el paisatge és ben pla. La línia que trenca el nostre relleu la formen les banquetes del canal d'Urgell. Aquestes avingudes de plataners perfilen el paisatge de la nostra comarca i de la nostra vila.



El Palau d'Anglesola és el poble amb menys desnivell altimètric del Pla d'Urgell. Per aquest motiu hem anat creant petits relleus i espais per configurar el nostre propi paisatge.



Els millors paisatges que tenim són les espectaculars sortides i postes de sol.

### 3- Medi Ambient i sostenibilitat

#### 3.1. La gestió de l'aigua:

Origen de l'aigua de reg	
NOM DEL LLOC	Origen
RECINTE CEMENTIRI	Pou
PLÇ. CATALUNYA	Xarxa municipal
C.SANT ROC	Xarxa municipal
PISCINA CAMP DE FUTBOL I ESCOLES	Pou
ZONA POLIESPORTIU	Xarxa municipal
ESCOLES	Xarxa municipal
ROTONDES	Pou
CANAL	Sense reg
RESIDÈNCIA SILETA	Xarxa municipal
C.DR.FLÈMING I ROTONDA	Xarxa municipal
PLÇ.RAVAL	Pou
ZONA ACCÉS MOLLERUSSA	Pou
Ermita St.Roc i pícnic	Pou
C.BASSES	Pou
C. LA SÍNIA	Pou
Parc Salut i Moleva	Pou
Plç. Cèsar Martinell	Pou
Plç. El Pouet	Pou
Plç. Escarabat	Pou
Paral·lel A-2	Pou
Plç. Independència	Pou
Pç. República	Pou

Cal saber que, al Palau d'Anglesola, tenim un nivell freàtic altíssim i trobem aigua abundant en qualsevol lloc del poble. Oi més, molts soterranis han de bombar aigua constantment, ja que si paren de bombar s'inunden. Això és degut al fet que tot el terme és regat a manta amb les aigües del canal d'Urgell. Hi ha llocs on el freàtic és tan sols a 30 cm de fondària, cosa que produeix asfíxia radicular en algunes coníferes.



Caseta equip d'impulsió xarxa aigua de pou.

### 3.2. Tecnologia del reg

<b>Tecnologia de l'aigua de reg</b>	
NOM DEL LLOC	Emissors
RECINTE CEMENTIRI	Aspersors
PL. CATALUNYA	Aspersors
C.SANT ROC	Sense reg
PISCINA CAMP DE FUTBOL I ESCOLES	Aspersors
ZONA POLIESPORTIU	Aspersors
ESCOLES	Goteig
ROTONDES	Goteig
CANAL	Sense reg
RESIDÈNCIA SILETA	Aspersors
C.DR.FLÈMING I ROTONDA	Goteig
PL.RAVAL	Aspersors
ZONA ACCÉS MOLLERUSSA	Aspersors
Ermita St.Roc i pícnic	Aspersors
C.BASSES	Aspersors
C. LA SÍNIA	Difusors
Parc Salut i Moleva	Aspersors
Pl. Cèsar Martinell	Aspersors
Pl. El Pouet	Aspersors
Pl. Escarabat	Aspersors
Parale·lel A-2	Goteig
Pl. Independència	Aspersors
Pl. República	Aspersors

Instal·lats els sistemes de reg existents, tots funcionen automàticament amb programadors de reg. Acostumem a posar en funcionament els automatismes als voltants de Sant Joan, i els tanquem pels volts de Sant Miquel, o sigui que, aquest sistema de reg funciona automàticament uns 4 mesos l'any. La resta de l'any s'accionen manualment en funció de les necessitats hídriques del moment. La majoria d'automatismes funcionen independents amb piles de 9 volts. En els anys xvponents volem centralitzar tot el reg amb un sol control, via ràdio. Estem en contacte amb una empresa local, líder en el sector del reg (Progrés), i amb el sistema "smart city", transformarem tota la gestió del reg, instal·lant sensors de pluja, tensiòmetres i altres mesuradors per tal d'optimitzar l'ús de l'aigua.

### 3.3. Tècniques d'estalvi

Les tècniques d'estalvi de l'aigua del reg, estan pensades en dos grans paràmetres:

- Escollir les espècies vegetals més ben adaptades al nostre entorn. Escollir-ne molt bé el moment de plantació, i tan sols regar els primers anys.
- L'estalvi en els prats d'herba consisteix a gestionar la periodicitat del subministrament d'aigua. Anualment, els regs funcionen de juny a setembre, i setmanalment, tan sols es subministra aigua 4 dies. Provoquem intencionadament 3 dies de sequera setmanal, fent que el sistema radicular treballi en fondària i que no calgui regar tant.
- El sistema de goteig tan sols funciona els mesos de juliol i agost, període que necessitem un reg de suport per a les plantes, sobretot als entapissats d'heura que, amb la radiació, es rosteix.

### 3.4. Estat de manteniment de les instal·lacions de reg

Els darrers anys s'han anat reparant i canviant boqueres i aspersors per tal d'igualar la pluviometria, però és una feina costosa i difícil de resoldre. Anem reparant pluviometries per places, des del centre cap a fora vila. En aquest moment hi ha una bona xarxa d'instal·lació de reg. Queda pendent per arranjar part de la plaça de la República perquè en un incendi provocat, es va cremar la vegetació i bona part dels tubs que abastien l'aigua de reg.



Reg amb difusors Av. Sant roc



Reg amb aspersors al camp de futbol

### 3.5. Programes de control de plagues i malalties

En aquest apartat tenim poc a explicar, ja que no ha sigut necessari fer cap tractament. Al no fer servir cap producte químic de síntesi i a la nova gestió de l'arbrat, en els dos darrers anys no ha calgut fer cap tractament ni a l'arbrat ni a les gespes.

En l'únic lloc que hem hagut de fer tractaments és al voltant de les piscines, ja que els mosquits molestaven als banyistes. Sempre tractaments hivernals preventius i, durant la temporada de piscina deixem que els ratpenats facin la seva feina. Al capvespre s'hi poden observar volades de 15 a 20 individus. Durant el camp de treball de l'estiu del 2021 els joves van construir una vintena de nius per mulisecs que s'han instal·lat prop de les piscines municipals.

Davant l'alarma pel pol·len dels arbres, la primera setmana d'abril es va realitzar un tractament amb aigua a pressió i un altre amb oli de parafina per fer precipitar el pol·len cap a terra. El tractament, i l'ús de la mascareta provocat per la pandèmia de la COVID 19, ha facilitat que no hagi entrat cap queixa veïnal per pol·len aquest any.



Avinguda Sant Roc, tractament pel pol·len.



Avinguda del Poal, tractament pel·len.

Deixem que la naturalesa faci la seva feina, respectant tots els animals que interactuen en el control de les plagues.



Bernats menjant petits insectes i larves al camp de futbol

### 3.6. Neteja

La neteja la dividim també en tres interventors, la brigada municipal, l'empresa de neteja comarcal LIC, i l'empresa de jardineria Jarditec Serveis Enginyeria del Paisatge S.L. Cadascuna de les tres fa unes zones determinades.

- **Brigada Municipal:** Neteja les papereres, els parcs de jocs infantils, mobiliari urbà, herba i fulles dels carrers, piscines i edificis municipals.
- **LIC:** Amb unes màquines autopropulsades escombren els carrers i, amb bufadors, passen davant per reconduir cap a les màquines els elements no accessibles.
- **Jarditec:** Neteja de les zones verdes del municipi, recollida de restes vegetals diàriament que es traslladen a una vaqueria local, es barregen amb fem i s'aporten al sòl.



Una fulla a terra no fa brut, fa tardor.



Neteja a l'Avinguda Miquel Martí i Pol





Neteja a l'Avinguda de la Pau

### 3.7. La gestió de residus

Al Palau d'Anglesola tenim un doble sistema de recollida.

**Porta a porta:** Fem la recollida porta a porta de restes vegetals dels veïns. Recollim totes les restes de jardineria que generen les cases particulars. Aquest servei consisteix en el fet que els veïns van a l'Ajuntament a buscar durant la setmana els sacs de ràfia de 500/1000 litres i els omplen de restes d'esporga, gespa i fulles. Aquest sac, un cop ple, s'ha de treure al davant de casa els dilluns a les 8 del matí i es recull a partir d'aquesta hora. La recollida es porta a una empresa ramadera local i s'amuntega. Periòdicament, fem estellar tot el residu, i un cop a l'any es barreja amb els fems de la vaqueria i s'aplica com a fertilitzant al sòl.

**Autogestió de les restes vegetals:** Totes restes vegetals de dins de les zones verdes, fulles, ramatge, branques... es recullen periòdicament i es porten al vaquer local, que segueix el mateix procediment explicat en l'apartat anterior.



Recollida de ramatge d'esporga en verd. Avinguda Ramon Espinet



Estelladora amb les restes vegetals de tot l'any.

### 3.8. Qualitat del mobiliari urbà

A l'interior de les zones verdes del poble hi tenim un ampli ventall de mobiliari urbà que es troba en bon estat de conservació. El desembre del 2020 l'Ajuntament va invertir 30.077,84€ en reparar, repintar i posar a punt alguns gronxadors, contractant empreses de que treballen per la integració social i educativa de persones amb discapacitats psíquiques o de col·lectius amb risc d'exclusió social.

Hi ha mobiliari repartit per tot el municipi. Disposem de papereres, bancs per seure, cadires, fonts amb subministrament d'aigua potable, tanques de fusta separadores...

D'aquest mobiliari, com que s'ha anat col·locant al llarg del temps, en trobem de totes les marques i models. Intentarem renovar-lo de cara al futur per tal d'unificar cada element en un sol model i així facilitar-ne el manteniment i la reparació.



Tanca de fusta a la Residència Municipal - Ca la Cileta



Bancs al Pavelló Poliesportiu



Bancs i papereres a les piscines

**En el darrer han s'han instal·lat els següents elements:**

Noves papereres al Parc de Sant Roc.

Noves taules al Parc de Sant Roc.

Nous bancs, bancs, enllumenat i paperera a la plaça Muriel Casals. Destaca que és la primera que incorpora diferents fraccions.

Instal·lació d'una nova tirolina i d'un joc de cordes al Parc dels Drets de la Infància i Adolescència.



Enllumenat nou a diferents places:

- Plaça de Catalunya
- Parc de Sant Roc
- Plaça de Muriel Casals

Instal·lació de noves fonts:

- Escola Arnau Berenguer
- Plaça de Muriel Casals

En aquest quadre es poden comptabilitzar les fonts obertes i en funcionament dels darrers anys:

2019: 1 font	2020: 7 fonts	2021: 10 fonts	2022: 13 fonts
1. Plaça Major	1. Plaça Major 2. Pl. Independència 3. Av. Ramon Espinet 4. Miquel Martí i Pol 5. Pl. 1 d'Octubre 6. Pl. Generalitat 7. Pl. Catalunya	1. Plaça Major 2. Pl. Independència 3. Av. Ramon Espinet 4. Miquel Martí i Pol 5. Pl. 1 d'Octubre 6. Pl. Generalitat 7. Pl. Catalunya 8. Escola Arnau Berenguer 9. Plaça de la República 10. PipiCan	1. Plaça Major 2. Pl. Independència 3. Av. Ramon Espinet 4. Miquel Martí i Pol 5. Pl. 1 d'Octubre 6. Pl. Generalitat 7. Pl. Catalunya 8. Escola Arnau Berenguer 9. Plaça de la República 10. PipiCan 11. Muriel Casals  Pendent per posar a l'estiu: 12 Parc Drets Infància 13. Parc St. Roc

### 3.9. Qualitat de les àrees de joc

Al Palau d'Anglesola disposem d'una diversitat d'àrees de joc i de lleure:

Parc dels Drets de la Infància i de l'Adolescència:



Sorrals pels menors de 3 anys, a la Plaça de la Independència



Jocs gent gran i pista bàsquet 3 , a la Plaça de la República





## Altres jocs per infants. Plaça Generalitat i Plaça del Raval



A totes aquestes instal·lacions s'hi fa un bon manteniment, malgrat que sovint el vandalisme malmet molts d'aquests jocs. En aquest sentit, destaquem la tasca educativa del projecte "Fet a JOVA", un voluntariat d'estiu amb els adolescents del municipi, que permet cuidar i mantenir el mobiliari. El projecte, impulsat per l'Ajuntament, va iniciar-se amb èxit l'estiu passat i enguany hem incrementat els inscrits. Per tant, amb ells al capdavant, es repinten bancs, s'instal·len noves papereres, es desbrossen i netegen alguns parcs...

També destaquem la pintada de la zona de l'Skate, malmesa i vandalitzada. S'ha renovat amb els dibuixos de la llegenda de Sant Jordi, i els artistes han estat infants i joves.

Al Parc dels Drets de la Infància s'ha instal·lat una tirolina de 30 metres i un joc de cordes que fa les delícies de menuts i grans.



## 4- Activitats socials, explotació del turisme i comunicació

### 4.1. Let's Clean Europe

Des de l'Ajuntament i les associacions locals s'han fet periòdiques batudes per recollir brossa i netejar el poble, amb una notòria participació.



### 4.2. Associació Banqueta del Canal

La vila del Palau d'Anglesola compta amb una associació que vetlla per l'arbrat de la banquetta del Canal, els històrics plataners, fent tot tipus d'actes associats a la defensa de la banquetta, ja que és el tret paisatgístic més important del terme municipal.

Cal destacar la inversió prevista per l'hivern del 2022/2023, que permetrà plantar més de dos-cents arbres al llarg de la 3a Séquia Principal del Canal d'Urgell, dins del nostre municipi, una inversió finançada per la Unió Europea, la Diputació de Lleida i l'Ajuntament del Palau d'Anglesola.



#### **4.3. Enjardinament de l'entorn de l'ermita de Sant Roc**

Aquest hivern s'han plantat 200 sàlvies (*Salvia officinalis*) vora l'ermita de Sant Roc. D'aquest projecte en destaca la col·laboració del Jaume Mas que altruïstament col·labora en el manteniment dels jardins i forma part de la comissió Viles Florides.



#### **4.4. Xerrades sobre la gestió de l'arbrat**

S'ha realitzat una xerrada popular explicant els beneficis del canvi de gestió de l'arbrat urbà, ja que hem passat de fer una esporga tradicional i molt agressiva, a deixar que els arbres flueixin. Hem passat de tallar rames a recollir fulles, de cremar al ramatge i enviar el CO<sub>2</sub> a l'atmosfera, a fixar-lo al sòl.

S'ha explicat com els arbres fixen els gasos d'efecte hivernacle, i com els arbres fan la vila més saludable i tots guanyem qualitat de vida.

#### **4.5. Aula oberta de l'Escola Jardineria de l'IES Mollerussa**

Des del curs acadèmic 2018/19 ençà, s'han utilitzat els jardins del Palau d'Anglesola per formar i ensenyar a l'alumnat de grau superior de jardineria i medi ambient de l'Institut de Mollerussa, fent ús de les zones verdes com aules a l'exterior, impartint les classes dins dels jardins i espais verds del municipi.

#### **4.6. Camí de Sant Jaume i Camí Ignasià**

El traçat urbà del Palau d'Anglesola el travessen dos camins de recorregut popular, com són el Camí de Sant Jaume i el Camí Ignasià, els quals compten amb els corresponents rètols indicadors. És per això que la vila disposa d'un alberg per als pelegrins, gestionat per 23 hospitalers voluntaris. Aquestes persones, a banda d'acollir pelegrins, mantenen en molt bon estat els traçats del camí dins del terme municipal, netejant, desbrossant i repintant senyals periòdicament.

#### 4.7. Fet a JOVA, adolescents millorant el poble

L'estiu del 2021 va tenir lloc la segona edició del Projecte Fet a Jova, que consisteix en oferir als adolescents de la vila un espai de voluntariat durant tot l'estiu. S'han cobert totes les places i durant els mesos de calor cada matí hi ha hagut joves millorant la vila.

Tasques realitzades:

- Cada dilluns batuda de brossa
- Creació de nius de mulisecs
- Chill out de la biblioteca
- Arreglar la tanca de fusta trencada de davant del cementiri
- Reparar la caseta de reg de la plaça de la República
- Posar papereres a la plaça de la República
- Arranjar el passeig de la banqueta desbrossant, plantant, posant tanca
- Pintar bancs
- Posar paperes de reciclatge
- Delimitar sorrals plaça de la Independència amb fustes i nova sorra
- Treure senyals de trànsit rovellades
- Netejar les escales de l'església
- Posar papereres a la pista descoberta
- Instal·lar jocs amb pneumàtics de tractor al pati de les escoles velles
- Posar 5 trams de tanca de fusta al parc de Sant Roc

I la cirereta del pastís una passarel·la nova damunt de la banqueta del canal.



#### 4.8. Plantació del carrer de les Creus

En una assemblea a peu de carrer els veïns i veïnes del carrer les Creus van decidir quins arbres volien tenir davant de casa. Es va fer una xerrada prèvia per explicar les espècies arbòries més escaients pel nostre clima, i es va decidir crear un bosc de 40 arbres entre aurons blancs (*Acer campestre*), aurons negres (*Acer monspesolanum*), alzines (*Quercus ilex*) i roures de fulla menuda (*Quercus faginea*).

També hi van participar els infants i escoltant les seves propostes es va escollir aixecar una zona zentral entre el bosquet per poder passar-hi en bicicleta. A més a més, havia de ser irregular, amb desnivells. Així es va dibuixar a la tardor i uns mesos després, el darrer diumenge de febrer, es va fer realitat amb la participació de les famílies.



#### 4.9. Plantada escolar al parc de Sant Roc

L'alumnat d'educació primària de l'escola Arnau Berenguer del Palau d'Anglesola va plantar 22 alzines a la zona natural de l'ermita de Sant Roc. L'objectiu del projecte, a banda de crear més zones verdes al poble, fou que l'alumnat dugués a terme a la pràctica els coneixements de medi natural apresos a les aules.

En el marc de la iniciativa "Posem Guapo el Palau", organitzada per l'escola, l'alumnat aprèn com és el procés de plantació dels arbres, el valor d'aquests éssers vius per la vida del planeta i com n'és d'important tenir cura del medi ambient.





#### 4.10 Per Nadal, consum local

Durant les festes nadalenques, comprant als establiments comercials del Palau d'Anglesola obtenies un tiquet. Recollint tres vals d'establiments diferents, l'Ajuntament obsequiava amb una ponsètia i una bossa de promoció. El regal, ben valorat per comerciants i veïns, es recollia a la Biblioteca Josep Pont i Gol.



#### 4.11 Jardí de papallones

Des de l'escola Arnau Berenguer s'han proposat crear un jardí de papallones. La Dúnia, mestra responsable del projecte, està duent l'enjardinament entorn el sortidor de la plaça Generalitat que és, alhora, pati escolar dels infants d'EI3 a 2n de primària. Per això s'han plantat plantes silvestres creant un ric espai de biodiversitat. Han seguit aquest esquema;

Plantes per fer el jardí de papallones

**Plantes aromàtiques:** timó, esfernallac, calèndula, ínula (ens les va recomanar el botànic que vam demanar informació), romaní, farigola, espígol, orega, tarongina, sàlvia, fonoll, ruda. Són l'opció més completa, ja que n'hi ha que alimenten les papallones i també les erugues.

**Plantes ruderals:** caputxina, alfàbrega, boixac, malva,... Són les conegudes males herbes, però tenen una floració espectacular, serveixen d'aliment a les papallones i atreuen fauna útil que controli plagues.

**Arbustos:** marfull, arboç i aladern. Alguns són plantes nutrícies, és a dir, de les quals s'alimenten les erugues.

**Enfiladisses:** heura o lligabosc. El nèctar de les flors és aliment per les papallones, però el lligabosc també és planta nutrícia

#### 4.12 Parc de les olors a l'escola

Mentre a l'escola de la plaça Generalitat tenen el repte del jardí de papallones, a l'edifici de sant Roc el mestre Albert, especialista d'Educació Física i apassionat per les plantes, s'encarrega de mantenir el jardí botànic del pati de l'escola de l'avinguda Sant Roc. L'objectiu del curs escolar 2021/2022 és identificar les diferents plantes aromàtiques amb codis QR, visibles des de l'avinguda.

#### 4.13. Taller de flors

El 7 d'abril l'Associació de Dones del Palau d'Anglesola va organitzar un taller floral a càrrec de la Rosa Vilagrasa. Fou una classe magistral i pràctica que va permetre l'elaboració d'uns centres florals espectaculars.



#### 4.14. Palau Black Sunday

En resposta al Black Friday consumista, des de fa dos anys organitzem una jornada per repensar el consum i la nostra relació amb el planeta. S'han fet neteges, s'han reforestat zones empobrides, però en aquesta edició ens hem centrat en l'economia circular.

**DIUMENGE  
28-11-21**

**PALAU BLACK SUNDAY**

**EL PALAU D'ANGLESOLA  
COMUNITAT CIRCULAR I  
SOSTENIBLE**

**MERCAT D'ARTICLES DE 2a MÀ**

**10.00 H A 14.30 H**  
**PAVELLÓ POLIESPORTIU**

**TALLERS I XERRADES**

**10.30 LLENÇAR? PARLEM-NE! DONEM MÉS VIDA A LES COSES**  
Xavier Segura i Riu - exprofessor de tecnologia

**11.30 MENSTRUACIÓ SOSTENIBLE I CONSCIENT**  
Anna Puigdemasa - Venda d'articles RUSCCUS Lleida

**12.30 COMUNITAT CIRCULAR DE L'ESCOLA: GALLINER COCOBUNKER**  
Alumnat de 6è de l'escola Arnau Berenguer

**13.00 VERMUT ECOLÒGIC I DE PROXIMITAT (3 €) ADULTS I INFANTS**  
Porta el got de casa. Siguem el canvi que volem veure i beure!

**DURANT TOT EL MATÍ...**

DESCOBREIX JOCS FETS AMB MATERIAL DE DESÚS. TOMBS CREATIUS  
PORTA LA TEVA BICICLETA I T'ENSENYEM A REPARAR-LA. ECOSTUDI

**VOLS VENDRE?**  
INSCRIU LA TEVA PARADA A LES OFICINES DE L'AJUNTAMENT DEL  
PALAU D'ANGLESOLA O ENVAIA UN CORREU A:  
ajuntament@elpalaudanglesola.com Data límit inscripció 19-11-2021

Ho organitza:

comissió  
medi ambient  
EL PALAU D'ANGLESOLA

AJUNTAMENT DEL  
PALAU D'ANGLESOLA

SISI  
SISTEMA D'INICIATIVES  
SOCIETAT

ecostudi

em pla  
el Palau

#### 4.15. Creació Comissió Vila Florida

Destaquem la creació de la Comissió Vila Florida, formada per 4 persones, de moment: en Jaume Mas, el Joan Valls, el Joan d'Arandes i en Francesc Balcells. L'objectiu de l'equip és treballar durant tot l'any en clau "Vila Florida", sumant les diferents perspectives de cadascú per millorar les zones verdes del Palau d'Anglesola.

#### 4.16. Xerrades a l'escola

Per conèixer i valorar les plantes i els arbres dels nostres jardins, s'han realitzat dues xerrades a l'escola, una pels infants d'infantil i una altra pels de primària.



#### 4.17 Comunicació web i fulls

Malgrat només fa un any que formem part de la família de Viles Florides i que som l'únic municipi de la comarca, el nom es reconeix. Curiosament molts infants –que són observadors nats- són els primers a distingir l'emblema quan viatgen en altres poblacions i exclamen "Com al Palau!".

El segell forma part del full del mes que repartim als domicilis i també hi ha informació a la web: [elpalaudanglesola.com](http://elpalaudanglesola.com) a l'espai LA VILA – VIVIM EN XARXA





#### 4.18 Omplim de flors als carrers

La darrera iniciativa de participació ciutadana ha estat la campanya Posa flors al carrer. En aquests moments al Palau d'Anglesola hi ha 142 edificis amb flors als balcons, terrasses o exteriors.

Durant el mes de maig i juny l'agenda palauanglesolina és intensa, amb activitats ben diverses que conviden a visitar la vila persones diferents. Les flors als carrers són un reclam per passejar pel municipi mentre es participa d'aquests esdeveniments:

- 1 de maig: Homenatge a la Gent Gran
- 7 de maig: Formació Educació 360 al Palau d'Anglesola
- 7 de maig: Exposició Canina
- 8 de maig: Lets Clean Up Europe
- 15 de maig: El Carrilet Fest, festival familiar
- 28 de maig: Marató de Donació de Sang
- 28 de maig: El Palau de la Llengua, jornada pel català

**EL PALAU D'ANGLESOLA**  
**VILA FLORIDA**

omplim de **flors** els carrers  
omplim de **vida** el poble

**Compra flors al Palau,**  
a ca l'Alsina i a ca l'Enriqueta t'assessoraran.

**Posa-les visibles a la façana.**

Cada domicili que posi flors al balcó,  
terrassa, finestra, exterior de casa...  
tindrà una bonificació de 10 €.  
Cal recollir prèviament el val de descompte  
a les oficines de Casa de la Vila.  
Compra mínima de 15 €.  
Comparteix una foto de la façana  
primaveral a revista@avensdelpalau.cat

**Campanya activa**  
fins el dissabte 23 d'abril.

Ajuntament  
del Palau d'Anglesola

vilesflorides

*em plau  
el Palau*