

MEMÒRIA VILES FLORIDES 2026

EL PALAU D'ANGLESOLA (PLA D'URGELL)



Presentem una nova Memòria del Palau d'Anglesola, com a Vila Florida. I ja és la tercera. Vam entrar a formar part de la família de Viles Florides fa sis anys, amb dues flors d'honor, i dos anys després, vam incrementar una flor. Per tant, aquest 2026 tenim el repte de mantenir la valoració i, si pot ser, millorar-la, per entrar al grup de municipis capdavanter.

Aquest dossier recull la passió, esforç i inversió en la millora del paisatge urbà del Palau d'Anglesola. Un esforç que té moltes mans darrere: des de la brigada municipal, fins a la comissió Vila Florida local, passant pel voluntariat de veïns, els mestres de l'escola i l'escola bressol i una bona colla d'entitats palauanglesolines. D'ençà que el segell Viles Florides presideix les entrades a la vila, hem copsat que hi ha més sensibilitat entre el veïnat per cuidar els nostres parcs, les zones verdes, i també els jardins i balcons de les llars. És un municipi ordenat, verd i plàcid. Autèntic. S'hi està bé i ens en sentim orgullosos de poder-ne gaudir i compartir-lo.

Ens fa il·lusió presentar tres rotondes noves i enjardinades, que presideixen les entrades al municipi. Una duu el nom de "plaça de la Pagesia", en homenatge a la tradició agrícola que ha afaïçonat el nostre paisatge des de fa segles. Una altra novetat és la geolocalització de l'arbrat del Palau d'Anglesola. A la pàgina web s'hi poden trobar referenciats els arbres que tenim a la vila, una mesura que permet conèixer, valorar i estimar el nostre patrimoni natural. També cal destacar el compromís dels dos centres educatius amb els valors de Viles Florides, treballant pel verd dins els dos equipaments i més enllà de l'escola, aprofitant les places i jardins com a aules vives.

El repte més gran és afrontar el canvi climàtic i mantenir la qualitat de les zones verdes. Després d'una llarga sequera, aquest hivern hem tingut precipitacions generoses. Això ens ha permès recuperar la campanya de posar flors de temporada als balcons de les llars palauanglesolines. Som conscients que posar verd a la vila, sembrar color a les places i carrers, és invertir en benestar i en qualitat també emocional. Ara, més que mai, hem de fer-ho amb una adaptació plena al clima exigent que tenim a la Plana d'Urgell, apostant per les plantes que millor encaixen a la nostra zona. Això implica fer alguns canvis en la vegetació que tenim i, sobretot, treballar per l'aprofitament de l'aigua.

Les dificultats socials i climàtiques actuals ens empenyen a seguir creixent en la Vila Florida que volem. Perquè sentir-nos a gust a casa, respirar a fons entre les places i els parcs, passejar pels camins, la banqueta del canal i els carrers tot gaudint del patrimoni natural, tenir cura de les flors i dels detalls urbans, ens fa estimar el poble. I la vida. El verd urbà ens aporta pau i ens reivindicuem persones de pau.

Benvinguts al cor de la Plana d'Urgell. Benvinguts a la nostra vila florida.

ÍNDEX

1. Patrimoni vegetal i paisatgístic

- 1.1. Relació entre l'espai verd i enjardinat i el nombre d'habitants.
- 1.2. Relació entre els recursos destinats al manteniment i la superfície verda i enjardinada
- 1.3. Diversitat
- 1.4. Un petit viatge en el temps del paisatge del Palau d'Anglesola
- 1.5. Funcionalitat de l'espai enjardinat
- 1.6. Integració paisatgística
- 1.7. Singularitat
- 1.8. Estat de manteniment
- 1.9. Inventari
- 1.10. Qualitat dels subministraments vegetals
- 1.11. Utilització de diferents elements vegetals
- 1.12. Arbres, arbusts, planta vivaç i enfiladissa
- 1.13. Espècies herbàcies
- 1.14. Gespes i prats
- 1.15. Plantes entapissants
- 1.16. Estètica.

2. Impacte visual

- 2.1. Rellevància del paisatgisme i de la gestió

3. Medi Ambient i sostenibilitat

- 3.1. La gestió de l'aigua
- 3.2. Tecnologia del reg
- 3.3. Estalvi d'aigua
- 3.4. Estat de manteniment de les instal·lacions de reg
- 3.5. Programes de control de plagues i malalties
- 3.6. Neteja
- 3.7. La gestió de residus
- 3.8. Qualitat del mobiliari urbà
- 3.9. Qualitat de les àrees de joc
- 3.10. Estalvi energètic

4. Viles Florides a l'escola

- 4.1. Escola Bressol el Palauet
- 4.2. Escola Arnau Berenguer

5. Activitats, turisme i comunicació

1. Patrimoni vegetal i paisatgístic

1.1. Relació entre l'espai verd i enjardinat i el nombre d'habitants

Al Palau d'Anglesola gaudim de 117.435 metres quadrats de verd urbà públic, els quals repartim de la següent manera.

La cobertura del sòl:

- 35.153 m² de prats d'herba
- 32.222 m² de prats de gespa
- 27.606 m² de zones amb sauló
- 4.842 m² de zones amb àrids de codina de riu i xamota
- 4.067 m² de cobertura amb planta entapissant
- 13.465 m² de terra campa

Les espècies vegetals:

- 1.800 unitats d'arbrat.
- 3.615 unitats arbustives i mates.

Nombre d'habitants de la vila, a 31 de desembre del 2025 (Idescat):

2.232 habitants

Ràtio de verd urbà públic:

52,78 m² de verd urbà per habitant.

30,32 m² de prats per habitant.

2,43 unitats d'espècies vegetals per habitant.

1.2. Relació entre els recursos destinats al manteniment i la superfície verda i enjardinada

	Empreses / salariis	Materials i plantes	TOTAL en €		HABITANTS	DESPESES PER HABITANT en €
2010	37.382,94	49.979,00	87.361,94		2120	41,2
2011	38.946,48	18.038,89	56.985,37		2172	26,2
2012	51.966,46	4.829,59	56.796,05		2185	26,0
2013	59.320,20	2.865,70	62.185,90		2185	28,5
2014	59.320,20	1.785,77	61.105,97		2135	28,6
2015	59.320,35	1.494,47	60.814,82		2136	28,5
2016	59.320,35	5.831,18	65.151,53		2153	30,3
2017	60.111,10	11.429,42	71.540,52		2183	32,8
2018	60.269,28	32.122,43	92.391,71		2163	42,7
2019	56.053,26	7.912,25	63.965,51		2166	29,5
2020	48.732,72	20.960,54	69.693,26		2220	31,4
2021	48.732,72	21.415,10	70.147,82		2205	31,8
2022	62.389,79	32.996,14	95.385,93		2191	43,5
2023	42.096,98	18.169,29	60.266,27		2185	27,6
2024	45.261,41	24.302,09	69.563,50		2205	31,6
2025	60.216,66	24.095,03	84.311,69		2232	37,8
EN 16 ANYS			973.792,60		MITJANA	32,38

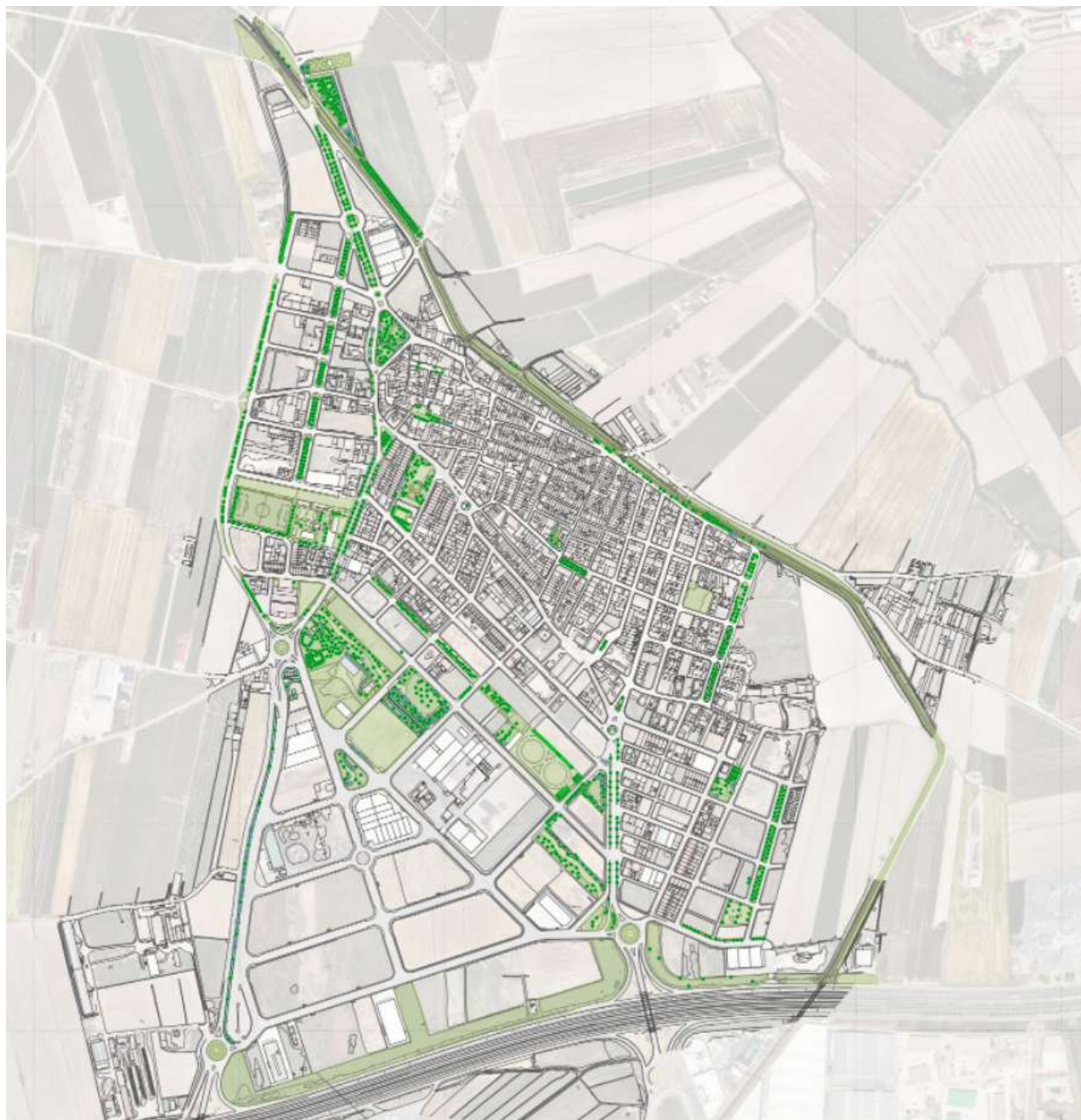
Fins al 2023 la gestió del verd urbà del Palau d'Anglesola la teníem repartida en dues zones. Una part la mantenia la brigada municipal, amb una dedicació d'una persona a mitja jornada que feia les tasques de jardiner en algunes zones de la vila. També es contractaven els serveis de segadora i picadora a empreses locals (pagesos autònoms), per segar els prats i les finques ermes, i per sembrar amb cereal d'hivern o trepadella. L'altra zona la portava una empresa local: primer l'empresa Bonboix SL i després Jarditec Serveis Enginyeria del Paisatge SL. També es contractaven altres empreses per fer serveis puntuals: Tecnologia i Regs (esporga d'alçada) i ASPROS (manteniment).

A partir del 2023 es convoca un concurs de dues places de jardiners per municipalitzar el servei, tal com s'havia gestionat durant el segle XX. Actualment el Kiko i l'Adrià són els responsables de vetllar la jardineria del Palau d'Anglesola. En aquest temps s'ha invertit en maquinària (majoritàriament elèctrica) per poder desenvolupar la tasca amb qualitat.

1.3. Diversitat

Al municipi del Palau d'Anglesola hi ha una bona diversitat d'espècies vegetals. Aquest fet és degut a què, des de molts anys enrere, la vila ha donat molta importància al verd urbà. El poble ha estat capdavanter en quantitat i qualitat pel que fa a les seves zones verdes públiques i privades, respecte als municipis veïns de la comarca. Som hereus d'aquesta sensibilitat al nostre petit territori. I de fet, avui dia, encara som l'únic municipi del Pla d'Urgell que forma part de Viles Florides.

Zones verdes actuals del Palau d'Anglesola:



1.4. Un petit viatge en el temps del paisatge del Palau d'Anglesola

Presentem una evolució en el temps del verd urbà públic, des que tenim imatges aèries de l'any 1946 fins al dia d'avui.

Any 1946:



L'any 1946 ja observem les fileres de plataners "*Platanus orientalis*", a l'avinguda de Sant Roc, plantats abans de l'any 1932, ja que les fotografies d'aquell any ho fan evident. Igualment, hi trobem els de les banquetes del Canal, plantats l'any 1942. Els primers donaven una bona perspectiva a l'entrada pel camí de Fondarella, venint de l'antiga carretera N-II, i els de la banqueta del Canal, dreçats a explotació forestal per aprofitar-ne la fusta, es tallaven periòdicament i es deixaven rel·lucar cada 20-25 anys, des dels inicis de la xarxa de regs dels Canals d'Urgell.

L'arbrat, en aquells temps, es limitava a la vegetació esporàdica que sortia als reguers, com podien ser freixes "*Fraxinus angustifolia*", verns "*Alnus glutinosa*", salzes "*Salix alba*", xops "*Populus nigra*", aubis "*Populus alba*", etc. És a dir, tota la vegetació hidròfila que vivia al voltant dels desaigües de les finques agrícoles.

Any 1956:



Generalitat, i l'antiga bassa, que s'anirà colgant fins a esdevenir la futura plaça de Catalunya. Són espais lliures i pròxims al poble. Amb la construcció de les escoles del Palau d'Anglesola, el poble participaria en l'enjardinament a jova en la que és avui la plaça de la Generalitat. No disposem d'imatges aèries d'aquest lloc fins a l'any 1986.

L'any 1956, tot i que el poble ha crescut considerablement, encara no s'observa increment del verd urbà. Quedem limitats per l'avinguda de plataners "*Platanus orientalis*", al passeig de Sant Roc, els de la banqueta del Canal i els de l'avinguda de Poal.

Ja es comença a perfilar, però, el futur paisatgístic del Palau d'Anglesola, amb l'era de cal Bell-lloc, l'actual plaça de la

Any 1986:



present al Palau d'Anglesola.

Ja tenim les piscines municipals, el camp de futbol amb gespa i disposem de nous equipaments escolars. Val a dir que hem fet un gran salt en paisatge i qualitat de vida.

Cal fer esment, com a promotor inicial d'aquest viatge cap al verd municipal, del secretari de l'Ajuntament de l'època (anys 50/70 del segle passat), el Sr. Joan Pinós, apassionat per la plantació d'arbres i promotor de moltes zones verdes.

Fent un salt en temps fins a l'any 1986, ja s'observa la plaça de la Generalitat tal com és avui dia. Veiem també la Plaça Major i iniciatives privades com és l'enjardinament de la fàbrica de sidra (MOLEVA), avui també, en part, espai públic municipal. Igualment, podem veure l'avinguda del Poal amb els plataners "*Platanus orientalis*". Hi veiem també els primers jardins privats, cases amb una zona verda que les embolcalla, i s'aprecia com el verd urbà es fa cada cop més

Any 1996:

Any 1996. Anem incrementant el verd urbà. Ja comptem amb més zones enjardinades que cap altre municipi de la comarca. S'ha enjardinat la plaça de Catalunya i la que és avui plaça de l'1 d'Octubre, així com l'avinguda de la Font de l'Aguait.

El Palau d'Anglesola va creixent poc a poc i el verd va guanyant terreny a les antigues eres i els erms. Cal dir que l'Ajuntament ja feia temps que disposava de jardiner municipal. Primer, en Josep Torres, de "Cal Rinxo" i, després en Jaume Escudero, de "Cal Mananín". El seu servei era del tot necessari, pel fort increment de zones verdes al municipi. Ambdós eren tinguts en consideració pel poble per la seva eficiència i dedicació.

Durant tot aquest període de temps, l'elecció de les espècies vegetals i la distribució dels espais públics es feien amb molt bona intenció, però sense criteris professionals. Normalment, era l'equip de govern del moment el qui escollia els arbres a plantar, per bé que moltes vegades prevalia el factor econòmic. Tenim introduïdes espècies vegetals innovadores i s'evidencia com el Palau d'Anglesola segueix capdavanter en el tema del verd urbà. Cal dir que quan aquí ja vèiem la necessitat de disposar d'un jardiner municipal, als pobles de la comarca tot just es començava a fer alguna actuació paisatgística.

Any 2002:



En la imatge aèria de l'any 2002 ja podem observar com hem anat incrementant el verd urbà, amb la plaça del Raval, l'avinguda de la Verge de Montserrat, les petites rotondes i els espais on es podia encabir vegetació. S'anava plantant cada any, a poc a poc, però sense parar.

Ja es comença a veure la forma que agafa el paisatge urbà del Palau d'Anglesola actual.

Any 2010:



Amb l'arribada de la bonança econòmica i el fort creixement urbanístic, el Palau d'Anglesola s'expandeix cap al sud, amb un polígon industrial a tocar de l'autovia A-2, i amb noves urbanitzacions a banda est i oest del poble.

Tot aquest creixement va acompanyat de noves zones verdes, sumant a les zones ja urbanitzades les zones residencials de l'est i l'oest. S'opta per un nivell d'enjardinament baix, amb plantades d'arbrat i zones de vianants amb sauló. En canvi, a la zona del polígon industrial, s'executa un projecte paisatgístic bastant innovador i avançat en el seu temps.

Any 2026:

Avui, fruit dels anys d'inversió i l'afany actual, tenim un poble amb una ràtio de verd urbà per habitant elevadíssima. I, el més important, gaudim de zones verdes amb un bon estat de conservació.



1.5. Funcionalitat de l'espai enjardinat

Tots els jardins del Palau d'Anglesola són accessibles, aptes per persones amb mobilitat reduïda. Cada zona verda està pensada per fer-ne un ús lúdic. Per això, a l'interior de les zones verdes hi trobem espais de passeig, espais de joc, de lleure, espais esportius, fonts i fins i tot un nucli zoològic homologat. Tot i ser espais independents, les respectives zones estan entrelligades i dibuixen recorreguts verds per tot l'entramat del municipi.

1.6. Integració paisatgística

La vila està dividida en zones ben diferenciades radialment, des del centre històric cap a la perifèria.

El centre està format per les primeres intervencions, des de l'any 1936 fins al 1986:

- ✓ Plaça Major
- ✓ Plaça de la Generalitat
- ✓ Plaça de Catalunya
- ✓ Plaça de l'1 d'Octubre
- ✓ Rotonda de la plaça del Dr. Roca

- ✓ Plaça de Muriel Casals
- ✓ Avinguda de Sant Roc

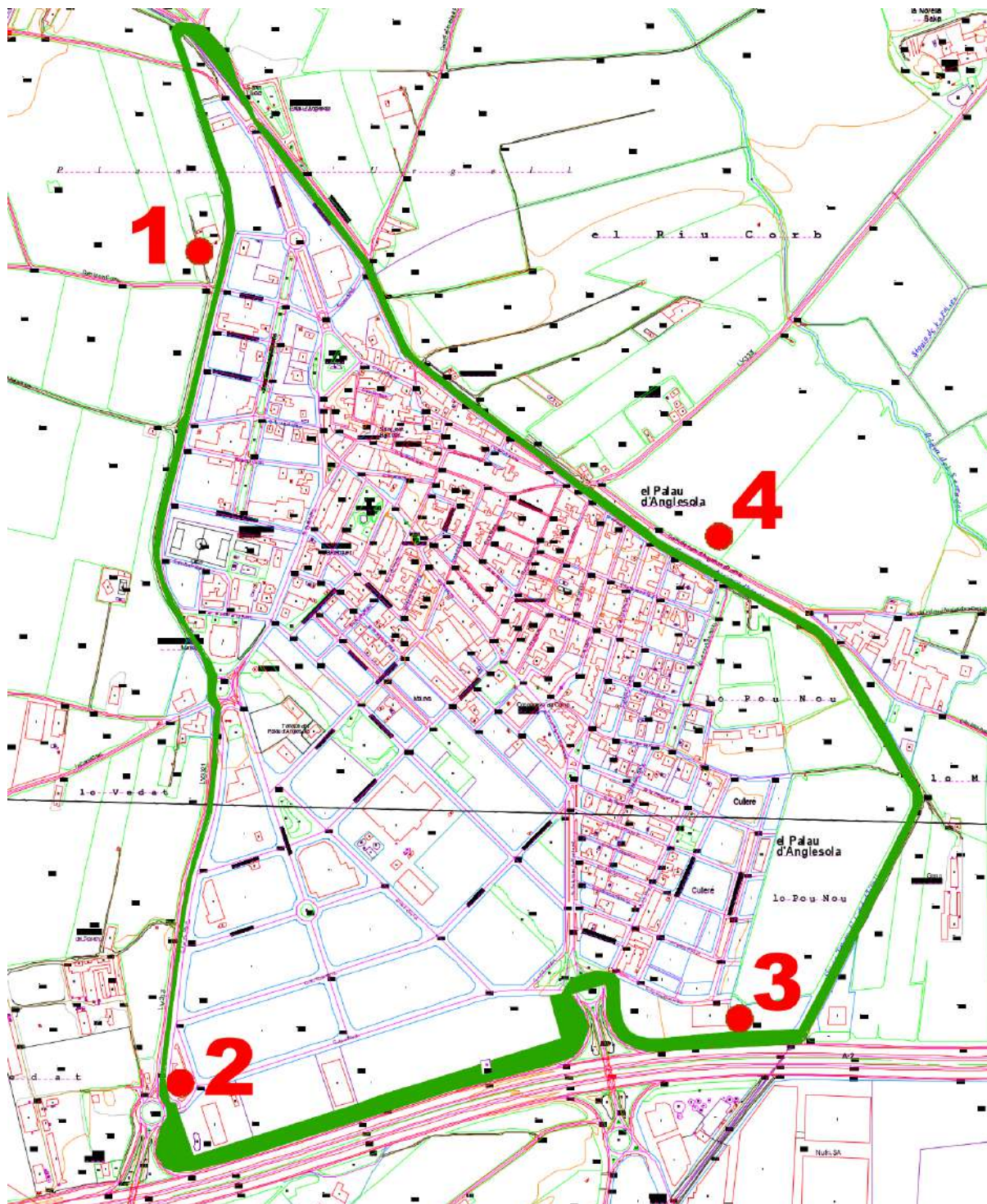
El segon radi verd correspon al creixement del poble que va des de l'any 1986 fins a l'any 2016, i el formarien:

- ✓ Urbanització Sant Roc
- ✓ Complex educatiu: escola Arnau Berenguer i Escola Bressol el Palauet
- ✓ Zona esportiva: piscines municipals i camp de futbol
- ✓ Avinguda Font de l'Aguait
- ✓ Pavelló Poliesportiu
- ✓ El cementiri municipal
- ✓ Avinguda de la Pau
- ✓ Avinguda de Miquel Martí i Pol
- ✓ Avinguda Verge de Montserrat

El tercer radi perimetral, en part ja existent i en part es continuarà fent durant els pròxims anys, comprendria des de l'any 2016 fins al dia d'avui. Es tracta de l'anella verda del Palau d'Anglesola, que pretén encerclar de vegetació el nucli urbà i està formada per:

- ✓ Costat nord i est, tot el traçat de la banqueta del Canal, amb arbrat nou.
- ✓ Costat sud, tota la zona verda perimetral a l'A-2.
- ✓ Costat oest, la zona verda de la carretera de Fondarella, passant pel carrer Prat de la Riba i el carrer de les Creus, fins a enllaçar amb la banqueta del Canal

Traçat de l'anella verda del Palau d'Anglesola.



Tenim quatre projectes redactats per tal de desenvolupar la futura anella verda del Palau d'Anglesola, dels quals ja s'han executat la fase 1 i 4 i actualment està en procés de licitació la passarel·la que ha de creuar l'autovia i enjardinarà la zona 3.

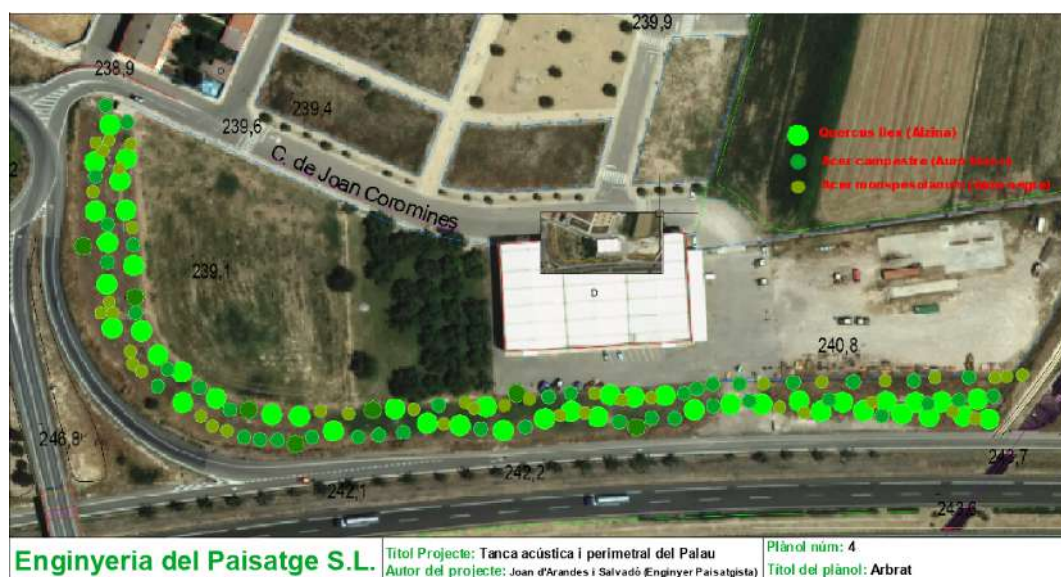
1. Tram carrer de les Creus, projectat i executat amb la participació activa dels veïns.



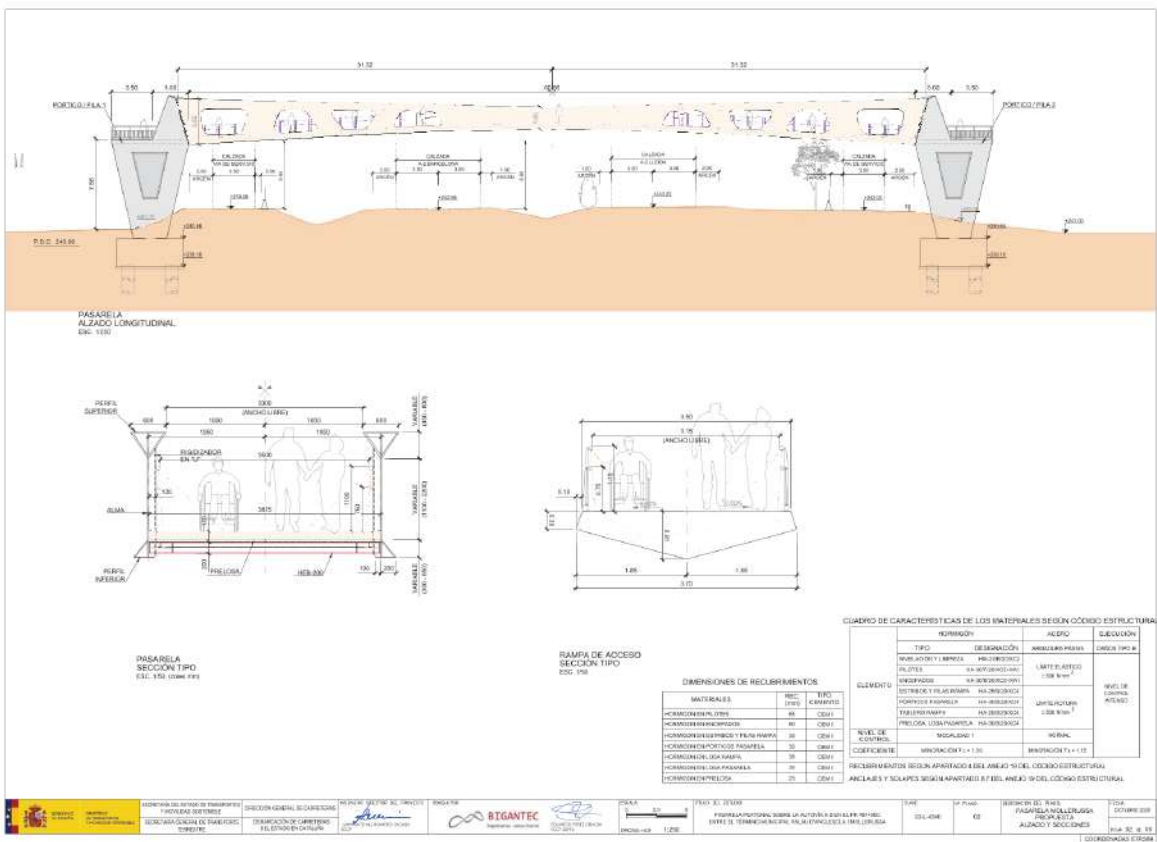
2. Tram aparcament de l'entrada del polígon industrial. Hi ha el projecte redactat i es va sol·licitar subvenció al Departament d'Acció Climàtica de la Generalitat de Catalunya. De moment, pendent d'executar.



3. Tram paral·lel a l'autovia A-2.



Aquest tram serà una realitat ben aviat ja que la zona està afectada per la passarel·la de vianants que ha de creuar l'autovia A-2. Aquesta passarel·la, projectada pel Ministeri donarà continuïtat a l'anella verda del Palau d'Anglesola seguint la banqueta de la Tercera Sèquia del Canal d'Urgell. Adjuntem imatges del projecte que ja ha redactat el Ministeri de Transports i que actualment el tenim en fase d'al·legacions. Es preveu construir-la mitjançant fons Next Generations.



4. Tram banqueta del Canal.



Aquest tram és la transformació paisatgística més gran que s'ha fet darrerament al municipi, concretament la primavera del 2023. Es tracta de 2,28 km de plantació, en la qual hi ha 222 nous arbres com es pot observar en el gràfic de la pàgina següent.

Malauradament la plantació va coincidir amb una greu sequera que va perjudicat el bon arrelament de l'arbrat. Malgrat els regs puntuals, els arbres no van créixer amb el vigor esperat i molts exemplars s'han hagut de reposar. L'arbre que millor s'ha adaptat amb aquestes condicions és el lledoner i els que han patit més són els plataners. Freixes i aurons, en general, han arrelat. Cal destacar les hores dedicades per mantenir l'espai digne per part dels voluntaris de l'Associació Banqueta del Palau. Ells reguen els arbres durant els mesos crítics de l'estiu. I cal apuntar que aquest hivern han replantat més de 100 arbres morts, amb lledoners nous.



1.7. Singularitat

- Malgrat no disposem de cap arbre catalogat com a monumental o singular, al municipi tenim diferents zones amb peculiaritats curioses.
- Avinguda de Sant Roc i avinguda de la Pau: Els plataners "*Platanus orientalis*" de l'avinguda Sant Roc i de l'avinguda de la Pau són els éssers vius més antics del municipi, ja que consten documentalment com a plantats, abans de l'any 1932.
- Banqueta del Canal: Els plataners "*Platanus orientalis*" de la banqueta del Canal es van plantar l'any 1942, tot i que s'han tallat diverses vegades per aprofitament de la fusta. Ara ens queda la resta d'arbres que van rel·lucir de la darrera tala.
- A la plaça de Catalunya, hi trobem una sequoia gegant "*Sequoiadenrum giganteum*".
- A l'avinguda Verge de Montserrat hi tenim una sèrie de palmeres de la sort "*Trachycarpus fortunei*". També trobem les mateixes palmeres a la plaça Generalitat, poliesportiu i carrer Canal.

1.8. Estat de manteniment

- El manteniment de les zones verdes s'està realitzant de manera molt equilibrada i sostenible, de manera que:
- A les gespes i prats es realitzen segues periòdiques. En alguns períodes no es recull l'herba, així que no hi ha extracció de nutrients i no cal fer fertilitzacions químiques de síntesi.



- A les gespes es procura aplicar poc tractament fitosanitari, fent una gestió racional de l'espai.
- Els sistemes de reg estan funcionant en períodes molt curts de temps. En temps de sequera disposar de tanta gespa és un tema crític. De totes maneres cal destacar que la major part de l'aigua és freàtica i ens els darrers anys s'ha invertit esforços i diners en reparar bombes i sistemes per ser més eficaços en aquest reg d'aigua del subsòl.
- En les gespes, de mitjana, s'obre el reg a primers de maig i es tanca a finals de setembre. O sigui que estem regant uns 5 mesos l'any. S'han posat sistemes de reg de degoteig en moltes plantes per estalviar aigua.
- Pel que fa a l'arbrat, els darrers anys hem canviat de sistema de gestió. S'aplica una esporga racional, respectuosa amb l'arbre i amb la convivència dels veïns. No es realitza una esporga agressiva, s'elimina el ramatge mort, el que tapa l'enllumenat o els senyals de trànsit, i el que arriba als finestrals de les cases. Estem deixant que els arbres flueixin i recuperin el seu port natural. A l'estiu fem una esporga en verd de les rellucades del tronc i buidem les creueres. Hem deixat de fer treballs en alçada per començar a recollir fulles i treballar el sistema radicular, eixamplant escocells.
- Les troanes "*Ligustrum japonicum*", de dins del poble, les hem de retallar dues vegades l'any, una abans de la floració i, l'altra, a l'entrada de l'hivern.



- Les rames de les palmeres de l'avinguda Verge de Montserrat, carrer Canal i pavelló poliesportiu s'aclareixen un cop l'any.



- Les plantes arbustives i mates, cada cop més, es deixen desenvolupar plenament i deixem que agafin el seu port potencial. A més, anem tendint a fer retallades amb tallabardisses i estem fent pinçaments puntuals.
- La gestió del ramatge esporgat i les gespes recollides, l'estem amuntegant en una finca d'una empresa ramadera local, que l'estella tot, el barreja amb fems de vedell i s'aporta a les finques agrícoles del poble, o sigui, que fixem tot el carboni al sòl.
- Les restes vegetals dels jardins privats del poble, es passen a recollir porta a porta un cop per setmana i també es destinen a l'empresa local que en fa compostatge.
- Totes les parts amb àrids estem motodallant la naixença d'herbes no desitjades i, esporàdicament, apliquem herbicides autoritzats en zones verdes. Combinem el control químic de síntesi amb la motodalla.
- Per controlar les plagues de mosquits, hem instal·lat uns nius de muricecs prop de les piscines. Alguns han estat habitats.

Últimes millores en manteniment

Detallem les actuacions realitzades els darrers dos anys, en què hi ha zones noves i altres que s'han millorat.

- ✓ Plaça Major: flors davant de l'església
- ✓ Plaça Generalitat: flors davant el Casal d'Entitats
- ✓ Renovació arbrat de l'avinguda Miquel Martí i Pol
- ✓ Monument pelegrins "Mil km a Santiago"
- ✓ Parc de Sant Roc
- ✓ Noves escoles i llar d'infants: porxo vegetal, jardins interiors
- ✓ Nova plaça Pilarín Bayés
- ✓ Nou arbrat a la banquetta del canal
- ✓ Rotodes de les entrades al municipi
- ✓ Espai de dol gestacional, perinatal i neonatal

- **1.9. Inventari**

Aquest inventari també es pot consultar a l'espai de LA VILA dins la pàgina web municipal: www.elpalaudanglesola.com a partir d'un programa informàtic anomenat QField. L'aplicació QGIS recull i revisa dades dels jardins públics. Permet editar geometries de punts, línies i polígons, afegir imatges i modificar o afegir atributs. Les dades recollides in situ, als jardins i parcs, s'importen a QGIS i es sincronitzen amb les dades de SIG.

Tots els ciutadans i visitants poden reconèixer fàcilment els arbres i les plantes del Palau d'Anglesola. És una mesura pedagògica i que dona valor al patrimoni vegetal del municipi.

Relació dels arbres existents al Palau d'Anglesola:

Cementiri		
Nom català	Nom tècnic	núm.
Xiprer	<i>Cupressus sempervirens</i>	67
Xiprer blau	<i>Cupressus arizonica</i>	5
Plumalls	<i>Cortaderia selloana</i>	5
Crisantem	<i>Chrysanthemum indicum</i>	55
Enredadera	<i>Hedera helix</i>	15
Cuprer groc	<i>Cupressus macrocarpa</i> subsp. "Gold crest"	1
Morera	<i>Morus alba</i>	81
Xiprer	<i>Cupressus stricta</i>	3
Marfull	<i>Viburnum tinus</i>	2
Sabina	<i>Juniperus mintjulep</i>	2

Avinguda de la Pau		
Nom català	Nom tècnic	núm.
Plataners	<i>Platanus orientalis</i>	70
Xiprer	<i>Cupressus sempervirens</i>	1
Fanaç	<i>Brachypodium phoenicoides</i>	15
Porrassa	<i>Asphodelus fistulosus</i>	5
Flor de lis	<i>Iris germanica</i>	7

Plaça Catalunya		
Nom català	Nom tècnic	núm.
Xiprer	<i>Cupressus sempervirens</i>	5
Troana	<i>Ligustrum japonicum</i>	10
Tuia nana	<i>Platyclusus orientalis subsp. "Aura nana"</i>	5
Avet	<i>Abies alba</i>	2
Aubi	<i>Populus alba subsp. Bolleana</i>	8
Ebònim	<i>Euonimus japonicum</i>	1
Grèvol	<i>Ilex aquifolium</i>	1
Avet de masjoan	<i>Abies masjoanis</i>	4
Sequòia gegant	<i>Sequoia sempervirens</i>	1
Xiprer d'arizona	<i>Cupressus arizonica</i>	2
Prunera de lusitània	<i>Prunus laurocerassus</i>	6
Palmera de la sort	<i>Trachicarpus fortunei</i>	1
Tuia groga gran	<i>Platyclusus orientalis subsp. "pyramidalis"</i>	1
Sabina blava	<i>Juniperus virginiana subsp. "grey owl"</i>	1
Sabina	<i>Juniperus sabina</i>	1
Cotoneaster	<i>Cotoneaster lactea</i>	1
Til·ler	<i>Tilia cordata</i>	5
Morera borda	<i>Morus alba</i>	4
Morera de penjar	<i>Morus alba pendula</i>	1
Om	<i>Ulmus glabra</i>	1
Canya de bambú	<i>Phyllostachis viridis</i>	10
Arbre de l'amor	<i>Cercis siliquastrum</i>	2
Ginebró	<i>Juniperus chinensis</i>	1
Abèlia	<i>Abelia grandiflora</i>	1
Libocedre	<i>Calocedrus decurrens subsp. "aureovarigata"</i>	1
Picea	<i>Pices pungens subsp. "Koster"</i>	2
Herba de Sant Pons	<i>Teucrium fruticans</i>	1
Ginebró	<i>Juniperus virginiana</i>	5
Rosa	<i>Rosa chinensis</i>	12
Tuia gran	<i>Platyclusus orientalis</i>	1
Arbre de la pagoda	<i>Sophora japonica subsp. "pendula"</i>	1
Troana	<i>Ligustrum japonicum</i>	1
Liquidambar	<i>Liquidambar styraciflua</i>	2
Coralet	<i>Berberis thunbergui subsp. "artopurpurea"</i>	1

Av. de Ramon Espinet		
Nom català	Nom tècnic	núm.
Auró de sucre	<i>Acer scharinum</i>	18
Troana	<i>Ligustrum japonicum</i>	23
Arbre de jupiter	<i>Lagestroemia indica</i>	8
Prunera roja	<i>Prunus cerasifera</i> subs. " <i>pisardi nigra</i> "	15
Morera	<i>Morus alba</i>	16
Alzina	<i>Quercus ilex</i> subsp. " <i>rotindifolia</i> "	1
Lledoners	<i>Celtis austarlis</i>	33
Til·ler	<i>Tilia cordata</i>	9

Carrer Prat de la Riba		
Nom català	Nom tècnic	núm.
Xiprer de leyland	<i>Cupressocyparis leylandi</i>	50

Avinguda Sant Roc		
Nom català	Nom tècnic	núm.
Plataners	<i>Platanus orientalis</i>	43

Plaça Muriel Casals		
Nom català	Nom tècnic	núm.
Xiprer d'agulla	<i>Cupressus sempervirens</i>	3
Troana	<i>Ligustrum japonicum</i>	10
Catalpa de bola	<i>Catlapa x bungei</i>	4
Avet blau	<i>Picea pungens</i>	1
Roser paisatgístic	<i>Rosa sp</i>	25
Margalida mexicana	<i>Erigeron karvinskianus</i>	10
Sàlvia farinera	<i>Salvia farinacea</i>	5
Ceba de flor	<i>Thulbaltia violacea</i>	10
Sàlvia russa	<i>Perovskia atriplicifolia</i>	7

Complex esportiu i educatiu Sant Roc		
Nom català	Nom tècnic	núm.
Negundo	<i>Acer negundo</i>	38
Xiprer	<i>Cupressus sempervirens</i>	111
Pi bord	<i>Pinus halpensis</i>	5
Tuia gran	<i>Platyclusus orientalis</i>	35
Cataupa	<i>Catalpa bignonioides</i>	12
Til·ler	<i>Tilia cordata</i>	1
Morera	<i>Morus alba</i>	6
Palmera de la sort	<i>Trachicarpus fortunei</i>	3
Troana	<i>Ligustrum ovalifolium</i>	25
Rosa	<i>Rosa chinensis</i>	15
Prunera roja	<i>Prunus cerasifera subs. "pisardi nigra"</i>	1

Poliesportiu		
Nom català	Nom tècnic	núm.
Palmera de la sort	<i>Trachicarpus fortunei</i>	7
Liquidambar	<i>Liquidambar styraciflua</i>	2
Xiprer	<i>Cupressus sempervirens "totem"</i>	17
Oliveres	<i>Olea europea</i>	9
Troana	<i>Ligustrum japonicum</i>	1
Picea blava	<i>Picea pungens subsp. "galuca globosa"</i>	1
Arbre de jupiter	<i>Lagerstroemia indica</i>	1
Xiprer de leyland	<i>Cupressocyparis x leylandi</i>	11
Ametller	<i>Prunus dulcis</i>	2
Eònimus	<i>Eonymus fortunei</i>	1
Lliris	<i>Lilium lincandium</i>	5

Carrer Dr. Flèming		
Nom català	Nom tècnic	núm.
Prunera roja	<i>Prunus cerasifera subsp. "pisardi nigra"</i>	1
Xiprer blau	<i>Cupressus arizonica</i>	1
Morera	<i>Morus alba</i>	1
Espenallac	<i>Santolina chamaecerasus</i>	15

Pl. Generalitat i casal d'entitats		
Nom català	Nom tècnic	núm.
Plumalls	<i>Cortaderia selloana</i>	2
Xiprer	<i>Cupressus sempervirens</i>	3
Magnòlia	<i>Magnolia grandiflora</i>	9
Cedre de l'himalaia	<i>Cedrus deodara</i>	1
Cedre del liban	<i>Cedrus libani</i>	1
Pi bord	<i>Pinus halpensis</i>	2
Picea cònica	<i>Picea galuca subsp. "conica"</i>	1
Picea blava de bola	<i>Picea pungens subsp. "galuca globosa"</i>	1
Avet de nadal	<i>Picea abies subsp. "excelsa"</i>	2
Cataupa	<i>Catalpa bignonioides</i>	2
Avet de masjoan	<i>Abies masjoanis</i>	1
Blada	<i>Acer pseudoplatanus</i>	1
Paulònia	<i>Pawlonia tomentosa</i>	2
Tuia gran	<i>Platyclusus orientalis</i>	2
Palmera de la sort	<i>Trachicarpus fortunei</i>	1
Morera pendula	<i>Morus nigra subsp. "pendula"</i>	1
Arbre de jupiter	<i>Lagestroemia indica</i>	1
Til·ler	<i>Tilia platyphillos</i>	1
Auró blanc	<i>Acer campestre</i>	1
Cataupa	<i>Catalpa bignonioides</i>	10
Morera borda	<i>Morus alba</i>	16

Plaça Major		
Nom català	Nom tècnic	núm.
Xiprer	<i>Cupressus sempervirens</i>	5
Troana	<i>Ligustrum japonicum</i>	10
Tuia nana	<i>Platyclusus orientalis subsp. "Aura nana"</i>	5
Gerani francès	<i>Pelrgonium peltatum subsp. "Ville du Paris"</i>	7
Surfinia	<i>Petunia surfinia</i>	14
Clavellines	<i>Dianthus caryophyllus</i>	4
Cabellera de la reina	<i>Mesembryanthemum cordifolium</i>	18
Calèndula	<i>Dimorphothecca sinuata</i>	2

ROTONDES

Rotonda del Negral, polígon		
Nom català	Nom tècnic	núm.
Olivera	<i>Olea europaea</i> subsp. "arbequina"	3
Rotonda del Poli		
Nom català	Nom tècnic	núm.
Ginebró groc	<i>Juniperus media</i> subsp. "old gold"	100
Rotonda de Fondarella		
Nom català	Nom tècnic	núm.
Sabina	<i>Juniperus media</i> subsp. "mint julep"	100
Rotonda de Mollerussa		
Nom català	Nom tècnic	núm.
Sabina	<i>Juniperus media</i> subsp. "mint julep"	50
Ginebró groc	<i>Juniperus media</i> subsp. "old gold"	50
Rotonda av. de Montserrat		
Nom català	Nom tècnic	núm.
Xiprer blau	<i>Cupressus arizonica</i>	4
Picea de nadal	<i>Picea abies</i> subsp. "excelsa"	7
Enredadera	<i>Hedera helix</i>	25
Marfull lluent	<i>Viburnum lucidum</i>	7

Residència Ca la Cileta		
Nom català	Nom tècnic	núm.
Olivera	<i>Olea europaea</i>	1
Morera	<i>Morus alba</i>	1
Gingo	<i>Gingko biloba</i>	1
Atzavara	<i>Agave americana</i>	5
Espernellac	<i>Santolina chamaecerasus</i>	15
Xiprer	<i>Cupressus sempervirens</i>	25
Enredadera	<i>Hedera helix</i>	1
Margalida mexicana	<i>Erigeron karvinskianus</i>	10
Alzina	<i>Quercus ilex</i> subsp. "rotundifolia"	1
Prunera roja	<i>Prunus cerasifera</i> subs. "pisardi nigra"	1

Plaça 1 d'octubre		
Nom català	Nom tècnic	núm.
Troaneta	<i>Ligustrum ovalifolium</i>	110
Morera borda	<i>Morus alba</i>	18

Av. Font de l'Aguait		
Nom català	Nom tècnic	núm.
Pi bord	<i>Pinus halepensis</i>	35
Pi pinyer	<i>Pinus pinea</i>	3
Lladoner	<i>Morus alba</i>	3
Liquidambar	<i>Santolina chamaecerasus</i>	5
Ginebró	<i>Juniperus media old gold</i>	45

Plaça del Raval		
Nom català	Nom tècnic	núm.
Pi bord	<i>Pinus halepensis</i>	2
Paulònia	<i>Pawlonia tomentosa</i>	2
Arbre de les tulipes	<i>Liriodendron tulipifera</i>	3
Valadre	<i>Nerium oleander</i>	3
Auró de sucre	<i>Acer sacharinum</i>	3
Roser de Síria	<i>Hibiscus syriacus</i>	3

Av. Miquel Martí i Pol		
Nom català	Nom tècnic	núm.
Pi bord	<i>Robinia pseudoacacia subsp. "umbarculifera"</i>	30
Troana	<i>Ligustrum japonicum</i>	16
Moera japonesa	<i>Morus alba subsp. "kagayamae"</i>	11

Carrer Joan Coromines		
Nom català	Nom tècnic	núm.
Troana	<i>Ligustrum japonicum</i>	16

Passatge A-2		
Nom català	Nom tècnic	núm.
Morera japonesa	<i>Morus alba subsp. "kagayamae"</i>	7

Av. Verge de Montserrat		
Nom català	Nom tècnic	núm.

Palmera de la sort	<i>Trachicarpus fortunei</i>	33
--------------------	------------------------------	----

Depuradora polígon		
Nom català	Nom tècnic	núm.
Enredadera matitzada	<i>Hedera algeriensis</i>	25
Cedre de l'Atles	<i>Cedrus atlantica</i>	1
Olivarda	<i>Elaeagnus ebinguei</i>	3
Marfull gros	<i>Viburnum lucidum</i>	10

Carrer de Joan Robles		
Nom català	Nom tècnic	núm.
Marfull	<i>Viburnum tinus</i>	275
Xiprer blau	<i>Cupressus arizonica</i>	7
Xiprer groc	<i>Cupressus lambertiana</i>	7
Xiprer de leyland	<i>Cupressocyparis leylandii</i>	7

Carrer de la Sínia		
Nom català	Nom tècnic	núm.
Freixa roig	<i>Fraxinus angustifolia</i> subsp. "raywood"	34
Auró blanc	<i>Acer campestre</i>	40

Parc de Sant Roc		
Nom català	Nom tècnic	núm.
Xiprer d'agulla	<i>Cupressus sempervirens subsp. Stricta</i>	2
Castanyer de les Índies	<i>Aesculus hippocastanum</i>	5
Picea blava	<i>Picea pungens</i>	3
Bola de neu	<i>Viburnum opulus</i>	5
Cedre de l'Atlas	<i>Cedrus atlantica</i>	1
Roure d'agulla	<i>Quercus robur fastigiata</i>	3
Morera	<i>Morus alba subs. Fruitless</i>	3
Llorers	<i>Laurus nobilis</i>	5
Herba de Sant Pons	<i>Teucrium fruticans</i>	3
Arbre de Júpiter	<i>Lagestroemia indica</i>	3
Mèlia de bola	<i>Melia azederach subsp. Umbraculifera</i>	3
Freixa	<i>Fraxinus excelsior</i>	3
Paulònia	<i>Pawlonia tomentosa</i>	1
Paipeix	<i>Spiraea x vanhoutten</i>	3
Noguer	<i>Junglans regia</i>	1
Negundo	<i>Acer negundo</i>	3
Arbre de l'amor	<i>Cercis siliquatum</i>	1
Cotoneaster	<i>Cotoneaster lactea</i>	3
Bedoll	<i>Betula pubescens</i>	1
Xiprer ample	<i>Cupressus macrocarpa</i>	1
Olivera	<i>Olea europaea</i>	2
Tuia gran	<i>Ealeagnus pungens</i>	3
Alzina	<i>Quercus ilex subsp. Rotundifolia</i>	25
Til·ler	<i>Tilia cordata</i>	3
Xiprer de leyland	<i>Cupressocyparis leylandii</i>	75
Mèlia	<i>Melia azederach</i>	3
Roser	<i>Rosa cinamonea</i>	10
Lliris	<i>Lilium</i>	15
Pomelo	<i>Citrusxparadisi</i>	1
Loropetalum	<i>Loropetalum chinense "pearl"</i>	5
Espígol	<i>Lavandula angustifolia</i>	7

Parc dels Drets de la Infància		
Nom català	Nom tècnic	núm.
Negundo	<i>Acer negundo</i>	8
Mata de les papallones	<i>Buddleia davidii</i>	5
Espina de crist	<i>Pyracantha coccinea</i>	5
Fruiters variats	<i>Prunus, Malus, ...</i>	35

Pl. de la Independència		
Nom català	Nom tècnic	núm.
Xiprer d'agulla	<i>Cupressus sempervirens subsp. Stricta</i>	2
Paipeix	<i>Spiraea x vanhoutte</i>	3
Fotínia	<i>Photinia x fraseri subs. "red robin"</i>	3
Rus	<i>Rhus typina</i>	7
Marfull	<i>Viburnum tinus</i>	3
Carpí	<i>Carpinus betulus</i>	1
Roure	<i>Quercus humilis</i>	5
Freix	<i>Spiraea x vanhoutte</i>	3
Herba de Sant Pons	<i>Teucrium fruticans</i>	5
Coralet	<i>Berberis thunbergui subsp. "artopurpurea"</i>	3
Serba	<i>Sorbus acuparia</i>	1
Vern	<i>Alnus glutinosa</i>	3
Lligabosc	<i>Lonicera nitida</i>	7
Espina de crist	<i>Pyracantha coccinea</i>	3
Noguer	<i>Juglans regia</i>	2
Xop d'agulla	<i>populus nigra subsp. "pyramidalis"</i>	14
Arbre de l'amor	<i>Cercis siliquatum</i>	1
Tuia	<i>Platyclusus orientalis</i>	3
Ginebrons	<i>Juniperus sabina</i>	15
Enredadera	<i>Hedera helix</i>	500

Plaça de la República		
Nom català	Nom tècnic	núm.
Xiprer d'agulla	<i>Cupressus sempervirens subsp. Stricta</i>	8
Til·ler	<i>Tilia platyphyllos</i>	3
Auró piramidal	<i>Acer sacharinum subsp. "pyramidale</i>	3
Prunera roja	<i>Prunus cerasifera subsp. "pisardi nigra"</i>	2
Llorer	<i>Laurus nobilis</i>	1
Abèlia floribunda	<i>Abelia grandiflora subsp. "edward goucher"</i>	5
Arbre de judes	<i>Cercis siliquatum</i>	2
Arbre de jupiter	<i>Lagestroemia indica subsp. bianca</i>	1
Troana texana	<i>Ligustrum japonicum subsp. "texanum"</i>	3
Coral·let	<i>Berberis thunbergii subs. "artropurpurea nana"</i>	5
Ebònim	<i>Euonymus japonicus</i>	3
Abellaner roig	<i>Corylus maxima subsp. "purpurea"</i>	3
Escalònia	<i>Escalonia rubra</i>	5
Fotínia	<i>Photinia x fraseri subs. "red robin"</i>	3
Tuia	<i>Platyclusus orientalis</i>	5
Espina de crist	<i>Pyracantha coccinea</i>	7
Marfull	<i>Viburnum tinus</i>	3
Teix	<i>Taxus bacatta susbsp. "overeyndri"</i>	3
Herba de Sant pons	<i>Teucrium fruticans</i>	5
Roure	<i>Quercus humilis</i>	5
Tamariu	<i>Tamarix africana</i>	5
Olivarda	<i>Eleagnus pungens</i>	3
Arbre de les peluques	<i>Cotinus coggyria subsp. "royal purple"</i>	5
Cotonesater	<i>Cotoneaster lacteus</i>	7
Cotoneastre petit	<i>Cotonesater franchetti</i>	5
Bola de neu	<i>Viburnum opulus</i>	5
Enredadera	<i>Hedera helix</i>	700
Gabarnera	<i>Rosa canina</i>	15

Plaça de la Creueta		
Nom català	Nom tècnic	núm.
Lladoner	<i>Celtis australis</i>	5
Alzina	<i>Quercus ilex</i>	5
Lligabosc arbustiu	<i>Lonicera nitida</i>	20
Mata de sant Ponç	<i>Teucrium fruticans</i>	15

Paral·lel A2 polígon		
Nom català	Nom tècnic	núm.
Pi pinyer	<i>Pinus pinea</i>	5
Cedre de l'Himalaia	<i>Cedrus deodara</i>	3

Carrer Les Creus		
Nom català	Nom tècnic	núm.
Roure	<i>Quercus humilis</i>	11
Auró negre	<i>Acer monspessolanum</i>	9
Auró blanc	<i>Acer campestre</i>	9
Alzina	<i>Prunus cerasifera subs. "pisardi nigra"</i>	11

Plaça Dr. Pont i Gol		
Nom català	Nom tècnic	núm.
Troana	<i>Ligustrum japonicum</i>	7

Carrer de la Fassina		
Nom català	Nom tècnic	núm.
Tuia nana	<i>Platyclusus orientalis subsp. "Aurea nana"</i>	3
Fitospor	<i>Pittosporum tobira subsp. "nana"</i>	4
Xiprers agulla	<i>Cupressus sempervirens subsp. Stricta</i>	5
Romaní	<i>Rosmarinus officinalis</i>	4
Cornera	<i>Cotoneaster</i>	1

Plaça Dr. Ramon Roca		
Nom català	Nom tècnic	núm.
Olivera	<i>Olea euopaea</i>	3

Carrer Joan Oró		
Nom català	Nom tècnic	núm.
Blada	<i>Acer pseudoplatanus</i>	3
Liquidambar	<i>Liquidambar styraciflua</i>	4
Xiprer blau	<i>Cupressus arizonica</i>	3
Xiprer de Lambert	<i>Cupressus lambertiana subsp. "aurea"</i>	3

Carrer Cristòfol Colom		
Nom català	Nom tècnic	núm.
Sòfora	<i>Styphonobium japonicum</i>	4

Banqueta del canal i carrer Canal		
Nom català	Nom tècnic	núm.
Aurons	<i>Acer monspessulanum</i>	40
Plataners	<i>Platanus x hispanica</i>	338
Freixes	<i>Fraxinus angustifolia</i>	7
Lledoners	<i>Celtis australis</i>	134
Palmera de la sort	<i>Trachicarpus fortunei</i>	10
Pi	<i>Pinus pinea</i>	1

Escoles noves		
Nom català	Nom tècnic	núm.
Til·ler		4
Romaní		5
Lligabosc (porxo vegetal)		

1.10. Qualitat dels subministraments vegetals

Els jardineros municipals han creat un viver a tocar del magatzem municipal amb l'objectiu de subministrar part dels arbres i plantes arbustives del municipi. Tot l'arbrat de dimensions es replica al viver i se subministra amb pa de terra sobredimensionat. Així arrosseguem amb el pa de terra tota la flora microbiana del sòl del viver. També es passa a test durant la parada hivernal per poder replantar els 12 mesos de l'any. Moltes de les plantes arbustives amb container també són d'una empresa productora local. Els testos de cultiu tots són reutilitzats diverses vegades i el substrat que s'utilitza per cultivar les plantes, en la seva gran majoria, prové dels processos industrials de les indústries agroalimentàries i de les graveres properes.



1.11. Utilització de diferents elements vegetals

En la planificació dels darrers anys, hem fet que cada carrer sigui un cordó fitosanitari, utilitzant a cadascun espècies diferents i també barrejades i entrellaçades, per evitar que una plaga pugui circular per l'arbrat lliurement. Així, cada carrer és diferent i, alhora, a més diversitat, menys plagues. Això ens ha permès reduir molt els tractaments químics. A menys tractaments químics, més qualitat de vida.

Hem intentat fer de la biodiversitat vegetal un lloc per a cada depredador i així ens controla les mal anomenades plagues/malalties dels arbres.

També hem reduït la cendrosa als plataners, no tenim pugonada als aurons ni als cedres. Plantes netes i felices, ciutadans sans i contents.

1.12. Arbres, arbusts, planta vivaç i enfiladissa

En les zones on els jardins ja tenien una part diguem-ne històrica, s'ha mantingut l'elecció d'espècies vegetals que ja es va realitzar en el seu moment. Són l'avinguda Sant Roc i la Banqueta del Canal amb els plataners, i la plaça de la Generalitat amb els cedres, avets... En canvi, en el disseny de les parts més noves, hi han participat enginyers paisatgistes i tècnics agrícoles, sumant a part de l'estètica criteris mediambientals en l'elecció de les espècies vegetals i la seva distribució.

Una part que és important d'explicar és l'actuació en el creixement sud residencial i el polígon industrial. Forma la part del creixement de la vila cap a l'autovia i queda tancada pels següents vials: carretera de Fondarella pel costat oest, carrer de la Sínia pel costat nord, avinguda Verge de Montserrat pel costat est i la mateixa autovia pel costat sud.

Tota aquesta zona comprèn una actuació paisatgística. Anomenem les següents zones com a més representatives:

Carrer de la Sínia: Trobem una alineació a la pota de gall d'auró blanc "*Acer campestre*" i freixa de tardor "*Fraxinus angustifolia subs. raywood*". A la tardor ens dóna una coloració grana i groguenca excepcional, que dibuixa els colors de la senyera catalana. Al sota, hi tenim petites illes de prat d'herba per fer minorar les temperatures i refrescar a l'estiu, i la resta amb arena de granit meteoritzat.



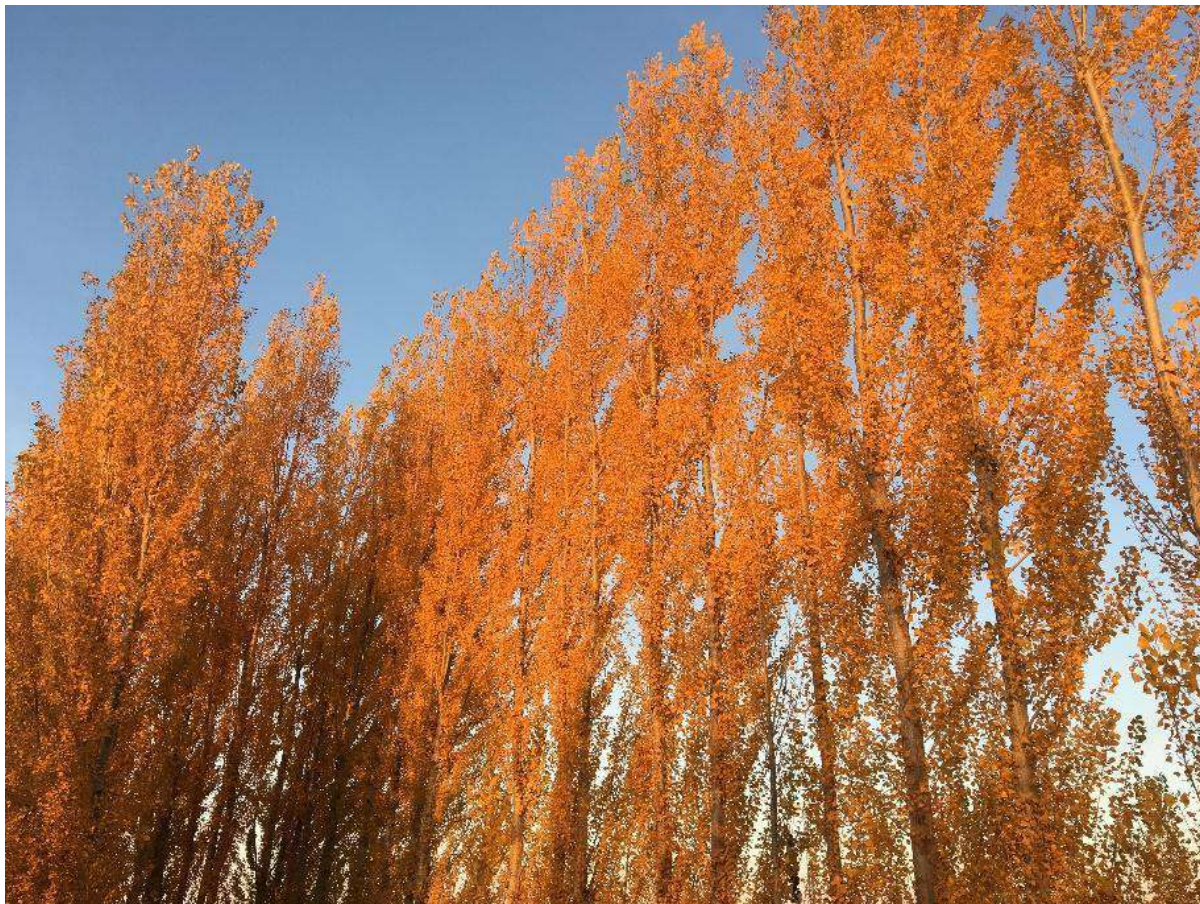
Plaça de la República: Aquí hi ha el pou d'aigua que subministra aigua a tota la zona sud de la vila. Des del pou, hi ha una segona xarxa d'aigua per a reg a totes les zones verdes. La plaça en si és una barrera visual i acústica, ja que fa de separació entre la zona industrial i la residencial. S'hi va donar un relleu perimetral per potenciar l'efecte acústic i, a la vegada, fa de recollidor d'aigua de pluja cap a la plaça, perquè els vessants del relleu embolcallen la plaça i fan que tota l'aigua de pluja sigui aprofitada. Al centre, hi ha una zona de gespa per fer-hi entrenaments de futbol i altres activitats esportives. S'hi pot observar un enllumenat de projectors que permet fer-ne ús en activitats nocturnes com concerts, etc. Les espècies vegetals dominants que hi trobem són: Roures "*Quercus humilis*", Til·lers "*Tilia platyphyllos*", Tamarius "*Tamarix gallica*", Pins pinyers "*Pinus pinea*"... Alguns dels arbres estan ramificats des de la base per potenciar l'efecte naturalitzat de l'entorn. A més de la gespa a base de Fenàs de jardí "*Festuca arundinacea*", també hi trobem tots els talussos plantats amb heura "*Hedera helix*", com a planta entapissant.



Plaça de la Independència: Seguint el mateix criteri anterior, trobem una plaça embolcallada amb dunes de terra i prat de gespa al centre amb el mateix objectiu que la plaça esmentada anteriorment.

Tanques arbrades vegetals: A tot el polígon hi ha diferents tanques vegetals per tal de mitigar el soroll de la zona industrial i dissimular la seva presència. Aquestes tanques estan plantades amb xops d'agulla "*Populus nigra subs. pyramidalis*", en les zones de verd

municipal, tot i que cada indústria, al seu recinte particular, també ha de plantar una segona tanca perimetral per tal d'anar fent barreres al soroll, la vista i les olors.



Parc dels Drets de la Infància i Adolescència: En aquest parc hi trobem un prat natural, com serien els erms de la plana d'Urgell, on hi ha tot tipus d'herbes esporàdiques com poden ser Malves "Malva neglecta", Camamilla borda "Anthemis arvenses", etc. En una ala del Parc de la Salut s'hi va plantar una col·lecció de fruiters de la comarca, en record de la pagesia.

Jardí mòbil: El jardí mòbil és tota la zona que va paral·lela a l'autovia A-2. Consisteix en un prat natural, on s'hi van fent segues a diferents nivells i on sempre ha de quedar-hi un caminet al mig. Aquest caminet central va variant el seu traçat a cada sega i cada cop que apareix una espècie vegetal arbòria nova es respecta i es potencia. Es va gestionant a partir de l'espontaneïtat de la natura.

Parcel·les no ocupades: Quan es va acabar de construir el polígon, vam entrar en recessió econòmica i van quedar moltes parcel·les urbanitzades, però sense construir. En algunes parcel·les municipals es va optar per cultivar-les amb cultius hivernals de secà com blat "Triticum aestivum" i ordi "Hordeum vulgare", i també amb farratgeres com trepadella "Onobrichys sativa". Tots aquests cultius donen una textura única al polígon i, a més a més, un aprofitament econòmic.

1.13. Espècies herbàcies

Aquests darrers anys hem introduït tot d'espècies herbàcies noves i hem deixat les que espontàniament han anat sortint. A més biodiversitat, menys tractaments de plagues. Les que millor s'adapten sobreviuen i les menys adaptades desapareixen. Les zones de prats d'herba on la cobertura del reg no és prou uniforme es replanten amb gramínies més altives, i que no requereixen cap sega.

Agave utahensis subsp. nevadensis
Aquilegia canadensis
Asclepias tuberosa 'H Yellow'
Aster bigelovii
Calama grostis x acutiflora 'Overdam'
Centranthus ruber 'Albus'
Centranthus ruber var.coccineus
Cerastium tomentosum 'Celine'
Clematis tangutica
Elymus arenarius
Equisetum hyemale
Eragrostis trichodes
Festuca mairei
Frankenia laevis
Globularia trichosantha
Iberis sempervirens 'Schneeflocke'
Imperata cylindrica 'Red baron'
Iris germanica bleu
Iris germanica groc
Lavandula angustifolia 'Ellagance snow'
Lavandula angustifolia 'Hidcote superior'
Miscanthus sinensis 'Gracillimus'
Molinia caerulea subsp.caerulea
Muhlenbergia capillaris
Nassella tenuissima
Oryzopsis miliacea
Panicum virgatum 'Emerald Chief'
Pennisetum alopecuroides
Pennisetum orientale
Pennisetum villosum
Perovskia abrotanoides
Perovskia atriplicifolia 'Blue s.'
Persicaria (Polygonum) capitata
Photinia x fraseri 'Red Robin'
Rudbeckia fulgida var. sullivantii
Rudbeckia triloba
Salvia amplexicaulis
Salvia fruticosa
Salvia lavandulifolia
Salvia nemorosa 'Violet Queen'
Salvia pratensis 'Twilight Seenade'
Salvia sclarea var. turkestanica

Salvia verticillata
Silene regia
Spartium junceum
Teucrium chamaedrys
Teucrium flavum
Teucrium hyrcanicum
Teucrium marum
Verbena bonariensis
Verbena rigida
Veronica longifolia 'Blue Shades'
Viola odorata
Vitex agnus-castus

1.14. Gespes i prats

AJUNTAMENT DEL PALAU D'ANGLESOLA				
Inventari de les zones verdes				
Prats d'herba municipal				
NOM DEL LLOC	Gespa esportiva	Gespa ornamental	Prat sembrat	Prat natural
RECINTE CEMENTIRI		2801		
PLÇ. CATALUNYA		3500		
C.SANT ROC		220		
PISCINA CAMP DE FUTBOL I ESCOLES	7861			
ZONA POLIESPORTIU		320		
ESCOLES		1645		
ROTONDES		94		
CANAL				10000
RESIDÈNCIA SILETA		457		
C.DR.FLÈMING I ROTONDA		135		
PLÇ.RAVAL		1012		
ZONA ACCÉS MOLLERUSSA		4672		
Ermita St.Roc i pícnic		4302		
C.BASSES		1550		
C. LA SÍNIA		1161		
Parc Salut i Moleva		1121		
Plç. Cèsar Martinell		770		
Plç. El Pouet		2027		
Plç. Escarabat		1031		
Paralel·lel A-2			26179	
Plç. Independència		3270		
Pç. República		3335		
Totals	7861	33423	26179	10000

Totes les gespes estan formulades a base de Fenàs de jardí "*Festuca arundinacea*" i Margall "*Lolium perenne*". A cada lloc s'ha fet una formulació diferent, però sempre amb aquestes dues espècies. Sempre domina el fenàs sobre el margall, i juguem amb formulacions que van des del 70% al 30% de cada espècie, el que varia dins de cada formulació són els cultivars de cada una que afegim a la barreja, ja que fem anar sempre 3 fenassos i 3 margalls, i amb

el temps s'adapta el millor en cada zona. El trebol "*Trifolium repens*" i la grama "*Cynodon dactylon*" ja apareixen soles.

Últimament apareix en llocs ombrívols l'herba de ronyó "*Dichondra repens*". Dins els prats de gespa no es realitza cap aplicació d'herbicides ni cap fertilització, simplement juguem amb la freqüència de sega i l'alçada. Com que no recollim la gespa, no hi ha extracció de nutrients. A tots aquests prats de gespa s'hi fa una gestió diferent en funció de l'ús que se'ls hagi de donar. Per exemple, les gespes de les piscines les treballem a l'hivern per fer-ne ús a l'estiu, en canvi, la gespa del camp de futbol, la treballem a l'estiu per fer-ne ús a l'hivern. Són dues gespes properes amb gestions totalment diferents.

La gestió del reg la fem de la següent manera: concentrem els regs en un període de temps curt a la setmana i deixem tres dies de secà. Així, el sistema radicular treballa en fondària i l'herba té més resistència al fred hivernal, aguantant més el període vegetatiu. Això fa que no s'enfosqueixi i, a la sequera de l'estiu, aguanta més bé els cops de calor i té una reserva hídrica molt important.



1.15. Plantes entapissants

Al poble tan sols tenim una espècie entapissant, l'heura "*Hedera helix*". En tenim 4.071 m², repartits bàsicament en l'actuació de nova implantació al polígon i nova zona residencial. Està folrant, sobretot els talussos i llocs que no són de pas. Ha donat molt bon resultat, tot i que a l'agost s'eixuga una mica.

La seva implantació, els primers anys va ser lenta, però ara ens funciona molt bé i redueix el manteniment i el consum d'aigua respecte als prats de gespa.



1.16. Estètica

Freixes i aurons de tardor al carrer de la Sínia. A la tardor dibuixen els colors de la senyera:



Til·lers de la Plaça Catalunya:



Els plataners de l'Avinguda de Sant Roc:



Les moreres del Parc de l'ermita de Sant Roc:



Les palmeres de l'Avinguda Verge de Montserrat:



Els xiprers del cementiri:



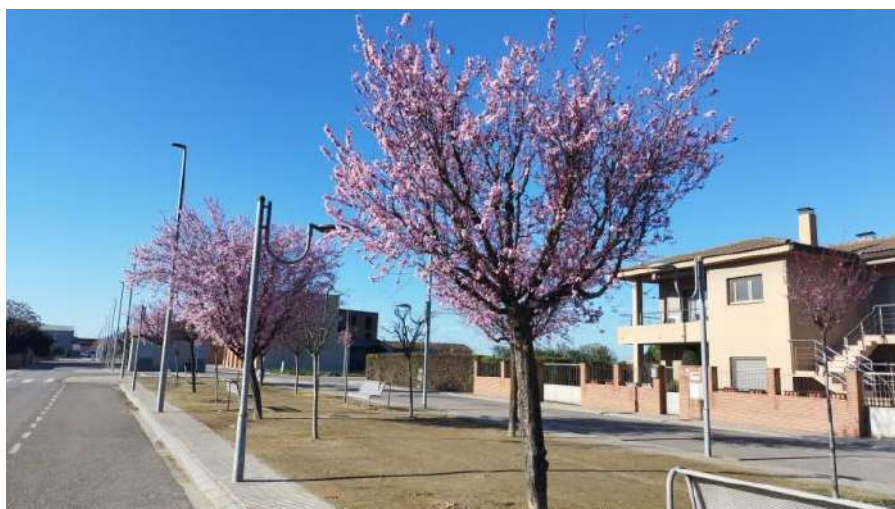
Els negundos del Parc de la Salut:



Les heures entapissants a la plaça de la República:



Prunus de l'avinguda Ramon Espinet:



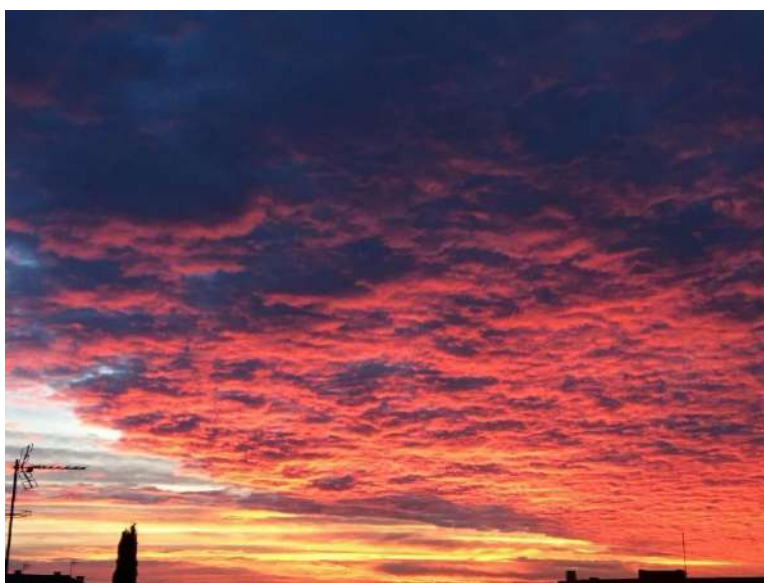
2. Impacte visual

2.1. Rellevància del paisatgisme i de la gestió

Com diu el mateix nom de la comarca, al Pla d'Urgell el paisatge és ben pla. La línia que trenca el nostre relleu la formen les banquetes del canal d'Urgell. Aquestes avingudes de plataners perfilen el paisatge de la nostra comarca i de la nostra vila. I dibuixen uns espais de passeig espectaculars.



El Palau d'Anglesola és el poble amb menys desnivell altimètric del Pla d'Urgell. Per aquest motiu, aprofitant algunes zones noves enjardinades, hem anat creant petits relleus i espais aixecats que juguen a donar formes noves al paisatge.



Els millors paisatges que tenim són les espectaculars sortides i postes de sol.

3- Medi Ambient i sostenibilitat

Aquest tema ens ha ocupat molt temps i esforços arran de la sequera de fa un parell d'anys. Tenim una bona xarxa d'aigua que ve dels pous, que anem refent-la per tal que sigui més eficient.

3.1. La gestió de l'aigua:

Origen de l'aigua de reg	
NOM DEL LLOC	Origen
Cementiri	Pou i xarxa
Plaça Catalunya	Xarxa municipal
Plaça Muriel Casals	Xarxa municipal
Piscines i camp de futbol	Pou
Poliesportiu	Xarxa municipal
Escoles	Xarxa municipal
Rotondes	Pou
Canal	Sense reg
Residència de gent gran	Xarxa municipal
Rotonda pagesia	Xarxa municipal
Plaça Raval	Pou
Avinguda Verge de Montserrat	Pou
Parc de Sant Roc	Xarxa municipal
Carrer la Bassa	Xarxa municipal
Carrer la Sínia	Pou
Parc Salut i Moleva	Pou
Plaça Cèsar Martinell	Pou
Plaça El Pouet	Pou
Placeta del carrer Escarabat	Pou
Paral·lel A-2	Pou
Plaça de la Independència	Pou
Plaça de la República	Pou

Cal saber que, al Palau d'Anglesola, tenim un nivell freàtic alt. Hi ha alguns soterranis que han de bombar aigua constantment, ja que si paren de bombar s'inunden. Això és degut al fet que tot el terme és regat a manta amb les aigües del canal d'Urgell. Hi ha llocs on el freàtic és tan sols a 30 cm de fondària, cosa que produeix asfíxia radicular en algunes coníferes. Tanmateix, la sequera del 2023, que va reduir el reg a manta, va fer baixar l'aigua dels pous. Arran d'aquell període, hem arranjat algun punt crític, com el pou de davant de l'ermita de Santa Llúcia, que, amb el vistiplau del síndic, l'hem connectat amb el de la comunitat de Regants dels Canals d'Urgell. Així garantim aigua de reg a la zona de l'avinguda de la Pau i cementiri.



Caseta equip d'impulsió xarxa aigua de pou.

3.2. Tecnologia del reg

Tecnologia de l'aigua de reg	
NOM DEL LLOC	Emissors
Cementiri	Aspersors Goteig
Plaça Catalunya	Aspersors
Avinguda Sant Roc	Sense reg
Piscina, camp de futbol	Aspersors
Escoles	Goteix
Zona poliesportiu	Aspersors
Escola Bressol	Goteig
Rotonda Fondarella	Goteig
Rotonda de les lletres	Sense reg
Plaça Pagesia	Goteig
Canal	Sense reg
Residència Ca la Cileta	Aspersors
Dr. Fleming	Goteig
Pl Raval	Aspersors
Pl de la Independència	Aspersors
Ermita St.Roc i pícnic	Aspersors
C. les Basses	Aspersors
C. la Sínia	Difusors
Parc Drets de la Infància i Adolescència	Aspersors
Pl. Cèsar Martinell	Aspersors
Pl. El Pouet	Aspersors
Pl. Escarabat	Aspersors
Paral·lel A-2	Goteig
Pl. Independència	Aspersors
Pl. República	Aspersors

Instal·lats els sistemes de reg existents, tots funcionen automàticament amb programadors de reg. En un any ideal, els automatismes es posen en funcionament al maig i es tanquen al

setembre. La resta de l'any s'accionen manualment en funció de les necessitats hídriques del moment. La majoria d'automatismes funcionen independents amb piles de 9 volts. Estem en converses amb una empresa local, líder en el sector del reg (Progrés), per implantar el sistema "smart city", transformarem tota la gestió del reg, instal·lant sensors de pluja, tensiòmetres i altres mesuradors per tal d'optimitzar l'ús de l'aigua.

3.3. Estalvi d'aigua

Com hem apuntat al pròleg, la gestió de l'aigua és el gran repte en molts indrets i del Palau d'Anglesola en particular. Tenim moltes zones verdes en un clima continental amb marcats contrastos, tant a l'hivern com a l'estiu. Exceptuant els darrers mesos, venim d'un llarg període de dèficit hídric significatiu. Això ens obliga a ser molt curosos en la gestió de l'aigua i responsables en els canvis que cal fer.

Vet aquí algunes de les tècniques i mesures:

- . Escollir les espècies vegetals més ben adaptades al nostre entorn. Escollir-ne molt bé el moment de plantació, i tan sols regar els primers anys. En el cas de la plantació d'arbrat de la banqueta del canal hem hagut d'intensificar regs a l'estiu i, malgrat això, els estius secs han perjudicat molts exemplars.
- . L'estalvi en els prats d'herba consisteix a gestionar la periodicitat del subministrament d'aigua. Anualment, els regs funcionen 5 mesos, i setmanalment, tan sols es subministra aigua 4 dies. Provoquem intencionadament 3 dies de sequera setmanal, fent que el sistema radicular treballi en fondària i que no calgui regar tant. Aquests paràmetres s'han anat ajustant en funció de la pluviometria i la temperatura.
- . El sistema de goteig, en condicions meteorològiques favorables, funciona els mesos de juliol i agost, període que necessitem un reg de suport per a les plantes, sobretot als entapissats d'heura que, amb la radiació, es rosteix.
- . Una altra mesura d'estalvi és anar canviant a poc a poc la gran quantitat de gespa que tenim al municipi, per espais més escaients al nostre ecosistema. A la part nova del cementiri hem començat a fer el canvi i, a més a més de l'estalvi d'aigua, ha quedat un espai estèticament bonic.



- També anem reduint el consum d'aigua potable per aprofitar l'aigua del subsòl. En aquest sentit s'han reparat bombes i s'ha procurat regar sempre que ha estat possible d'aigua freàtica. Al capdamunt de Sant Roc hi ha un pou que ha estat insuficient en temps de sequera. Per això hem arribat a un acord amb la Comunitat de Regants, que tenen una canalització de reg a la vora, per aprofitar també la seva aigua.

- Manteniment de bombes i instal·lacions de reg.

3.4. Estat de manteniment de les instal·lacions de reg

En sintonia amb el punt anterior, unes instal·lacions de reg amb bon manteniment són més eficients. Els darrers anys s'han anat reparant i canviant boqueres i aspersioners per tal d'igualar la pluviometria, però és una feina costosa i difícil de resoldre. Anem reparant pluviometries per places, des del centre urbà cap a fora vila. En aquest moment hi ha una bona xarxa d'instal·lació de reg arreu del municipi. Queden zones per anar canviant els pròxims anys, com el talús del pipican, l'avinguda Prat de la Riba o l'entrada venint des de Fondarella.



Reg amb difusors Av. Sant roc



Reg amb aspersors al camp de futbol

3.5. Programes de control de plagues i malalties

Sortosament, els tractaments dels darrers anys han estat mínims. Al no fer servir cap producte químic de síntesi i a la nova gestió de l'arbrat, en els darrers anys no ha calgut fer cap tractament ni a l'arbrat ni a les gespes.

En l'únic lloc que hem fet tractaments és al voltant de les piscines, ja que els mosquits molesten als banyistes. Sempre tractaments hivernals preventius i, durant la temporada de piscina deixem que els ratpenats facin la seva feina. Al capvespre s'hi poden observar volades de 15 a 20 individus. Durant el camp de treball de l'estiu del 2021 els joves van construir una vintena de nius per muricecs que s'han instal·lat prop de les piscines municipals. Actualment, n'hi ha tres que tenen vida.

Davant l'alarma pel pol·len dels arbres, s'ha realitzat un tractament amb aigua a pressió i un altre amb oli de parafina per fer precipitar el pol·len cap a terra.



Avinguda Sant Roc, tractament pel pol·len.



Avinguda del Poal, tractament pel pol·len.

Deixem que la naturalesa faci la seva feina, respectant tots els animals que interactuen en el control de les plagues.



Bernats menjant petits insectes i larves al camp de futbol

3.6. Neteja

La neteja la realitza la brigada municipal, formada per 4 persones, i els 2 jardiniers. Es fan càrrec de les papereres, els parcs de jocs infantils, mobiliari urbà, herba i fulles dels carrers, piscines i edificis municipals. També fa neteja de les zones verdes del municipi, recollida diària de restes vegetals que es traslladen a una vaqueria local, es barregen amb fem i s'aporten al sòl.

Gràcies al Next Generation DUS 5000 s'ha adquirit una escombradora elèctrica, i el manteniment de carrers també s'ha municipalitzat.





Neteja a l'Avinguda de Miquel Martí i Pol



Neteja a l'Avinguda de la Pau

3.7. La gestió de residus

Al Palau d'Anglesola tenim un doble sistema de recollida vegetal:

Porta a porta: Fem la recollida porta a porta de restes vegetals dels veïns. Recollim totes les restes de jardineria que generen les cases particulars. Aquest servei consisteix en el fet que els veïns van a l'Ajuntament a buscar durant la setmana els sacs de ràfia de 500/1000 litres i els omplen de restes d'esporga, gespa i fulles. Aquest sac, un cop ple, s'ha de treure davant del respectiu domicili els dilluns a les 8 del matí i els jardineros els recullen a partir d'aquesta hora. La recollida es porta a una empresa ramadera local que l'estella i barreja amb els fems de la vaqueria, actuant com a fertilitzant al sòl.

Autogestió de les restes vegetals: Totes restes vegetals de dins de les zones verdes, fulles, ramatge, branques... es recullen periòdicament i es porten al vaquer local, que segueix el mateix procediment explicat en l'apartat anterior.



Recollida de ramatge d'esporga en verd. Avinguda de Ramon Espinet



Estelladora amb les restes vegetals de tot l'any.

3.8. Qualitat del mobiliari urbà

A l'interior de les zones verdes del poble hi tenim un ampli ventall de mobiliari urbà que es troba en bon estat de conservació. Treballem amb l'empresa llersis, d'integració social, per reparar gronxadors periòdicament.

La brigada s'encarrega de la neteja acurada i manteniment de les papereres, bancs, fonts amb subministrament d'aigua potable, tanques de fusta separadores...

D'aquest mobiliari, com que s'ha anat col·locant al llarg del temps, en trobem de totes les marques i models.



Bancs al Pavelló Poliesportiu



Bancs i papereres a les piscines

En els darrers quatre anys s'han instal·lat els següents elements al municipi:

- Noves papereres al Parc de Sant Roc.
- Noves taules al Parc de Sant Roc.
- Nous bancs, bancs, enllumenat i paperera a la plaça de Muriel Casals. Una paperera que incorpora diferents fraccions.
- Nous bancs al Parc dels Drets de la Infància i Adolescència.
- Instal·lació d'una nova tirolina i d'un joc de cordes al Parc dels Drets de la Infància i Adolescència.

Enllumenat nou a diferents places:

- Plaça de Catalunya
- Parc de Sant Roc
- Plaça de Muriel Casals
- Carrer Prat de la Riba

L'enllumenat públic del carrer Prat de la Riba, just a la zona de darrere el camp de futbol, disposa de fanals LED que funcionen exclusivament amb energia solar.



Instal·lació de noves fonts. En aquest quadre es poden comptabilitzar les fonts obertes i en funcionament dels darrers anys. Actualment tenim fonts ben repartides per tot el municipi. Ens toca, ara, vetllar pel seu manteniment.

2019: 1 font	2020: 7 fonts	2021: 10 fonts	2022: 13 fonts	2023: 15 fonts	2026: 16 fonts
1.Plaça Major	1. Plaça Major 2. Pl. Independència 3. Av. Ramon Espinet 4. Miquel Martí i Pol 5. Pl. 1 d'Octubre 6. Pl. Generalitat 7. Pl. Catalunya	1. Plaça Major 2. Pl. Independència 3. Av. Ramon Espinet 4. Miquel Martí i Pol 5. Pl. 1 d'Octubre 6. Pl. Generalitat 7. Pl. Catalunya 8. Escola Arnau Berenguer 9. Plaça de la República 10. PipiCan	1. Plaça Major 2. Pl. Independència 3. Av. Ramon Espinet 4. Miquel Martí i Pol 5. Pl. 1 d'Octubre 6. Pl. Generalitat 7. Pl. Catalunya 8. Escola Arnau Berenguer 9. Plaça de la República 10. PipiCan 11. Muriel Casals 12 Parc Drets Infància 13. Parc St. Roc	1. Plaça Major 2. Pl. Independència 3. Av. Ramon Espinet 4. Miquel Martí i Pol 5. Pl. 1 d'Octubre 6. Pl. Generalitat 7. Pl. Catalunya 8. Escola Arnau Berenguer 9. Plaça de la República 10. PipiCan 11. Muriel Casals 12 Parc Drets Infància 13. Parc St. Roc 14. Monument al pelegrí 15. Pl. Carme Junyent	1. Plaça Major 2. Pl. Independència 3. Av. Ramon Espinet 4. Miquel Martí i Pol 5. Pl. 1 d'Octubre 6. Pl. Generalitat 7. Pl. Catalunya 8. Escola Arnau Berenguer 9. Plaça de la República 10. PipiCan 11. Muriel Casals 12 Parc Drets Infància 13. Parc St. Roc 14. Monument al pelegrí 15. Pl. Carme Junyent 16. Casal d'entitats

3.9. Qualitat de les àrees de joc

Al Palau d'Anglesola disposem d'una diversitat d'àrees de joc i de lleure:

Parc dels Drets de la Infància i de l'Adolescència:



Sorrals pels menors de 3 anys, a la Plaça de la Independència



pista bàsquet 3 , a la Plaça de la República



Altres jocs per infants. Plaça de la Generalitat i Plaça del Raval



En totes aquestes instal·lacions s'hi fa un bon manteniment, malgrat que sovint el vandalisme malmet molts d'aquests jocs. En aquest sentit, destaquem la tasca educativa del projecte "Fet a JOVA", un voluntariat d'estiu amb els adolescents del municipi, que permet cuidar i mantenir el mobiliari. El projecte, impulsat per l'Ajuntament, va iniciar-se amb èxit l'estiu del 2020. Actualment, 14 municipis del Pla d'Urgell han seguit la iniciativa que empodera els joves, els fa conèixer el municipi, cuidar i valorar el mobiliari urbà... Amb ells al capdavant, es repinten bancs, s'instal·len noves papereres, es desbrossen i netegen alguns parcs, es reguen els arbres de la banqueta...

També destaquem la pintada de la zona de l'Skate, malmesa i vandalitzada. S'ha renovat amb els dibuixos de la llegenda de Sant Jordi, i els artistes han estat els infants i els joves.

Al Parc dels Drets de la Infància s'ha instal·lat una tirolina de 30 metres i un joc de cordes que fa les delícies de menuts i grans.



3.10. Estalvi energètic

L'any 2021 es va publicar el programa DUS 5000, un fons Next Generation per inversions a projectes singulars locals, destinat a municipis de menys de 5000 habitants. Ens hi vam presentar i ens van concedir 1.500.000 €, que hem destinat a diferents mesures de millora energètica al municipi. Ara que ja hem realitzat les inversions, tenim:

- Edificis més eficients: aïllats, climatitzats.
- Carril bici
- Mobilitat sostenible: elevador elèctric per esporgar, escombradora elèctrica i furgoneta elèctrica.

Hi hem d'afegir dos camionets elèctrics que ja teníem. Per tant, actualment, si descomptem el tractor, tot el parc mòbil de la brigada i jardineria és elèctric. També ho són les eines que anem adquirint per la jardineria. En aquest moment disposem d'aquestes eines elèctriques: dos bufadors, tisores de podar, desbrossadora, tallabardisses curt i tallabardisses llarg.



I en aquests dos anys hem instal·lat plaques solars al sostre del pavelló poliesportiu i del magatzem municipal. Aquestes noves infraestructuras tenen com a objectiu generar l'energia necessària per a la recàrrega dels vehicles i les eines elèctriques de què disposa la brigada municipal, contribuint així a una gestió més sostenible i eficient dels recursos públics.



4-. Viles Florides a l'escola

4.1. Escola Bressol el Palauet

L'escola Bressol és nova. Inicia el curs 2024 en un edifici de nova planta i amb un projecte educatiu format per tres noies que volen acompanyar els infants envoltats de **vida, natura i descobertes**.

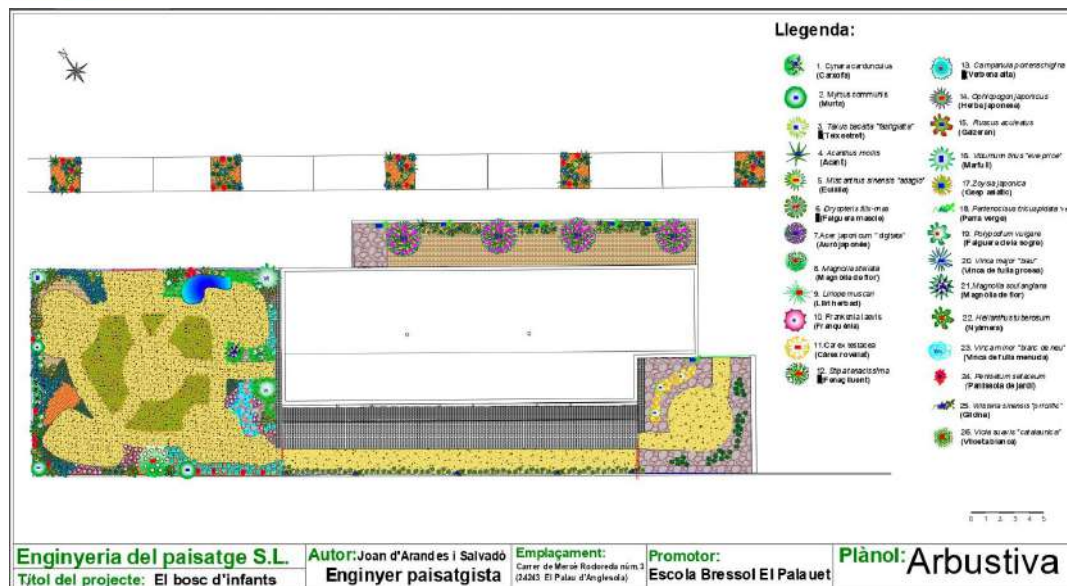
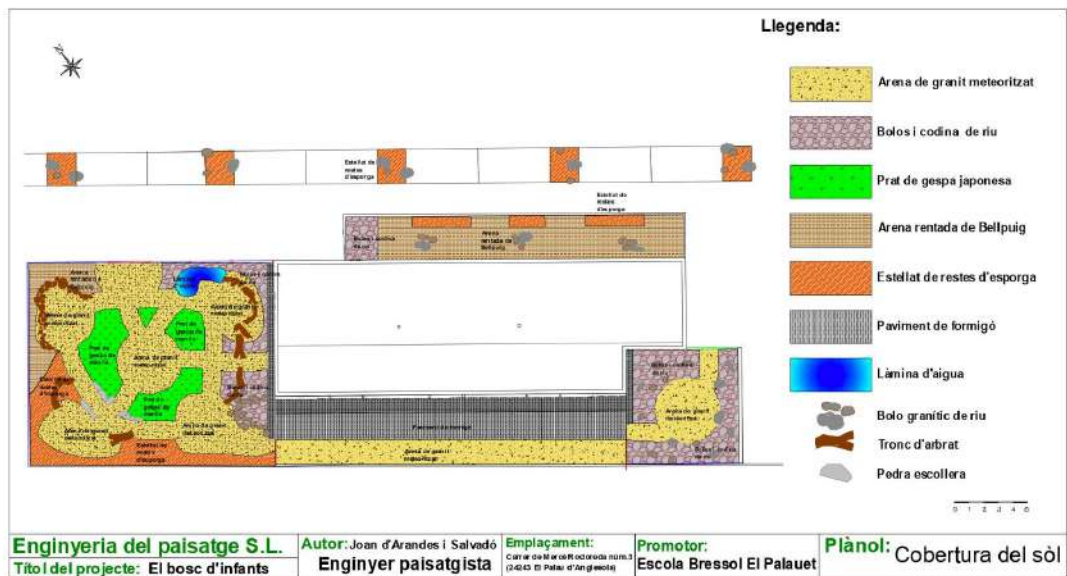
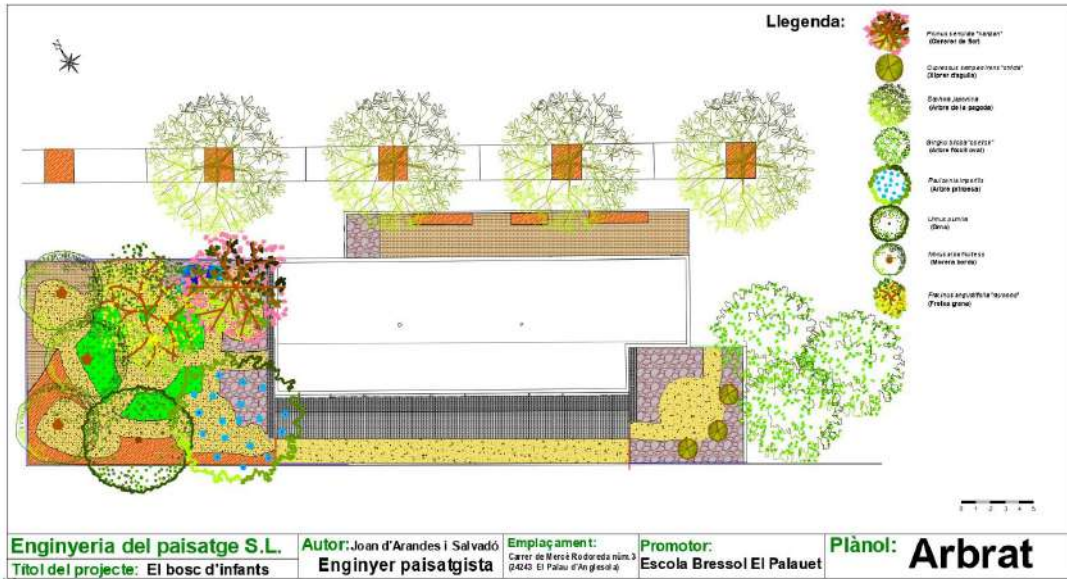
Les aules són noves i acollidores, però el pati té molts punts a millorar. Emprenedores com són, després de realitzar un curs de "transformem els patis, repensem l'educació", pretenen renaturalitzar l'espai. S'imaginem un pati **ple de vida**, amb vegetació que creix i es transforma amb les estacions, amb **racons d'ombra i de refugi, troncs per grimpar, sorra i aigua per experimentar, i petits insectes** que desperten la curiositat i el respecte per tot allò que ens envolta. No volen només un espai més bonic. Volen un **espai educatiu, viu i transformador**. Renaturalitzar el pati és **repensar com aprenem i convivim amb l'entorn**. És posar la natura al centre del joc, de l'aprenentatge i del benestar dels infants.

Per això van iniciar una **campanya de matchfunding** que es va aconseguir amb èxit i ara ha de donar forma al **petit ecosistema compartit**, obert també a les famílies i a la comunitat, fent-lo un punt de trobada per a famílies i infants.

Tenen 8000 € per aconseguir el pati que han imatginat, és a dir, un espai cap a una escola més viva, més conscient i més connectada amb la terra.

A la pròxima memòria de Viles Florides de ben segur serà una realitat que es podrà incloure a les pàgines.





4.2. Escola Arnau Berenguer

L'escola Arnau Berenguer disposa de diversos espais verds que formen part del dia a dia educatiu de l'alumnat i que s'utilitzen com a recurs pedagògic per fomentar el contacte amb la natura, la sostenibilitat i la responsabilitat en la cura de les plantes. És un projecte que es treballa des d'Escola Verda, amb la implicació de claustre, alumnat i famílies.



D'una banda, compta amb una **zona d'arbres fruiters** on hi ha diferents espècies com presseguer, llimoner, taronger i kiwi. Cada curs apadrina un d'aquests arbres i, al llarg de l'any, els alumnes en fan el seguiment, l'observen i en tenen cura. Aquesta activitat permet treballar l'observació dels canvis estacionals, el creixement de les plantes i la importància del manteniment i el respecte pel medi natural.

A la zona de fruiters també hi ha **plantes de fruits vermells** (gerds, mores, groselles, maduixes...)

A més, quan arriba el moment de la collita, els fruits s'aprofiten per al consum a l'escola; per exemple, amb les llimones es prepara llimonada, els fruits vermells s'aprofiten per fer els esmorzars saludables. Aquest fet permet als alumnes gaudir dels productes obtinguts dels arbres que han cuidat.



També es disposa d'una **zona d'herbes aromàtiques**, que s'utilitza especialment dins del projecte d'emprenedoria. Les plantes aromàtiques es recullen i s'aprofiten per elaborar diferents productes, com ara bosses d'olors o preparats d'espècies per cuinar, sabó de casa, insecticides naturals... Aquesta activitat combina el treball amb les plantes amb processos creatius i iniciatives vinculades a l'emprenedoria. Una zona de plantes aromàtiques és dins de l'escola i, l'altra, al Parc de Sant Roc, on hi mantenim un "espai de les olors". Els responsables de mantenir-ho són els nens i nenes de l'escola juntament amb la brigada de jardineria del municipi.

A més, l'escola compta amb **dos horts escolars**. Un d'ells està situat a l'etapa d'educació primària i és treballat pels alumnes de 1r a 6è, que participen en les tasques de plantació, manteniment i recol·lecció. L'altre hort es troba a

l'etapa d'educació infantil i està destinat als alumnes d'I3 a I5, que hi tenen un primer contacte amb el cultiu de plantes i el coneixement de l'entorn natural.

També compta amb dos compostadors en els quals amb les restes orgàniques del menjador elaborem compost que més tard utilitzem en els horts i en els espais de planter.

Els productes que es recullen de l'hort també es fan servir en activitats pràctiques. Amb les verdures i hortalisses collides, l'alumnat elabora diferents plats senzills, com ara **truita**



d'espinaçs, amanides o donuts de carabassa, entre d'altres. Aquestes activitats permeten treballar els hàbits d'alimentació saludable, el valor dels productes de proximitat i la satisfacció de consumir aliments cultivats pels mateixos alumnes.

A l'hort de primària es treballa emprenedoria i es fa des de diferents àrees com les matemàtiques, el medi i les llengües. També s'aprofita la collita i es fa una paradeta per vendre els productes a les famílies i amb la recaptació comprem eines i

planter per a futures sèmres.

Zona d'oliveres. Vora el monument que recorda els 1000 km que hi ha entre el Palau d'Anglesola i Santiago de Compostel·la, s'hi han plantat diferents varietats d'oliveres, després de consultar quins tipus podíem plantar als pagesos i a avis i àvies de la vila. Aquestes oliveres es van plantar amb l'objectiu de collir-ne els fruits i adobar-los. Els responsables són l'alumnat de cicle superior i l'activitat forma part del projecte d'emprenedoria que treballem al cicle.

Porxo vegetal. Una bona part del centre és de nova construcció. Les noves aules compten amb patis interns, que tenen part enjardinada amb aromàtiques que també s'aprofiten per emprenedoria. El pati compartit té un porxo vegetal previst que, en aquests moments, està en fase de creixement.

A la zona del pati hi ha plantat un cirerer d'arboç (Arbutus Unedo) amb la intenció de poder estudiar un arbre peculiar que té en un mateix moment el fruit d'enguany i la flor de l'any vinent.

Vet aquí una programació vertical del projecte Viles Florides dins de l'escola.

	Hort	Aromàtiques pati	Aromàtiques Sant Roc	Fruïters	Hotel d'insectes	Compostador	Galliner	Oliveres pavelló	Cirerer Arboç	Emprenedoria
I3										
I4										
I5										
1r										
2n										
3r										
4t										
5è										
6è										



5- Activitats, turisme i comunicació

5.1. Let's Clean Europe



Des de l'Ajuntament i les associacions locals s'han fet periòdiques batudes per recollir brossa i netejar el poble, amb una notòria participació. Des de fa anys participem activament del Let's Clean Europe, una acció comuna a tot Europa per

conscienciar sobre la quantitat de residus que llencem de forma incontrolada a la natura. Ho fem conjuntament amb els Amics de la Baqueta i la Comissió de Medi Ambient.



5.2. Banqueta de Canal: plantació d'arbrat

La vila del Palau d'Anglesola compta amb una associació que vetlla per la banquetta del Canal d'Urgell, les seves arbredes i el seu entorn: Amics de la Banqueta. De fet, els grans plataners que hi ha en alguns trams del canal són el tret paisatgístic més important del terme municipal.

Des de l'entitat s'ha dedicat molt temps i esforç a regar els arbres de vora els canals, mantenir escocells i replantar els exemplars que no han arrelat. Cal apuntar la inversió realitzada l'hivern del 2022/2023, que va permetre plantar més de dos-cents arbres al llarg de la 3a Sèquia Principal del Canal d'Urgell, dins del nostre municipi, una inversió finançada per la Unió Europea, la Diputació de Lleida i l'Ajuntament del Palau d'Anglesola. D'aquell projecte, anomenat Paisatges de Ponent, la meitat d'espècies no van sobreviure. Concretament van morir un 98% dels plataners, el 89% dels freixes, 11% d'aurons negres i 10% de lledoners. I això que es va esmerçar temps en regar-los, tant des del voluntariat de la Banqueta com de la brigada municipal. Per això s'ha optat per reposar-los amb lledoners (*Celtis australis*), l'arbre més resistent i que s'ha adaptat millor a la via verda que es vol dibuixar amb aquesta mesura. L'hivern del 2025 la Banqueta ha plantat un centenar d'exemplars, deixant tot el passeig altre cop complet.

L'entitat desenvolupa una tasca educativa important, explicant el valor paisatgístic de les banquetes.



xerrada sobre les banquetes

reg

replantació

5.3. Restauració de la casella número 8

Durant el primer semestre del 2026 la Confederació Hidrològica de l'Ebre (CHE) restaura la casella número 8 dels Canals d'Urgell que, un cop acabada, cedirà al municipi. Una casella és la caseta que habitaven les famílies encarregades de la gestió de l'aigua dels Canals d'Urgell abans d'automatitzar-ne els sistemes. Els guardes vetllaven per l'aigua i el manteniment de la infraestructura. De caselles habitades, n'hi havia 74. Avui, totes abandonades i la majoria en una conservació precària. El 5 de maig del 2024 es va realitzar una trobada senzilla però molt emotiva per homenatjar aquests treballadors i les seves famílies. Actualment, és un ofici perdut, però al seu temps fou indispensable per aconseguir el miracle de l'oest, el paisatge actual, regat per les aigües del canal.



La número 8, està ubicada en un indret singular de la xarxa, just on es creua el Canal Auxiliar i la Tercera Séquia Principal. Aquest espai serà la seu de la Xarxa Canal Viu, plataforma que aixopluga les entitats que treballen per la defensa de les banquetes. L'objectiu és crear una Aula de Natura i un Centre d'Interpretació de les Caselles. Serà, també, un excel·lent espai per fer difusió del Palau d'Anglesola, com a Vila Florida.



5.4. Enjardinament de l'entorn de l'ermita de Sant Roc

El parc de l'ermita de sant Roc és un espai privilegiat del Palau d'Anglesola. L'ermita que presideix el parc (de nova construcció) ens recorda que som hereus d'una llarga història. Vora aquest patrimoni espiritual hi ha un bonic jardí, que ha anat creixent amb la col·laboració de moltes mans. Com que és un espai cuidat i bonic, s'hi celebren múltiples trobades: des d'aniversaris infantils, fins a festes aniversaris rodons que tenen la tradició de plantar-hi un arbre, passant pel Carrilet Fest (un festival cultural familiar) o concerts diversos, a part de l'aplec anual en honor del sant, el dia 16 d'agost. Un bonic costum dels darrers anys, que voldríem conservar, és la plantada d'un arbre per part de quintes que celebren els respectius aniversaris rodons.



5.5. Aula oberta de l'Escola Jardineria de l'IES Mollerussa

Des del 2019 s'utilitzen els jardins del Palau d'Anglesola per formar i ensenyar a l'alumnat de grau superior de jardineria i medi ambient de l'Institut de Mollerussa, fent ús de les zones verdes com aules a l'exterior, impartint les classes dins dels jardins i espais verds del municipi. També aprofitem els convenis de l'Institut amb altres centres europeus. El 2024 vam acollir joves estudiants que durant tres setmanes van realitzar pràctiques al nostre municipi, treballant colze a colze amb els jardineros municipals.



5.6. Fet a JOVA, adolescents millorant el poble

Ja són 7 els estius que el Palau d'Anglesola acull el projecte Fet a Jova, que consisteix en oferir als adolescents de la vila un espai de voluntariat durant tot l'estiu. És una iniciativa destinada a joves de la nostra vila, d'edats compreses entre els 12 i els 15 anys (de 1r a 4t d'ESO). L'objectiu és millorar diversos espais públics i contribuir a la dinamització de la població. Però més important que les tasques fetes, el que es pretén és fomentar la participació dels i les joves en el desenvolupament social i cultural del municipi. Fet a Jova fomenta pràctiques i aprenentatges que contribueixin a conèixer i respectar el municipi.

El nom del projecte ve d'una expressió lleidatana "fer una tasca a jova", és a dir, fer una activitat altruista pel poble i en comunitat. L'activitat es desenvolupa durant totes les setmanes d'estiu, de dilluns a divendres, de 9.30 h a 12.30 h. Els joves compten amb l'acompanyament de dos monitors que proporcionen suport i orientació per assegurar el bon desenvolupament de les tasques. I moltes entitats són còmplices del projecte, oferint espis perquè els adolescents puguin treballar.



Algunes tasques que es realitzen durant Fet a Jova:

- Batudes de brossa
- Creació de nius de muricecs
- Arranjament de parcs i jardins: desbrossar, plantar, posar tanques, recollir fulles...
- Col·locació papereres
- Pintar bancs
- Treure senyals de trànsit rovellats
- Netejar les escales del campanar
- Passejades i jocs amb la gent gran
- Reg dels arbres de la banqueta

5.7. Camps de treball jove

En la mateixa filosofia que Fet a Jova, creure en els joves i donar-los espais de trobada i creixement, el Palau d'Anglesola ofereix places de Camps de Treball de la Generalitat de Catalunya. El camp de treball del 2021 va permetre desbrossar el marge dret de la banqueta de la tercera séquia principal. D'aleshores ençà és un bonic passeig molt freqüentat per veïns i les seves mascotes.

L'estiu del 2023, 24 joves van senyalitzar rutes saludables per la banqueta del canal, van regar els arbres plantats durant l'hivern al llarg de la banqueta, van instal·lar bancs a la via verda de la banqueta i van deixar un mural fantàstic, representant els diferents camins que passen per la vila. Fins i tot van organitzar una vesprada musical vora els arbres plantats, interactuant amb els músics locals. L'estiu del 2024, una cinquanta de joves de l'Associació Mà Oberta Cor Obert, van fer el seu camp de treball a la vila. D'aquesta experiència en queda l'entrada al poble ben enjardinada.

Acollir joves d'arreu de Catalunya en una vila que no és pas turística, ens permet donar-nos a conèixer i ens fa valorar el que tenim.





5.8. Camí de Sant Jaume i Camí Ignasià

El traçat urbà del Palau d'Anglesola el travessen dos camins històrics de llarg recorregut, com són el Camí de Sant Jaume i el Camí Ignasià, els quals compten amb els corresponents rètols indicadors. Un fet ben singular de la vila és que disposa d'un refugi de pelegrins, gestionat per 23 hospitalers voluntaris que formen part de l'associació Amics del Camí (www.amicsdelcami.cat) Els hospitalers, a banda d'acollir pelegrins, mantenen en molt bon estat els traçats dels camins dins del terme municipal, netejant, desbrossant i repintant senyals periòdicament. I són bons ambaixadors de Viles Florides perquè recomanen visitar les places o fins i tot descansar sota una bona ombra d'algun jardí.



En el camp de treball de joves del 2023 es va enjardinar una entrada a la vila i s'hi instal·lar un monument al pelegrí. S'escau que des del Palau d'Anglesola fins a la catedral de Santiago de Compostel·la hi ha exactament 1000 km.

En aquesta zona, i després de realitzar un procés participatiu amb l'escola hi ha plantades diferents varietats d'oliveres. A inicis de curs l'alumnat recull els fruits per adobar-los.

5.9. Plantacions comunitàries

Primer, van ser els veïns del carrer de les Creus. En una assemblea a peu de carrer van decidir quins arbres volien tenir davant de casa. Es va fer una xerrada prèvia per explicar les espècies arbòries més escaients pel nostre clima, i es va decidir crear un bosc de 40 arbres entre aurons blancs (*Acer campestre*), aurons negres (*Acer monspesolanum*), alzines (*Quercus ilex*) i roures de fulla menuda (*Quercus faginea*).

També hi van participar els infants i, escoltant les seves propostes, es va decidir aixecar una zona zentral entre el bosquet per poder passar-hi en bicicleta. A més a més, havia de ser irregular, amb desnivells. Així es va dibuixar a la tardor i uns mesos després, el darrer diumenge de febrer, es va fer realitat amb la participació de les famílies.



El 2024 els veïns de l'Avinguda de Miquel Martí i Pol van fer el mateix procés participatiu. El primer dissabte de març van plantar 16 troanes (*ligustrum japonicum*) i els més menuts del barri van aprofitar, a més a més, per llegir un manifest de defensa de la terra.

“Aprofitem avui per retre homenatge al nostre planeta, reconeixent a la Terra com la nostra llar i la nostra mare, així com ho han expressat diferents cultures al llarg de la història, demostrant la relació entre els seus molts ecosistemes i éssers vius que l’habitarem.”



5.10. Plantada escolar al parc de Sant Roc

L'alumnat d'educació primària de l'escola Arnau Berenguer del Palau d'Anglesola va plantar 22 alzines a la zona natural de l'ermita de Sant Roc. L'objectiu del projecte, a banda de crear més zones verdes al poble, fou que l'alumnat dugués a terme a la pràctica els coneixements de medi natural apresos a les aules.

En el marc de la iniciativa "Posem Guapo el Palau", organitzada per l'escola, l'alumnat aprèn com és el procés de plantació dels arbres, el valor d'aquests éssers vius per la vida del planeta i com n'és d'important tenir cura del medi ambient.



5.11 Per Nadal, consum local

Durant les festes nadalenques, comprant als establiments comercials del Palau d'Anglesola els veïns obtenien un tiquet. Recollint tres vals d'establiments diferents, l'Ajuntament obsequia amb un detall. Un dels més valorats ha estat la ponsètia.



5.12 Jardí de papallones

Des de l'escola Arnau Berenguer s'han proposat crear un jardí de papallones a la plaça de la Generalitat. La Dúnia, mestra responsable del projecte, està duent l'enjardinament entorn el sortidor. Per això s'han plantat plantes silvestres creant un ric espai de biodiversitat. Han seguit aquest esquema;

Plantes per fer el jardí de papallones

Plantes aromàtiques: timó, esfernallac, calèndula, ínula (ens les va recomanar el botànic que vam demanar informació), romaní, farigola, espígol, orenga, tarongina, sàlvia, fonoll, ruda. Són l'opció més completa, ja que n'hi ha que alimenten les papallones i també les erugues.

Plantes ruderals: caputxina, alfàbrega, boixac, malva,... Són les conegudes males herbes, però tenen una floració espectacular, serveixen d'aliment a les papallones i atreuen fauna útil que controli plagues.

Arbustos: marfull, arboç i aladern. Alguns són plantes nutrícies, és a dir, de les quals s'alimenten les erugues.

Enfiladisses: heura o lligabosc. El nèctar de les flors és aliment per les papallones, però el lligabosc també és planta nutrícia

5.13 Taller de flors

L'Associació de Dones del Palau d'Anglesola és una entitat ben activa del Palau d'Anglesola. Entre la seva riquesa d'activitats, destaca el taller floral realitzat a càrrec de Rosa Vilagrassa. Fou una classe magistral i pràctica que va permetre l'elaboració d'uns centres florals espectaculars.



5.14 Comissió Medi Ambient i Comissió Vila Florida

Amb l'objectiu de fomentar la participació ciutadana al Palau d'Anglesola, s'han creat comissions que dinamitzen la vila en àmbits diversos. Les comissions són grups oberts, apolítics, formats per persones a qui atrau una temàtica concreta i decideixen aportar part del seu temps i talent perquè el poble funcioni millor. Hi ha l'acompanyament i la presència de les regidories de l'Ajuntament. Són un grup de reflexió i debat, i un grup també actiu. A la pràctica, de les comissions en surten accions, grans o petites, encarades al bé de la comunitat per permetre transformar-la i millorar-la. Pel treball que ens afecta de Viles Florides, hi ha un parell de comissions ben actives: la de Medi Ambient i la de Viles Florides. La de Medi Ambient treballa en diversos àmbits: gestió de l'aigua, reciclatge, colònies felines, gossos, energia i, també, en el verd urbà.

I des de que vam entrar a la família de Viles Florides tenim creada la Comissió Vila Florida, formada per Jaume Mas, Joan Valls i en Francesc Balcells. L'objectiu de l'equip és treballar durant tot l'any en clau "Vila Florida", sumant les diferents perspectives de cadascú per millorar les zones verdes del Palau d'Anglesola. És un equip que treballa colze a colze amb l'equip de govern i els jardiniers locals. Realitzen sortides periòdiques per revisar el patrimoni vegetal i paisatgístic.



5.15 Xerrades a l'escola

Per conèixer i valorar les plantes i els arbres dels nostres jardins, es realitzen xerrades a l'escola.



5.16. Comunicació web i fulls

Viles Florides ja forma part del tramut urbà del Palau d'Anglesola. Presideix les entrades i el veïna ja coneix que som els únics de la comarca, però arreu del país, i d'Andorra, hi ha altres municipis que també vetllen els espais naturals. Els millors ambaixadors són els infants, que a l'escola treballen la cura de l'hort, dels jardins, i coneixen bé l'emblema.

El segell forma part del full del mes que repartim als domicilis i també hi ha informació a la web: elpalaudanglesola.com a l'espai Vila Florida, on hi trobem aquest mateix dossier.

5.17. Omplim de flors als carrers



Una iniciativa de participació ciutadana reeixida que vam haver d'aturar en temps de sequera és la campanya per posar flors al carrer. En arribar la primavera es convida els veïns a posar color a les finestres i balcons. Les llars que ho comuniquen a Casa de la Vila reben una planta de temporada per ajudar a posar encara més verd als domicilis.

5.18. Acampada familiar

L'estiu passat vam estrenar una activitat per gaudir de la vila i la Vila Florida: una acampada familiar. Les activitats organitzades a l'entorn del complex esportiu, van ser una bona oportunitat per valorar i cuidar l'entorn. Va tenir tant èxit que ja es prepara la segona edició.



5.19. Cursa d'orientació

El 2024 va néixer la primera cursa d'orientació, organitzada pel grup excursionista local. És una activitat esportiva a l'aire lliure, contrarellotge, on els participants han de passar per uns controls assenyalats en un mapa en el menor temps possible i amb l'ajuda d'una brúixola. Amb el mapa a la mà, la cursa permet conèixer la vila i el terme municipal, i perdre't per racons curiosos. I les places i jardins són espais per trobar-hi balises. Hi ha la modalitat competitiva i la familiar. Compta amb la cobertura de la Federació d'Entitats Excursionistes de Catalunya (FEEC).



5.20 Floració



A inicis de març, quan despunten les primeres flors, promovem sortir a gaudir-les. Les pruneres i els ametllers dibuixen els primers colors i avisen que la primavera és a prop. Fem pregó per megafonia, notícia a l'aplicació eAgora, a les xarxes socials municipals i al butlletí local, l'Avenç del Palau d'Anglesola. Les pruneres es poden trobar a l'avinguda Ramon Espinet i a l'avinguda Miquel Martí i Pol, i els ametllers a la plaça de la Pagesia.

Fent una recerca a la web www.avensdelpalau.cat es poden trobar les diferents cròniques de la floració.



<https://www.avensdelpalau.cat/noticia/263700/els-primers-arbres-florits-omplen-de-color-el-palau-danglesola-amb-larribada-del-bon-temps>

5.21 Sortim a cantar

Les classes d'Educació Infantil surten un cop al mes a fer un concert a l'aire lliure. Els escenaris escollits són places, parcs i jardins del Palau d'Anglesola. L'activitat té molta bona acollida i els familiars hi participen de públic. El verd urbà acull una activitat pedagògica i cultural alhora. És bonic escoltar les cançons que van variant cada mes, amb els canvis de les estacions que la natura ens regala.



5.22 Passejades Amics de Ca la Cileta



Tots els dijous, els Amics de Ca la Cileta, realitzen passejades pel municipi. Són voluntaris que realitzen un servei al Centre de Ca la Cileta. Els residents del centre de gent gran són els millors guies turístics, coneixen bé el poble. I, val a dir-ho, els millors jardineros, perquè la mirada amb calma ajuda a tenir ull crític per millorar els espais.

De les passejades destaca la Trileta, un tricicle elèctric que gestionen els Amics de Ca la Cileta i forma part del projecte En Bici Sense Edat. L'objectiu és millorar la qualitat de vida, la salut i el benestar de les persones grans i persones amb mobilitat reduïda. amb aquest vehicle adaptat, s'arriba fàcilment a tots els parcs i jardins del municipi.



5.23 Agenda: activitats col·lectives per gaudir de la Vila Florida

A partir de la primavera l'agenda palauanglesolina és intensa, amb activitats ben diverses que conviden a visitar la vila persones diferents. Les flors als carrers són un reclam per passejar pel municipi mentre es participa de grans esdeveniments col·lectius al municipi:

- 12 d'abril: **Caninada**, passeig pel terme amb les mascotes. Ho organitza: Amics dels Peluts del Palau d'Anglesola
- 25 d'abril: **Cursa d'orientació**, recorregut per la vila. Ho organitza: Associació Excursionista del Palau d'Anglesola
- 26 d'abril: **CATiGAT**, ruta ciclista per la comarca. <https://catigat.bike/>
- 9 de maig: **Let's Clean Up Europe**
- 24 de maig: **Carrilet Fest**, festival familiar al parc de St. Roc. <https://www.carriletfest.cat/>
- 10 i 11 de juliol: **La Veu del Palau**. Taller de gòspel. [instagram.com/laveudelpalau/](https://www.instagram.com/laveudelpalau/)
- 19 i 20 de setembre. **7a PlaymoPalau** [instagram.com/playmopalau/](https://www.instagram.com/playmopalau/)
- 8 de novembre. **12a Mostra de Formatges Artesans de Ponent** <https://www.mostradeformatgesdeponent.com/>

Detallem les actuacions realitzades els darrers anys, en què hi ha zones noves i altres que s'han millorat.

- ✓ Flors davant de l'església, ateses pels veïns
- ✓ Flors plaça de la pagesia, ateses pels veïns
- ✓ Flors al Casal d'Entitats, ateses pels veïns
- ✓ Nou pàrquing entre el carrer de la Bassa i la Fassina
- ✓ Renovació arbrat de l'avinguda Ramon Espinet
- ✓ Enjardinament del darrere del pavelló poliesportiu
- ✓ Parc de Sant Roc: rosers, nou til·ler
- ✓ Noves escoles i llar d'infants: porxo vegetal, jardins interiors
- ✓ Nova plaça de Carme Junyent
- ✓ Rotondes entrades al municipi
- ✓ Plantació arbres al Carrer de Sant Blai
- ✓ Renovació arbrat avinguda de Miquel Martí i Pol
- ✓ Banqueta del canal: plantació i reg
- ✓ Monument als pelegrins
- ✓ Casal d'entitats
- ✓ Creació plaça Pilarín Bayés
- ✓ Espai de dol gestacional, cementiri municipal
- ✓ Voluntariat per la Vila Florida
- ✓ Geolocalització d'arbrat

